

INSTRUKCJA OBSŁUGI PROGRAMU

AclasECR

DO PROGRAMOWANIA

KAS MARKI ACLAS

SPIS TREŚCI

1.	Konfiguracja komputera, łącza i kasy marki ACLAS.....	3
2.	Funkcje programu AclasECR.....	3
3.	Programowanie.....	4
3.1.	Dane PLU.....	5
3.1.1.	Odczyt i modyfikacja danych PLU w kasie	5
3.1.2.	Obsługa danych PLU w oknie aplikacji.	6
3.1.3.	Zapis danych PLU na komputerze.....	7
3.1.4.	Odczyt i modyfikacja danych odczytanych z pliku	7
3.1.5.	Wysyłka danych PLU do kasy.....	8
3.2.	Dane grupy towarowej	9
3.3.	Opakowania zwrotne.....	9
3.4.	Programowanie parametrów kasy	10
3.4.1.	Flaga	10
3.4.2.	Nagłówek.....	11
3.4.3.	Typ kodu kreskowego.....	12
3.4.4.	Stawki PTU.....	12
3.4.5.	Kategorie kasjerów	12
3.4.6.	KASJER.....	13
3.4.7.	Tryb parkingowo-usługowy.....	14
3.4.8.	Cennik.....	14
3.5.	Ustawianie logo graficznego.....	16
3.6.	Klawisze skrótu.....	16
3.6.1.	Klawisz skrótu PLU.....	17
3.6.2.	Klawisz skrótu RAPORT	17
3.6.3.	Klawisz skrótu INNE (funkcje).....	18
4.	Raporty.....	18
4.1.	Raport danych grup towarowych	18
4.2.	Dane opakowań zwrotnych	19
5.	Ustawienia.....	19
5.1.	Ustawienia kasy	19
5.2.	Kasjer KIEROWNIK lub inny użytkownik	19
5.3.	Test.....	21

1. Konfiguracja komputera, łącza i kasy marki ACLAS

Zainstaluj program AclasECR.exe na komputerze.

Podłącz kasę marki ACLAS do komputera, na którym otwarty jest program AclasECR.exe.

Użyj kabla 4PIN-9DSUB, do bezpośredniego połączenia urządzenia z portem RS232 wbudowanym w komputerze. Nie zaleca się stosowania konwerterów RS232/USB.

UWAGA:

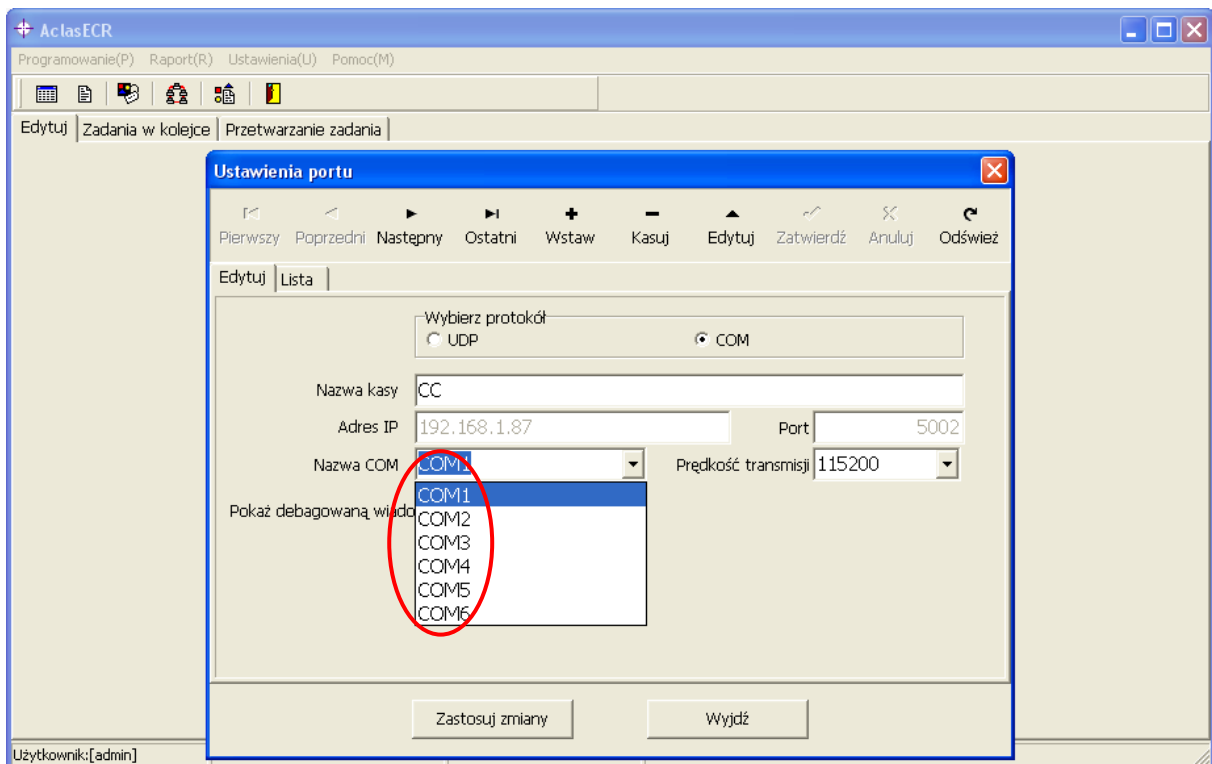
Stosowanie niektórych konwerterów RS232/USB może powodować błędy przy transmisji danych.

Można również użyć kabla USB dostarczonego z kasą. Przy wykorzystaniu kabla USB należy w komputerze zainstalować sterowniki wirtualnego portu COM. Sterowniki można pobrać ze strony: www.aclas-polska.pl. Po instalacji właściwego sterownika (opis zawarty jest w README.TXT sterownika) należy ustawić port na którym komputer będzie komunikował się z kasą na numer COM1 do COM6.

Kliknij dwukrotnie ikonę programu “AclasECR.exe”, aby go otworzyć.

Zaloguj się zgodnie z opisem zawartym w punkcie 5.2.

W menu „Ustawienia” – „Ustawienia kasy” wybierz numer portu COM, na którym podłączona jest kasa marki ACLAS i naciśnij przycisk „Zastosuj zmiany”:

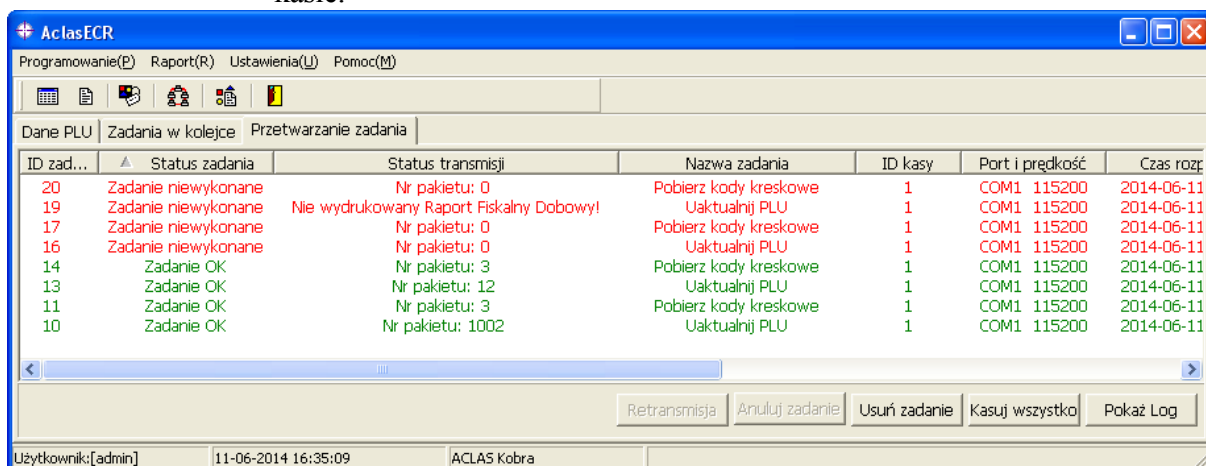


2. Funkcje programu AclasECR

- Programowanie
- Raport
- Ustawienia
- Pomoc.

Poniżej menu głównego program wyświetla okna z trzema zakładkami:

- Pierwsza zakładka służy do wyświetlania uaktualniania obsługiwanych danych np. Dane PLU, Klawisz skrótu itp. Jest to podstawowe okno pracy programu gdzie wprowadzane są wszystkie dane wysyłane następnie do kasy.
- Druga zakładka - Zadania w kolejce – wyświetla zlecone i oczekujące zadania do komunikacji z kasą.
- Trzecia zakładka - Przetwarzanie zadania - wyświetla informacje o przebiegu połączenia i transmisji danych między kasą i komputerem. Można tutaj sprawdzić poprawność wykonania transmisji pomiędzy komputerem i kasą oraz ewentualne błędy uniemożliwiające poprawne zakończenie transmisji jak np. konieczność wykonania uprzednio raportu fiskalnego dobowego lub raportu PLU/magazynowego zerującego na kasie:

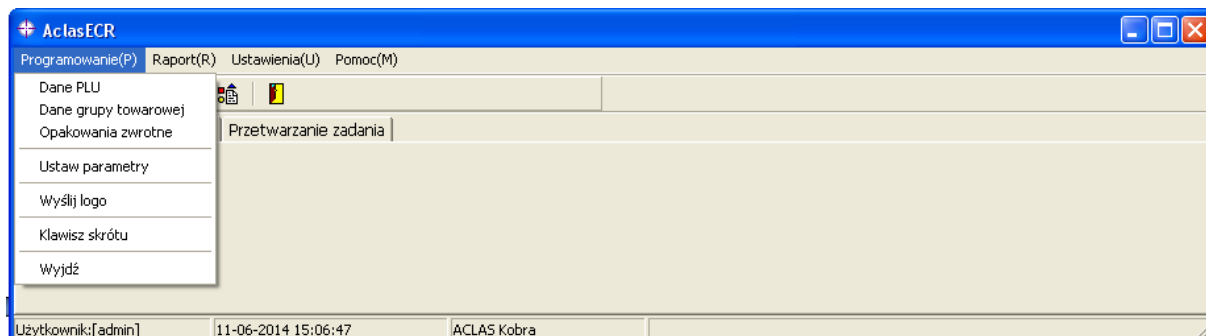


ID zad...	Status zadania	Status transmisji	Nazwa zadania	ID kasy	Port i prędkość	Czas rozg
20	Zadanie niewykonane	Nr pakietu: 0	Pobierz kody kreskowe	1	COM1 115200	2014-06-11
19	Zadanie niewykonane	Nie wydrukowany Raport Fiskalny Dobowy!	Uaktualnij PLU	1	COM1 115200	2014-06-11
17	Zadanie niewykonane	Nr pakietu: 0	Pobierz kody kreskowe	1	COM1 115200	2014-06-11
16	Zadanie niewykonane	Nr pakietu: 0	Uaktualnij PLU	1	COM1 115200	2014-06-11
14	Zadanie OK	Nr pakietu: 3	Pobierz kody kreskowe	1	COM1 115200	2014-06-11
13	Zadanie OK	Nr pakietu: 12	Uaktualnij PLU	1	COM1 115200	2014-06-11
11	Zadanie OK	Nr pakietu: 3	Pobierz kody kreskowe	1	COM1 115200	2014-06-11
10	Zadanie OK	Nr pakietu: 1002	Uaktualnij PLU	1	COM1 115200	2014-06-11

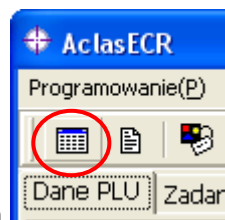
3. Programowanie


Menu programowanie służy do ustawienia najważniejszych danych w kasie:

- Lista PLU
- Grupy towarowe
- Opakownia zwrotne
- Parametry systemowe
- Logo graficzne
- Klawisze skrótu



3.1. Dane PLU



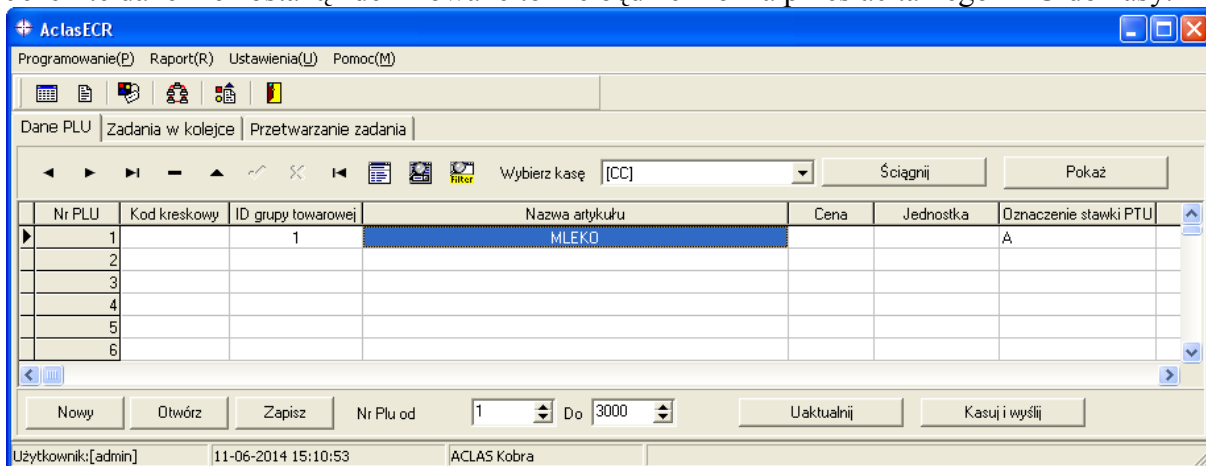
Dane PLU można wybrać z menu „Programowanie” lub przyciskiem . Okno „Dane PLU” można rozszerzać i wydłużać aby obejrzeć na jednym ekranie więcej linii i kolumn.

Funkcja „Dane PLU” umożliwia ściąganie całej bazy lub pojedynczych PLU z kasy, modyfikację ich, dodawanie/modyfikację danych PLU wygenerowanych w programie AclasECR do bazy danych kasy oraz przesyłanie bazy danych do kasy z jednoczesnym skasowaniem istniejącej w kasie bazy danych (**całej bazy PLU**).

Najistotniejsze dane, które należy wprowadzić dla PLU (do wybranej linii numeru PLU) to:

- Numer grupy towarowej
- Nazwa (nie może się powtarzać)
- Stawka PTU.

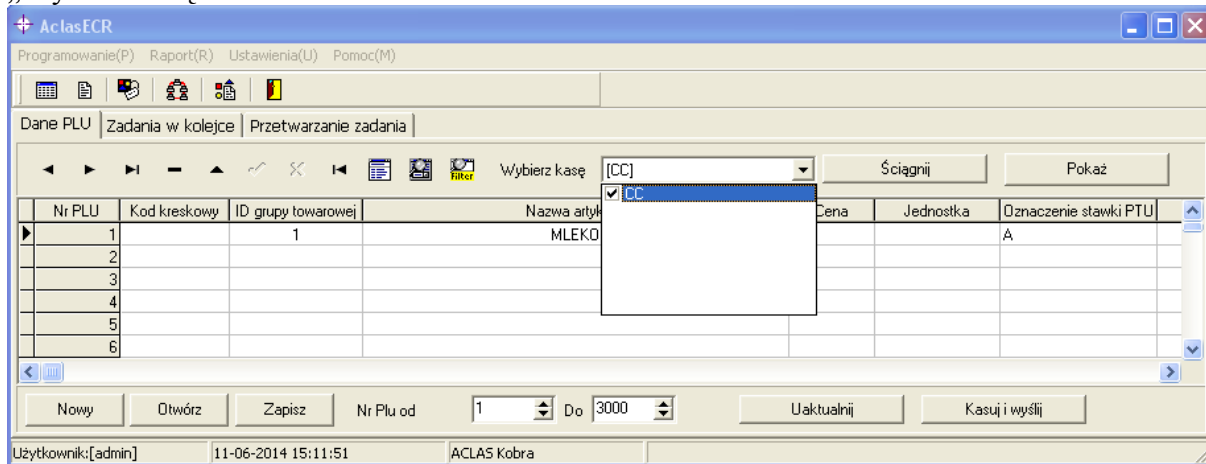
Jeżeli te dane nie zostaną zdefiniowane to nie będzie można przesłać takiego PLU do kasy.



3.1.1. Odczyt i modyfikacja danych PLU w kasie

- Odczyt i modyfikacja danych odczytanych na bieżąco z kasy

W „Ustawieniach” wcześniej należy wybrać właściwą kasę lub zmienić ten wybór w opcji „Wybierz kasę”:



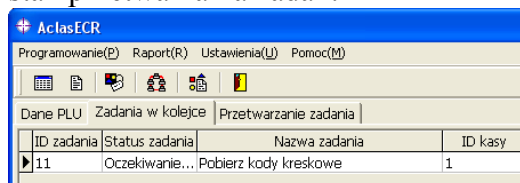
Należy zdefiniować zakres numerów PLU, które chcemy ściągnąć z kasy.

UWAGA:

Domyślnie ustawiony jest zakres 1÷3000 PLU. Ściągnięcie całej bazy kasy (3000 PLU) może potrwać kilka minut więc należy zastanowić się, czy nie zmienić zakresu jeżeli w kasie zdefiniowana jest znacznie mniejsza ilość PLU.

Następnie należy nacisnąć przycisk „Ściągnij”.

W trakcie ściągania danych PLU z kasy można odczytać jakie są jeszcze zadania w kolejce i stan przetwarzania zadań:



ID zadania	Status zadania	Nazwa zadania	ID kasy
11	Oczekiwanie...	Pobierz kody kreskowe	1



ID zad...	Status zadania	Status transmisji	Nazwa zadania	ID kasy
11	Zadanie OK	Nr pakietu: 3	Pobierz kody kreskowe	1
10	Zadanie OK	Nr pakietu: 1002	Uaktualnij PLU	1

Ściągana jest zawsze baza danych PLU oraz baza kodów kreskowych (2 zadania dla jednej akcji „Ściągnij”). Po ściągnięciu danych PLU należy nacisnąć przycisk „Pokaż” aby odświeżyć w oknie aplikacji wyświetlane dane PLU. Ściągnięte dane PLU możemy edytować, kasować lub zapisać na komputerze. Można je również po edycji wysłać ponownie do kasy.

3.1.2. Obsługa danych PLU w oknie aplikacji.



Nr PLU	Kod kreskowy	ID grupy towarowej	Nazwa artykułu
1		1	MLEKO

Dostępne są następujące funkcje ułatwiające tworzenie, edycję i kasowanie danych PLU:

- „Poprzedni” – przesuwa kursor do poprzedniego rekordu (numeru PLU)
- „Następny” – przesuwa kursor do następnego rekordu
- „Ostatni” – przesuwa kursor ostatniego rekordu (PLU nr 3000)
- „Kasuj” – kasuje dane wybranego rekordu
- „Edytuj” – otwiera edycję wybranego rekordu (można też wybrać bez „Edycji” poszczególne pole wybranego rekordu do edycji)
- „Zatwierdź” – zatwierdza daną wprowadzoną w polu rekordu
- „Anuluj” – anuluje dane wprowadzone aktualnie w polu rekordu
- „Pierwszy” – przesuwa kursor do pierwszego rekordu (PLU nr 1)
- „Przeglądaj aktualny rekord” – wyświetla okienko danego rekordu (wszystkie dane wybranego PLU)
- „Znajdź określony rekord” – umożliwia znalezienie określonego rekordu względem różnych kryteriów wyszukiwań zdefiniowanych przez użytkownika
- „Filtruj dane” – pokazuje tylko te rekordy, które spełniły kryteria filtru zastosowanego przez użytkownika. **Aby powrócić do poprzedniego ekranu należy wykasować „Wartość Pola” i zatwierdzić przyciskiem „OK.”.**

Sposób postępowania przy tworzeniu danych PLU z wykorzystaniem przycisku „Nowy” (tworzenie nowej bazy PLU), po ściągnięciu bazy PLU z kasy lub po wczytaniu bazy PLU zapisanej na komputerze:

- Wybierz rekord (numer PLU), który chcesz tworzyć lub edytować.
- Wpisz dane w poszczególnych kolumnach, minimalny zestaw danych definiujących PLU to numer grupy towarowej, nazwa i stawka podatku VAT. Dla PLU wykorzystywanych w Trybie parkingowo-usługowym należy jeszcze wprowadzić numer stawki (stawki, w której będzie rozliczana dana usługa za naliczony czas).
- Zapisz dane naciskając przycisk „Zapisz”. Plik zapisywany jest na komputerze i może być później dalej edytowany.

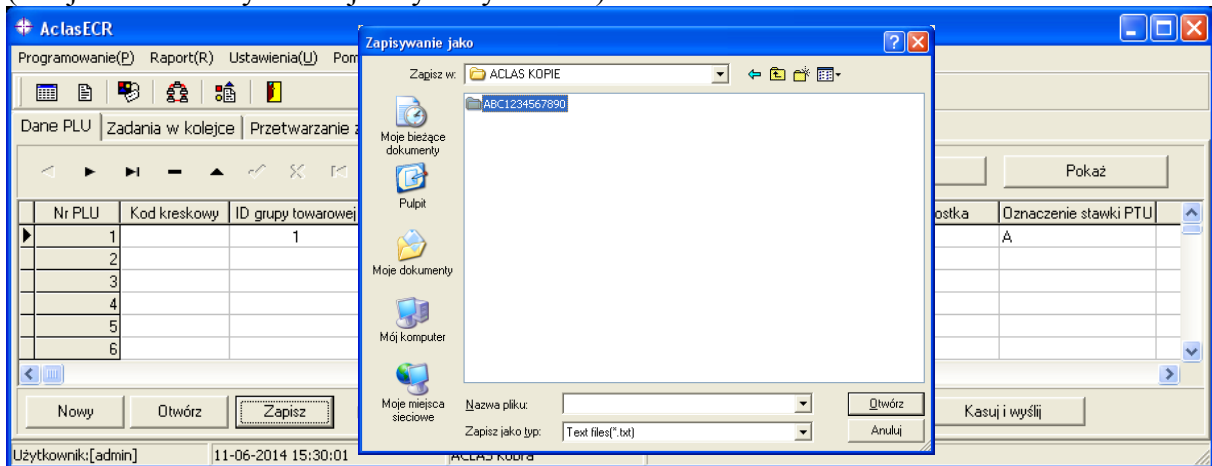
UWAGA:

Sugerujemy zapisywanie co jakiś czas edytowanych danych PLU, aby przez działanie którejs z funkcji nie utracić wyników pracy.

Wytworzona baza danych może być wysłana do podłączonej do komputera kasy. Operacja opisana jest w punkcie: Wysyłka danych PLU do kasy.

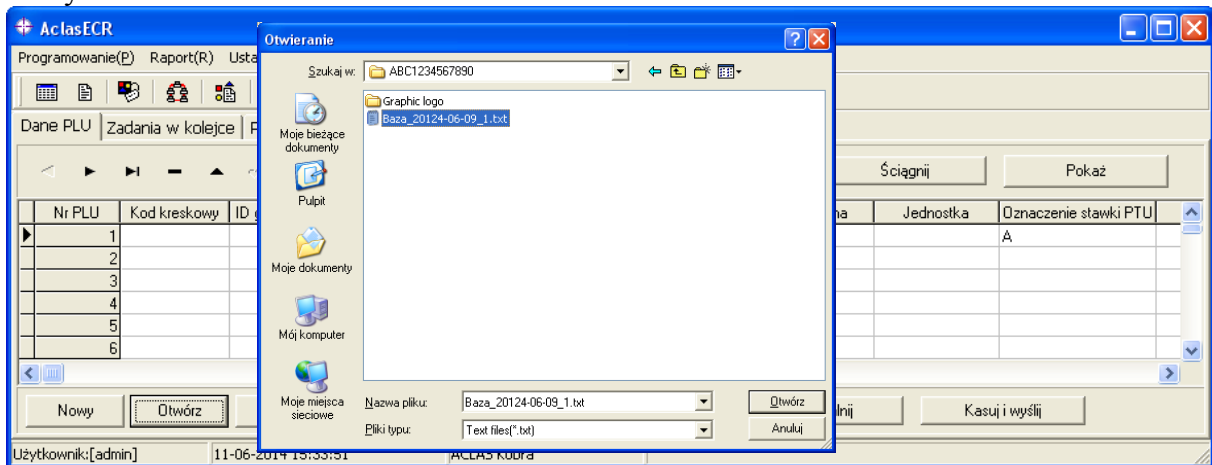
3.1.3. Zapis danych PLU na komputerze.

Naciskając przycisk „Zapisz” otworzy okno do zapisania aktualnie edytowanych danych PLU (całej aktualnie edytowanej bazy danych PLU).



3.1.4. Odczyt i modyfikacja danych odczytanych z pliku

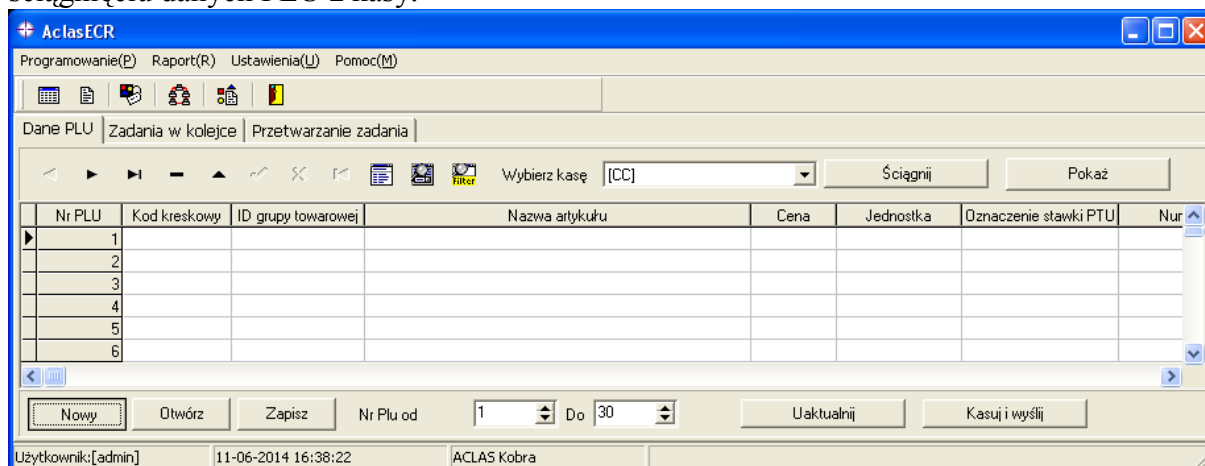
Należy wcisnąć przycisk „Otwórz” i wybrać zapisany plik z danymi PLU, który chcemy modyfikować:



Dalszy sposób postępowania jest taki sam jak przy tworzeniu nowych danych PLU lub po ściągnięciu danych PLU z kasy.

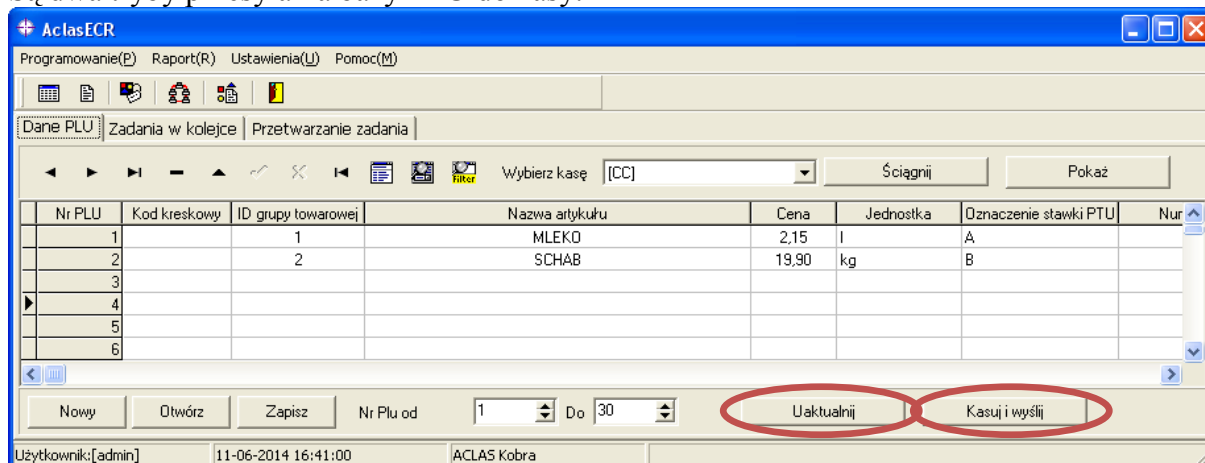
Tworzenie nowej bazy danych PLU

Należy wcisnąć przycisk „Nowy”. Otworzy się okienko z pustymi danymi PLU. Dalszy sposób postępowania jest taki sam jak przy utworzeniu danych PLU z komputera lub po ściągnięciu danych PLU z kasy.



3.1.5. Wysyłka danych PLU do kasy

Są dwa tryby przesyłania bazy PLU do kasy:



- „Uaktualnij” – dopisuje nowe PLU w bazie kasy lub modyfikuje niektóre parametry jak cena czy kody. Przy użyciu tej funkcji nie trzeba wykonywać w kasie Raportu Fiskalnego Dobowego ani Raportu PLU/magazynowego zerującego, jeżeli w przesyłanej z komputera bazie nie zostały zmienione takie parametry w danych poszczególnych PLU jak nazwa, stawka podatku VAT, zmiany magazynowe. Jeżeli takie zmiany dokonały się to należy na kasie wykonać wcześniej Raport Fiskalny Dobowy i Raport PLU/magazynowy zerujący.
- „Kasuj i wyślij” – na kasie zawsze należy wykonać wcześniej Raport Fiskalny Dobowy i Raport PLU/magazynowy zerujący, przed wysłaniem do kasy bazy PLU z komputera kasa czyści całą swoją bazę towarową (baza PLU będzie pusta) i dopiero wówczas następuje przesłanie nowej bazy z komputera. Ta operacja jest dłuższa, ale zapewnia identyczność bazy PLU zapisanej w kasie i w komputerze.

Wysyłka nowej bazy z komputera może obejmować 1 rekord lub maksymalnie 3000 rekordów. Dla przyspieszenia transmisji można maksymalnie ograniczyć zakres wysyłanych PLU ze względu na faktyczną ilość zdefiniowanych PLU.

Przy wysyłce danych PLU wysyłane są, jako oddzielne zadanie, kody PLU.

3.2. Dane grupy towarowej

Funkcja służy do zaprogramowania nazw grup towarowych.

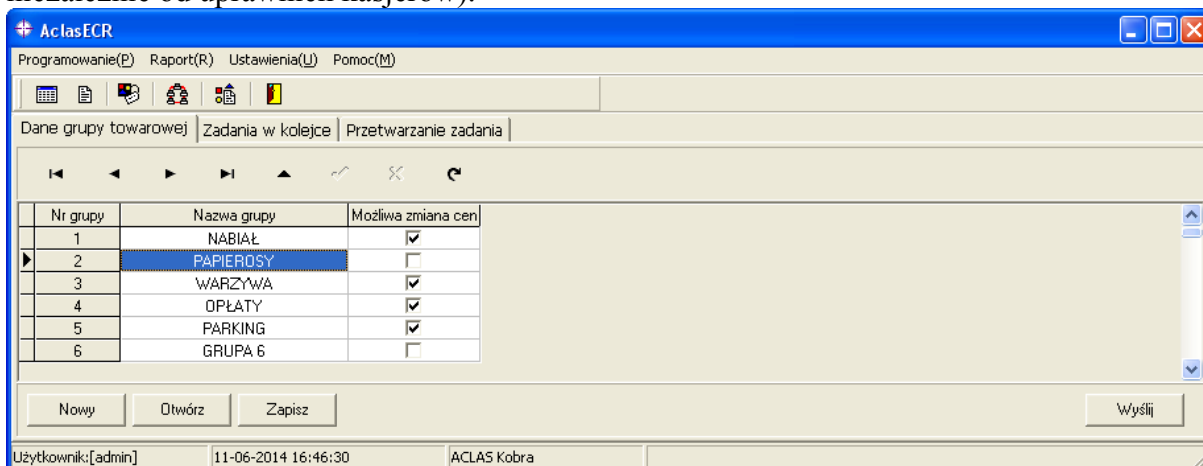
Sposób edycji rekordów (poszczególnych grup towarowych) jest taki sam jak danych PLU.

Również w podobny sposób jak dla danych PLU można grupy towarowe otworzyć z pliku zapisanego na komputerze, ściągnąć z kasy lub wytworzyć nowy plik opisujący grupy towarowe.

Wytworzony/zmodyfikowany plik grup towarowych zapisujemy na komputerze naciskając przycisk „Zapisz”.

Grupy towarowe są przesyłane do kasy jako oddzielne zadanie.

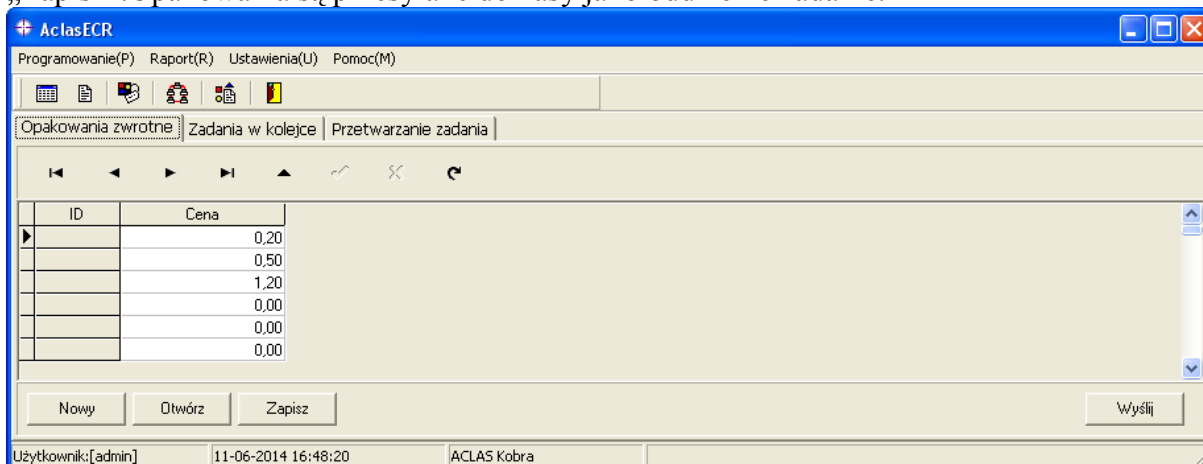
Kasa ACLAS Kos umożliwi blokadę zmiany cen towarów zawartych w danej grupie (np. PAPIEROSY) przez kasjera więc jednym z parametrów definiującym poszczególną grupę towarową jest również zdefiniowanie takiej opcji dla każdej z grup (działa nadrzędnie, niezależnie od uprawnień kasjerów).



3.3. Opakowania zwrotne

Funkcja służy do programowania cen opakowań zwrotnych. Maksymalna cena wynosi 999 999,99. Sposób edycji rekordów (poszczególnych opakowań) jest taki sam jak danych PLU. Również w podobny sposób jak dla danych PLU można opakowania otworzyć z pliku zapisanego na komputerze, ściągnąć z kasy lub wytworzyć nowy plik opisujący opakowania.

Wytworzony/zmodyfikowany plik opakowań zapisujemy na komputerze naciskając przycisk „Zapisz”. Opakowania są przesyłane do kasy jako oddzielne zadanie.

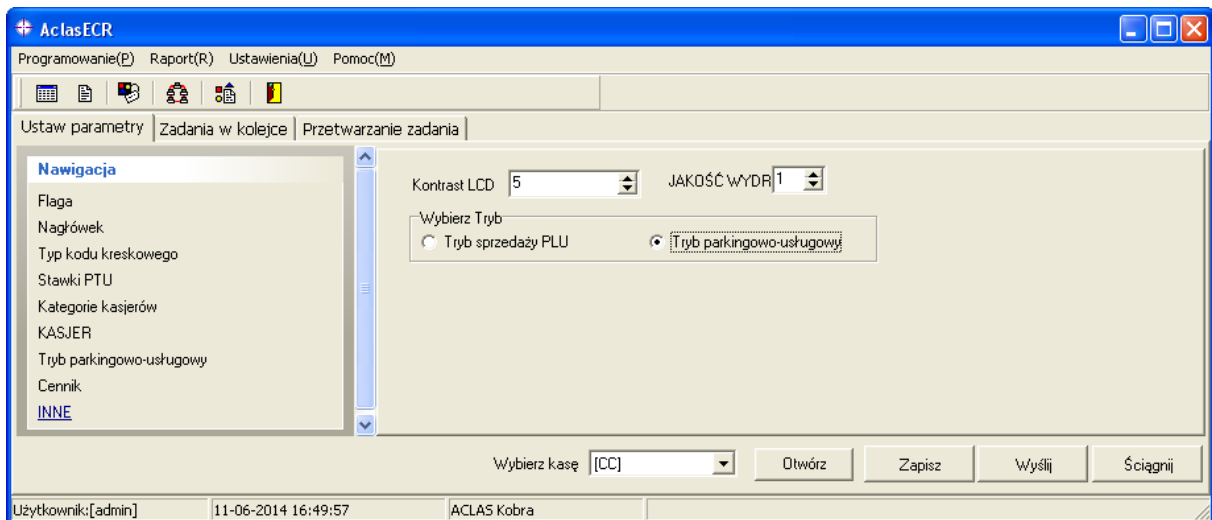


3.4. Programowanie parametrów kasy

W zależności od wybranego trybu pracy pokazuje okienko z menu zawierające mniej (Tryb sprzedaży PLU) lub więcej (Tryb parkingowo-usługowy) parametrów możliwych do ustawienia. Wyboru dokonujemy po naciśnięciu przycisku „INNE”. W tej pozycji możemy jeszcze ustawić kontrast wyświetlaczy oraz jakość wydruku.

Program umożliwia zmianę takich parametrów jak:

- Flaga
- Nagłówek
- Typ kodu kreskowego
- Stawki PTU
- Kategorie kasjerów
- KASJER
- Tryb parkingowo-usługowy
- Cennik
- INNE

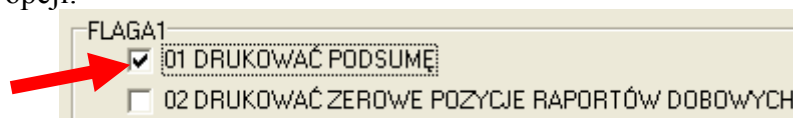


3.4.1. Flaga

Parametry definiowane w pozycji „Flaga” odpowiadają parametrom ustawianym w kasie ACLAS w 03 KONFIGURACJA/14 DEFINIOWANIE PARAMETRÓW SYSTEMU.

Do parametrów wyświetlanych w tej pozycji dodano jeszcze ustawienie automatycznych rabatów/narzutów oraz wybór typu wagi podłączonej do kasy.

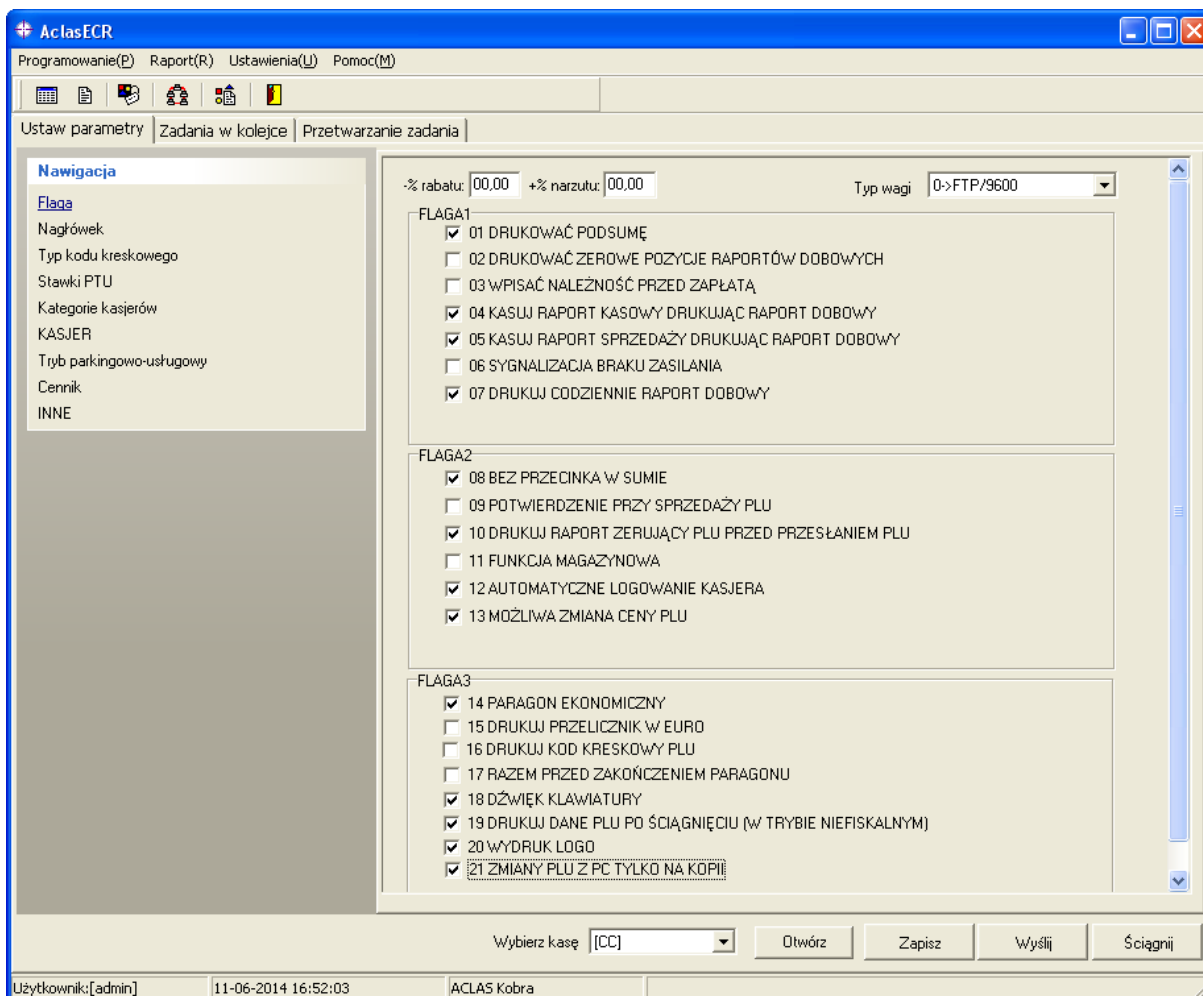
Aktywacja lub deaktywacja poszczególnych opcji dokonuje się poprzez kliknięcie wybranej opcji:



W sposób podobny jak dla danych PLU można Flagi otworzyć z pliku zapisanego na komputerze, ściągnąć z kasy lub edytować plik z ustawieniami domyślnymi.

Zmodyfikowany plik Flaga zapisujemy na komputerze naciskając przycisk „Zapisz”.

Flagi są przesyłane do kasy wraz z wszystkimi innymi parametrami definiowanymi w menu „Ustaw parametry”.



3.4.2. Nagłówek

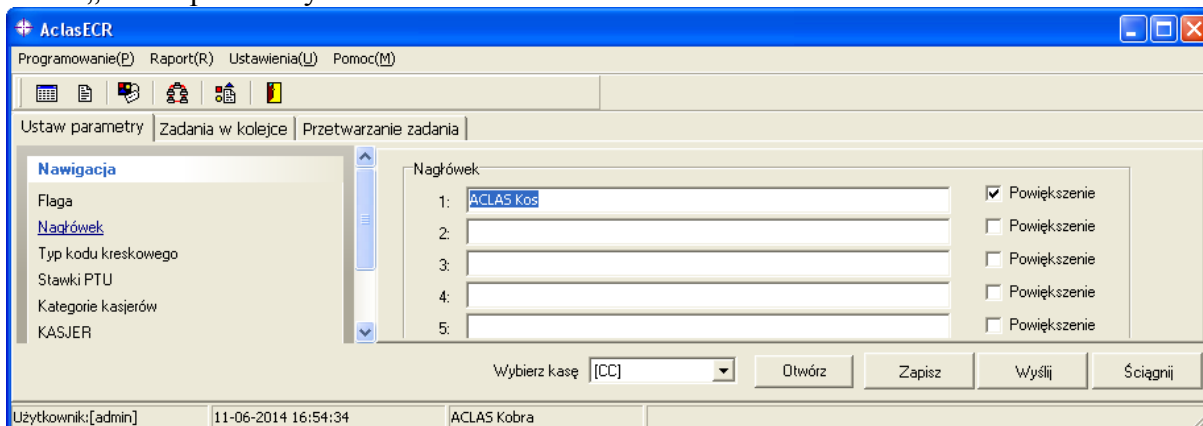
Funkcja „Nagłówek” umożliwia definiowanie nagłówka drukowanego na dokumentach wystawianych przez kasę.

Jedna linia umożliwia zdefiniowanie do 40 znaków lub maksymalnie 20 przy użyciu opcji „Powiększenie” (podwójnej szerokości znaki wytłuszczone).

W sposób podobny jak dla danych PLU można Nagłówek otworzyć z pliku zapisanego na komputerze, ściągnąć z kasy lub edytować plik z ustawieniami domyślnymi.

Zmodyfikowany plik Nagłówek zapisujemy na komputerze naciskając przycisk „Zapisz”.

Nagłówek jest przesyłany do kasy wraz z wszystkimi innymi parametrami definiowanymi w menu „Ustaw parametry”.



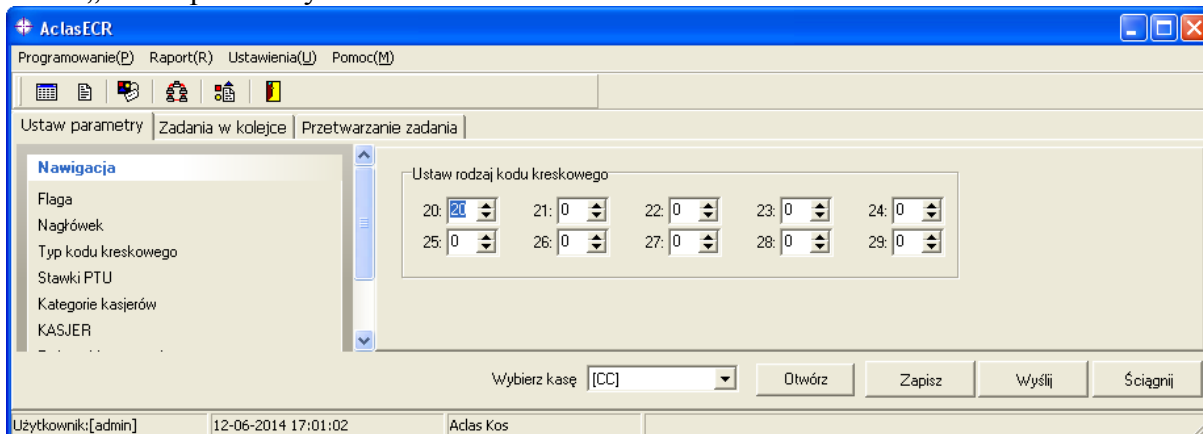
3.4.3. Typ kodu kreskowego

Funkcja „Typ kodu kreskowego” umożliwia definiowanie własnego rodzaju (prefiks 22-29) kodów kreskowych stosowanych przez kasę przy czytaniu towarów ważonych.

W sposób podobny jak dla danych PLU można Typ kodu kreskowego otworzyć z pliku zapisanego na komputerze, ściągnąć z kasy lub edytować plik z ustawieniami domyślnymi.

Zmodyfikowany plik Typ kodu kreskowego zapisujemy na komputerze naciskając przycisk „Zapisz”.

Typ kodu jest przesyłany do kasy wraz z wszystkimi innymi parametrami definiowanymi w menu „Ustaw parametry”.



3.4.4. Stawki PTU

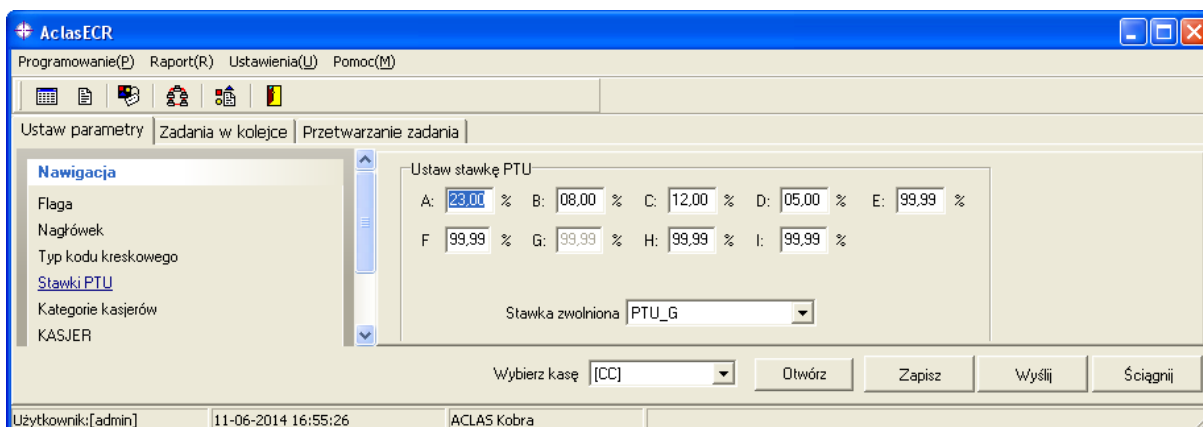
Funkcja „Stawki PTU” umożliwia definiowanie stawek podatku VAT.

W sposób podobny jak dla danych PLU można Stawki PTU otworzyć z pliku zapisanego na komputerze, ściągnąć z kasy lub edytować plik z ustawieniami domyślnymi.

Zmodyfikowany plik Stawki PTU zapisujemy na komputerze naciskając przycisk „Zapisz”.

Stawki PTU są przesyłane do kasy wraz z wszystkimi innymi parametrami definiowanymi w menu „Ustaw parametry”.

Niezależnie od ustawienia „Zmiany PLU z PC tylko na kopii” przy zmianie choćby jednej stawki w stosunku do stawek zdefiniowanych już wcześniej na kasie, zostanie wydrukowany na kasie raport zmiany stawki podatkowej.

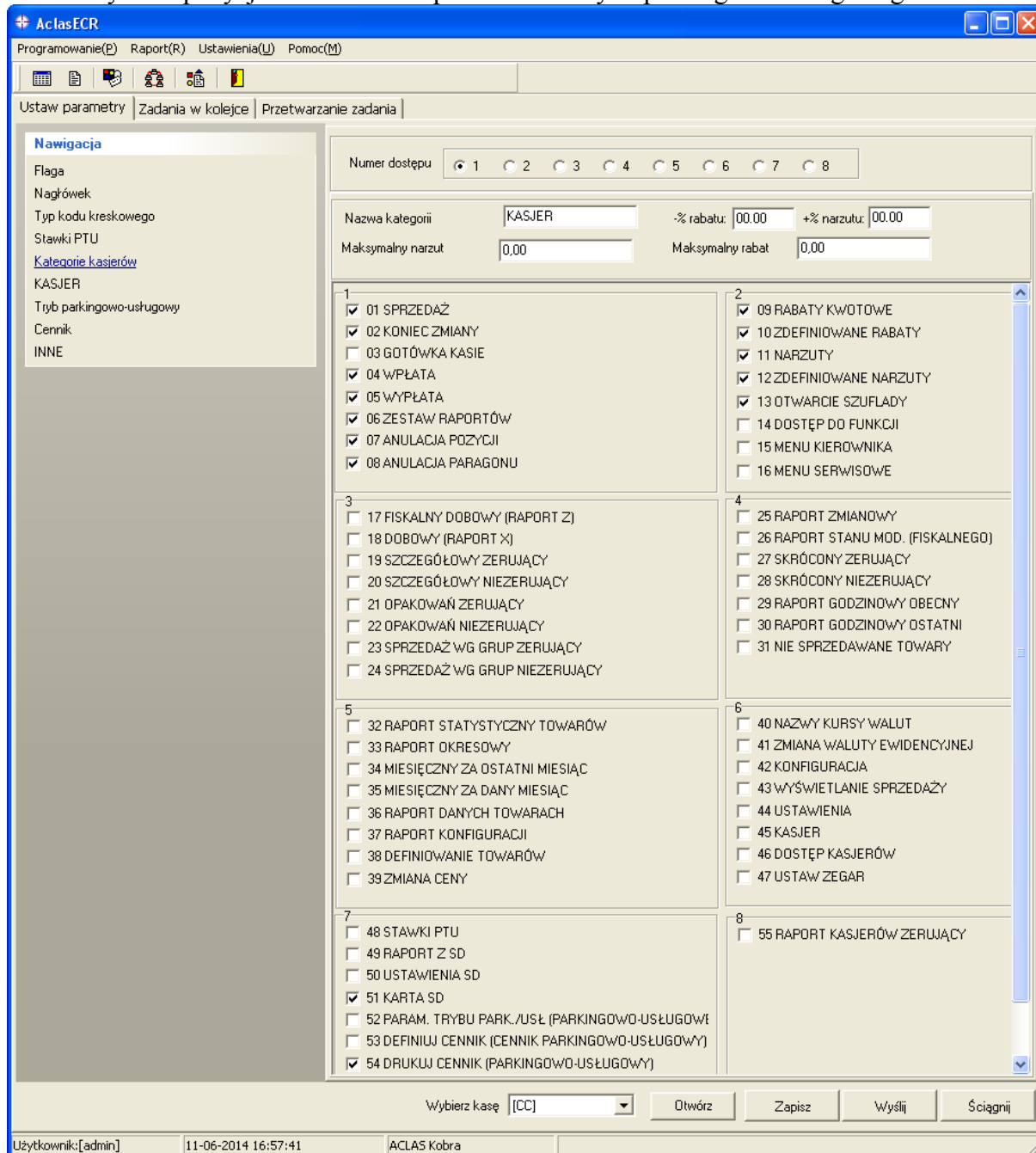


3.4.5. Kategorie kasjerów

W funkcji „Kategorie kasjerów” można zdefiniować nazwy kasjerów, maksymalne rabaty i narzuty dla poszczególnych kasjerów oraz wszystkie uprawnienia dostępne na kasie w menu 03 KONFIGURACJA/12 KATEGORIE KASJERÓW.

W sposób podobny jak dla danych PLU można Kategorie kasjerów utworzyć z pliku zapisanego na komputerze, ściągnąć z kasy lub edytować plik z ustawieniami domyślnymi. Zmodyfikowany plik Kategorie kasjerów zapisujemy na komputerze naciskając przycisk „Zapisz”.

Kategorie kasjerów są przesyłane do kasy jako oddzielne zadanie wraz z parametrami ustawionymi w pozycji KASJER oraz parametrami trybu parkingowo-usługowego.

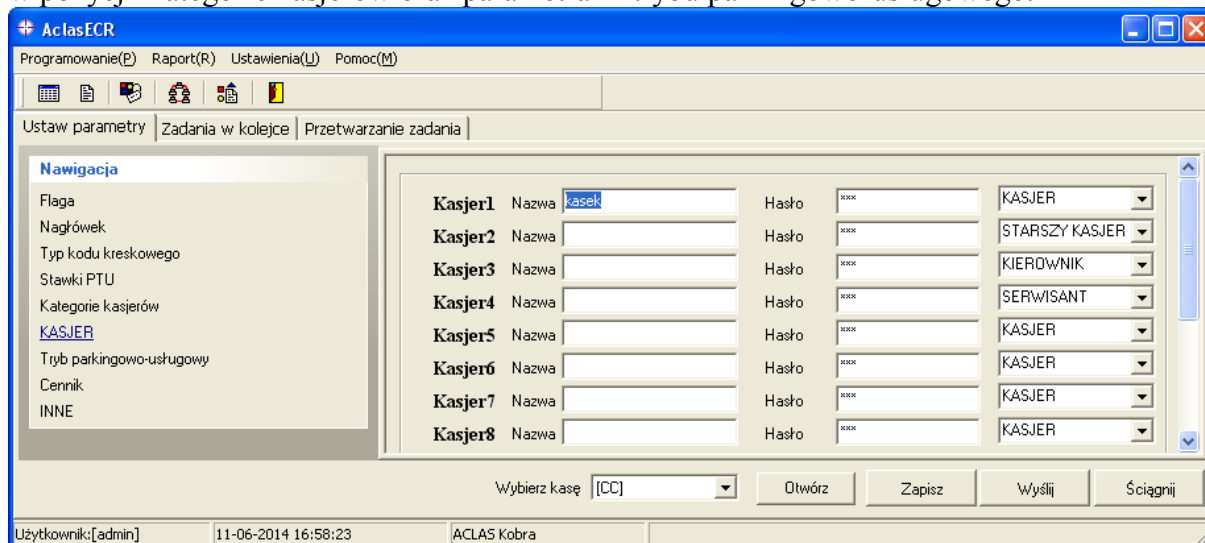


3.4.6. KASJER

W funkcji „KASJER” można zdefiniować nazwy kasjerów, hasła dostępu i kategorie dostępu dla poszczególnych kasjerów.

W sposób podobny jak dla danych PLU można KASJER utworzyć z pliku zapisanego na komputerze, ściągnąć z kasy lub edytować plik z ustawieniami domyślnymi. Zmodyfikowany plik KASJER zapisujemy na komputerze naciskając przycisk „Zapisz”.

KASJER jest przesyłany do kasy jako oddzielne zadanie wraz z parametrami ustawionymi w pozycji Kategorii kasjerów oraz parametrami trybu parkingowo-usługowego.

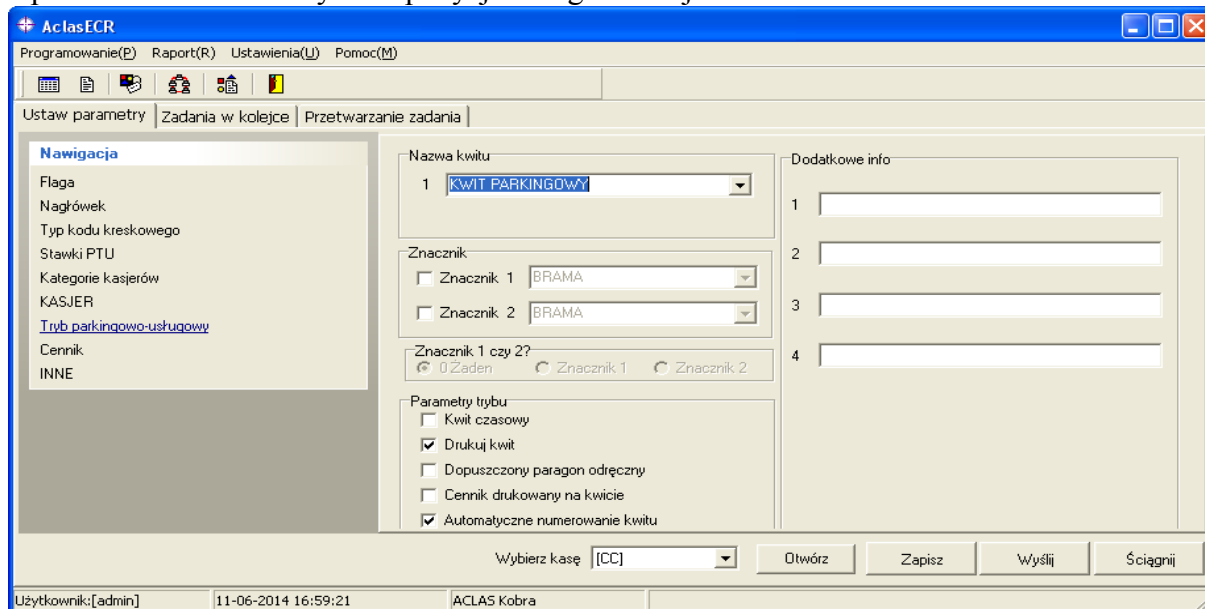


3.4.7. Tryb parkingowo-usługowy

W „Trybie parkingowo-usługowym” można zdefiniować wszystkie parametry wykorzystywane w trybie parkingowo-usługowym, definiowane na kasie w 03 KONFIGURACJA/18 TRYB PARK.-USŁ. oprócz samego Cennika.

W sposób podobny jak dla danych PLU można dane do tej funkcji otworzyć z pliku zapisanego na komputerze, ściągnąć z kasy lub edytować plik z ustawieniami domyślnymi. Zmodyfikowany plik Trybu parkingowo-usługowego zapisujemy na komputerze naciskając przycisk „Zapisz”.

Parametry trybu parkingowo-usługowego są przesyłane do kasy jako oddzielne zadanie wraz z parametrami ustawionymi w pozycji Kategorii kasjerów oraz KASJER.

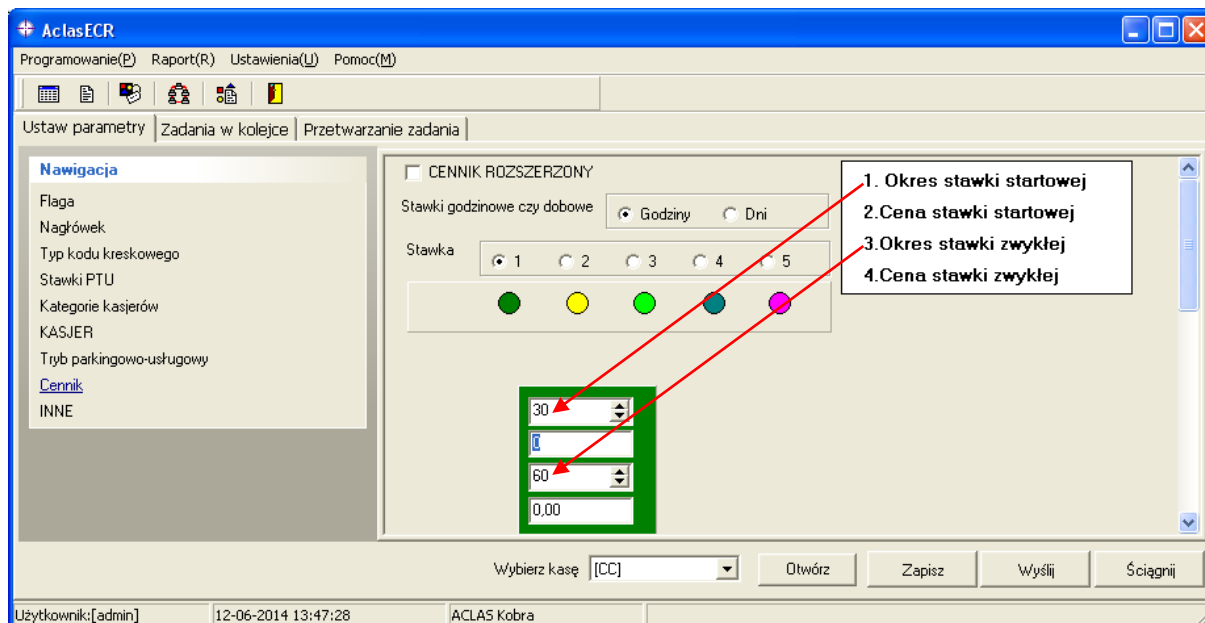


3.4.8. Cennik

W „Cenniku” można zdefiniować cennik prosty lub rozszerzony dla trybu parkingowo-usługowego definiowane na kasie w 03 KONFIGURACJA/18 TRYB PARK.-USŁ./12 CENNIK.

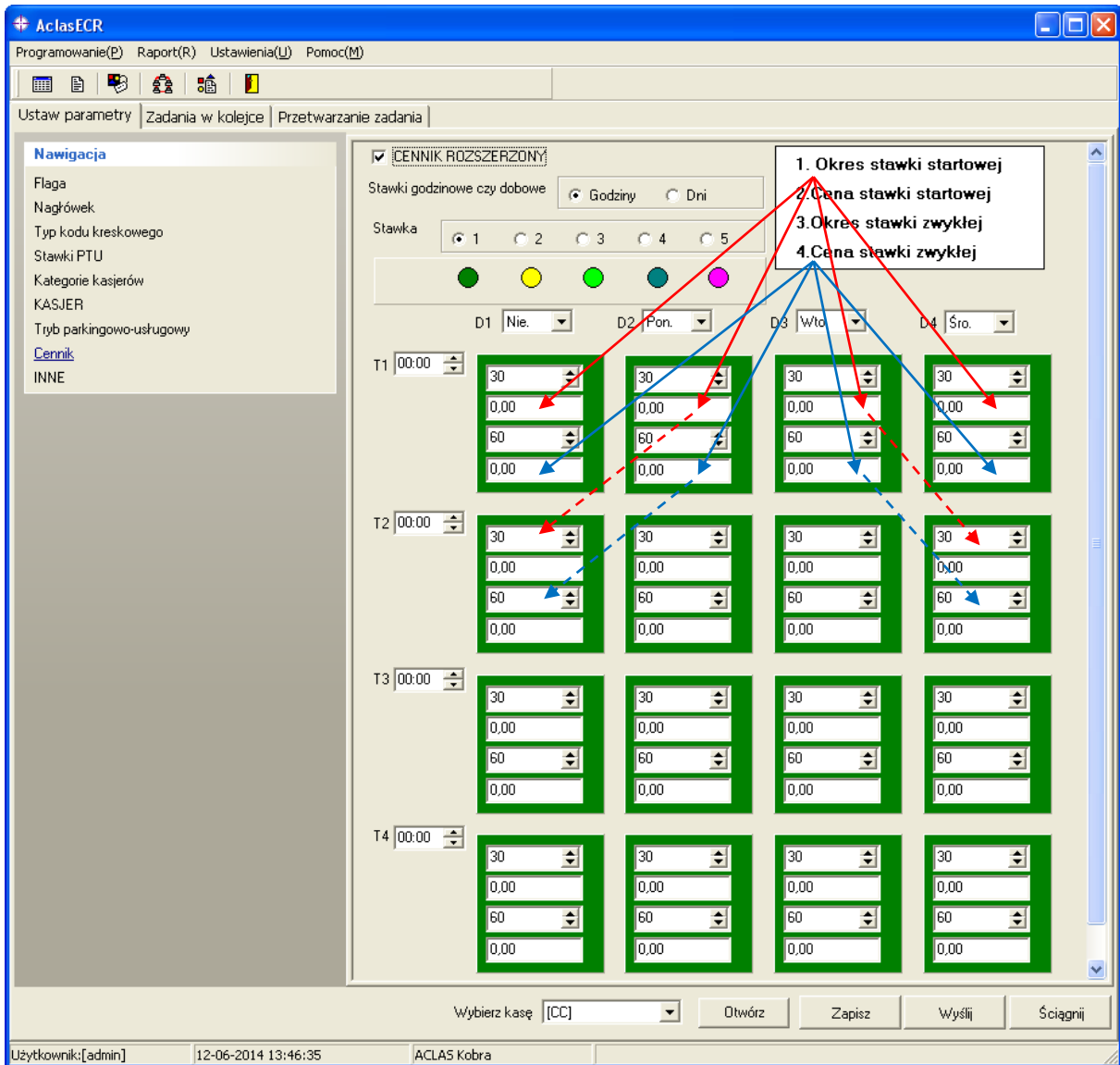
Dla cennika prostego należy zdefiniować cztery parametry dla danej stawki, a **przynajmniej dwa parametry** (ceny stawek: startowej i zwykłej) – **aby stawka zaczęła naliczać opłaty** (wówczas zostaną użyte domyślne okresy).

Ceny stawek są domyślnie ustawiane jako obowiązująca w kasie Waluta ewidencyjna i nie są wyświetlane.



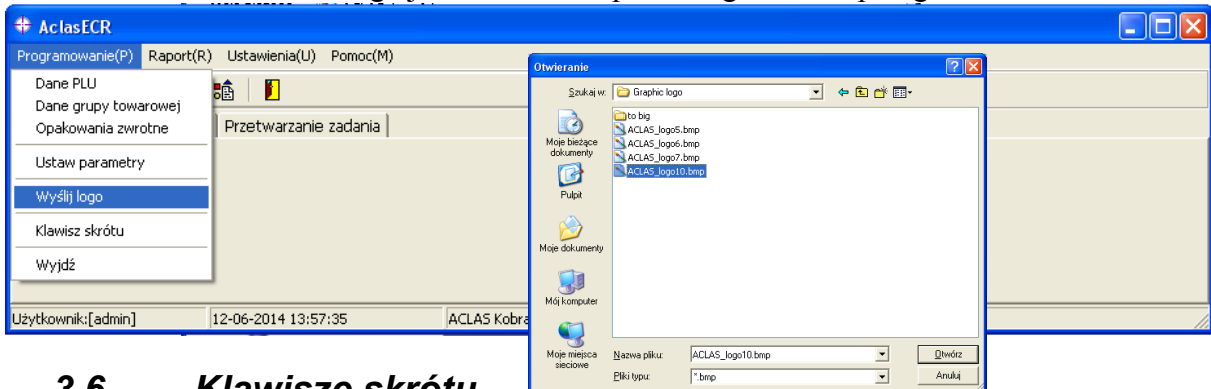
Dla cennika rozszerzonego należy zdefiniować maksymalnie cztery terminy i cztery okresy dla danej stawki.

Należy wprowadzić przynajmniej 32 ceny stawek startowych i zwykłych dla każdej z definiowanych stawek 1-5, aby stawka zaczęła naliczać opłaty.



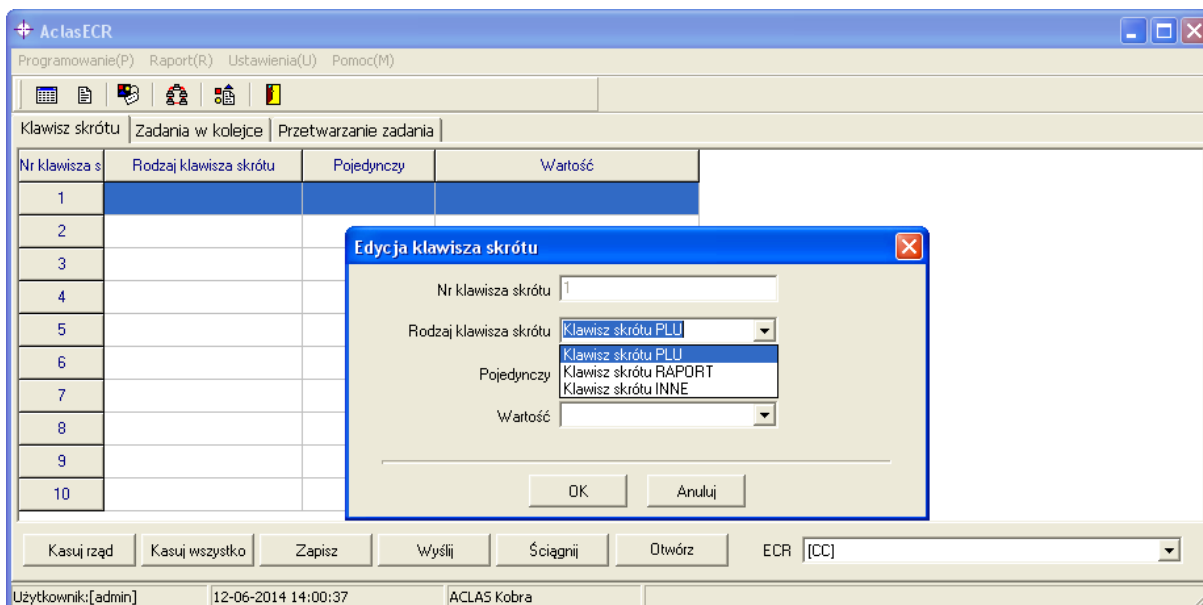
3.5. Ustawianie logo graficznego

Po wybraniu pliku z logo w formacie BMP aplikacja transmituje go do kasy. Maksymalna długość logo to 384 piksele a wysokość limitowana jest maksymalną pojemnością pliku w formacie BMP tzn. 8 kB. Logo jest drukowane przed nagłówkiem paragonu.



3.6. Klawisze skrótu

Funkcja służy do zdefiniowania pod klawiszami skrótu do 10 skrótów (5 klawiszy + 5 klawiszy z użyciem klawisza SHIFT) do: PLU i/lub raportów i/lub innych funkcji.



„Numer klawisza skrótu” odpowiada następującym klawiszom w kasie ACLAS:

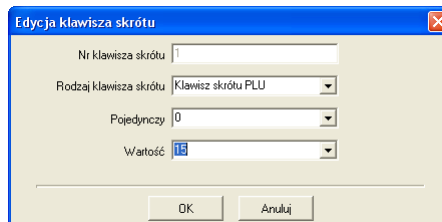
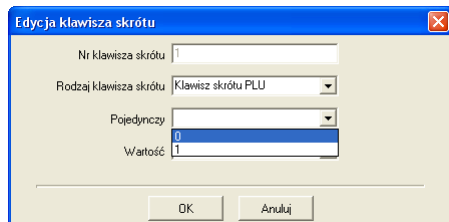
Numery od „1” do „5” odpowiadają klawiszom „F1” do „F5”

Numery od „6” do „10” odpowiadają klawiszom „SHIFT + F1” do „SHIFT + F5”.

3.6.1. Klawisz skrótu PLU

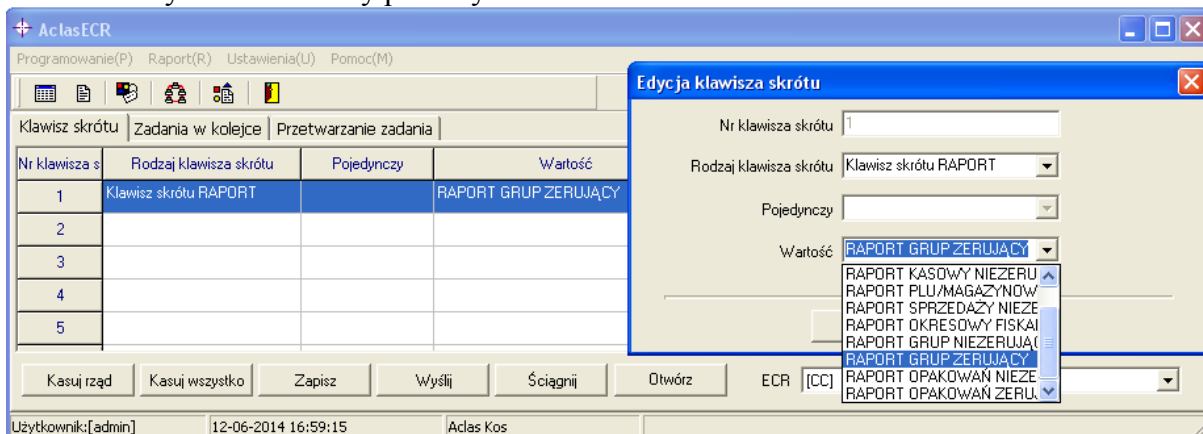
W polu „Pojedynczy” należy wybrać „0” (nie pojedynczy, wystawiona pozycja na paragonie nie będzie jedyna i zamykając paragon) lub „1” (jeżeli jest to jedyna pozycja na paragonie to paragon zostanie automatycznie zamknięty i wydrukowany z formą płatności GOTÓWKA).

W polu „Wartość” należy wpisać numer PLU, który ma być zdefiniowany pod tym klawiszem skrótu.



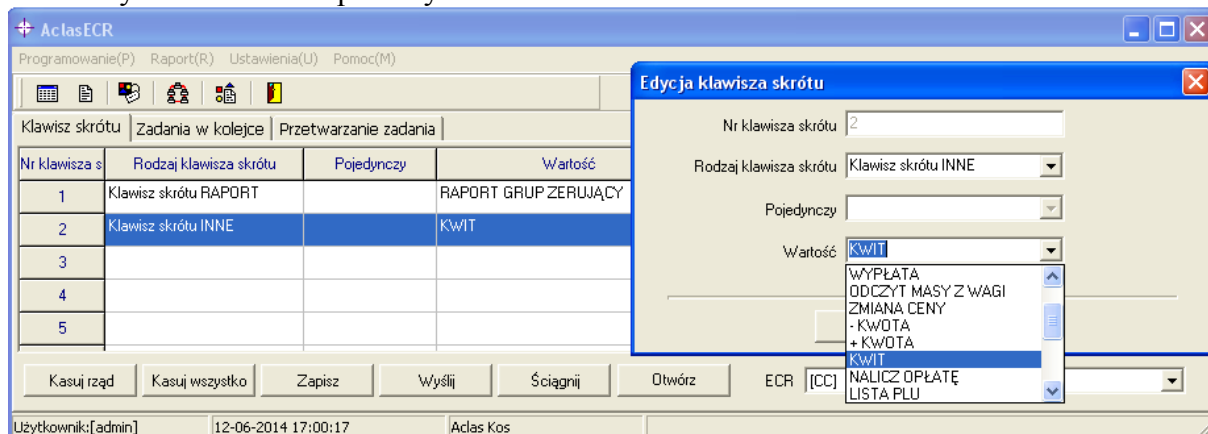
3.6.2. Klawisz skrótu RAPORT

Po wybraniu „Klawisz skrótu RAPORT” należy wybrać z listy rodzaj raportu, który ma być zdefiniowany po danym klawiszem skrótu.



3.6.3. Klawisz skrótu INNE (funkcje)

Po wybraniu „Klawisz skrótu INNE” należy wybrać z listy rodzaj funkcji, która ma być zdefiniowana po danym klawiszem skrótu.



4. Raporty

Raporty umożliwiają ściągnięcie zaprogramowanych danych w kasie i zapis ich w pliku na komputerze. Modyfikacja jest dostępna poprzez otwarcie tak pobranych danych w mune programowanie. W menu Raporty dane zostały ograniczone tylko do grup towarowych i opakowań zwrotnych, a dane takie jak PLU, klawisze skrót, kasjerzy oraz parametry można pobrać i zapisać komputerze bezpośrednio z okna programowania.

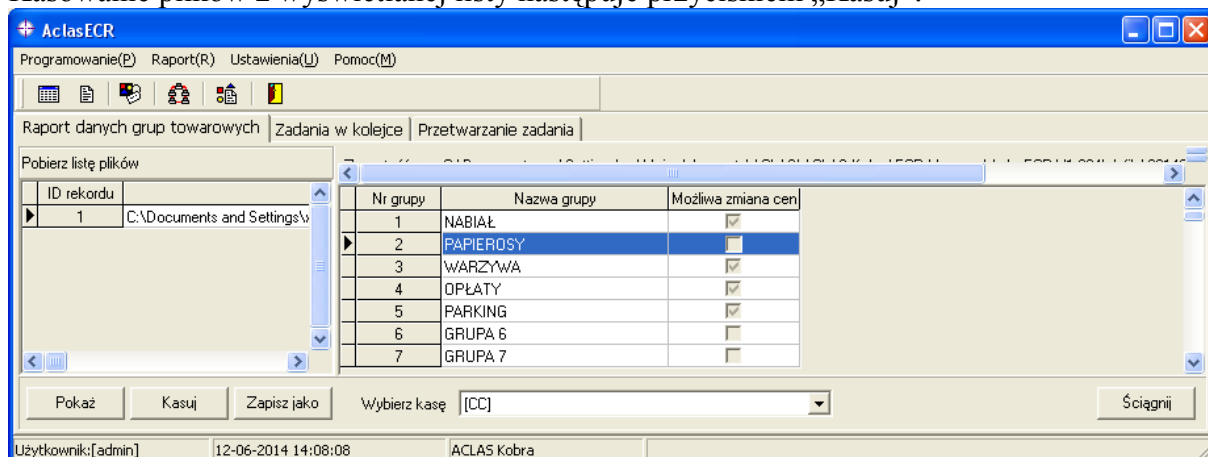
4.1. Raport danych grup towarowych

Służy do pobrania, przeglądania oraz umożliwia zapis do pliku danych grup towarowych. Dodatkowo wyświetla się lista otwieranych plików, z której można wybrać zapisany wcześniej raport i wczytać go do przejrzania.

Raport danych grup towarowych można również ściągnąć z podłączonej kasy przyciskiem „Ściągnij” i zapisać w pliku przyciskiem „Zapisz jako”.

Aby wyświetlić raport z otwartego pliku lub danych ściągniętych z kasy należy nacisnąć przycisk „Pokaż”.

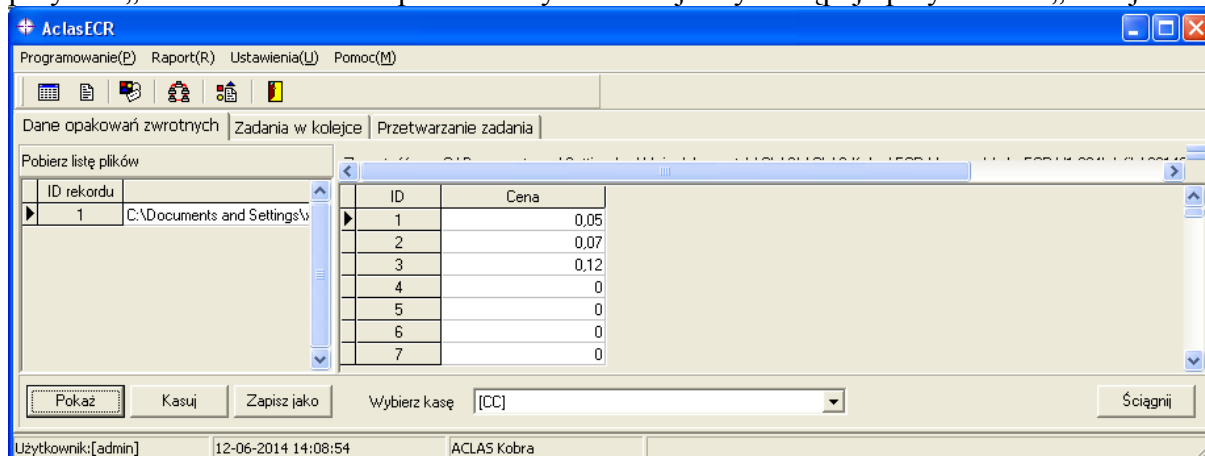
Kasowanie plików z wyświetlanej listy następuje przyciskiem „Kasuj”.



4.2. Dane opakowań zwrotnych

Służy do pobrania, przeglądania oraz umożliwia zapis do pliku danych opakowań zwrotnych. Raport danych opakowań zwrotnych można również ściągnąć z podłączonej kasy przyciskiem „Ściągnij” i zapisać w pliku przyciskiem „Zapisz jako”.

Aby wyświetlić raport z otwartego pliku lub danych ściągniętych z kasy należy nacisnąć przycisk „Pokaż”. Kasowanie plików z wyświetlanej listy następuje przyciskiem „Kasuj”.

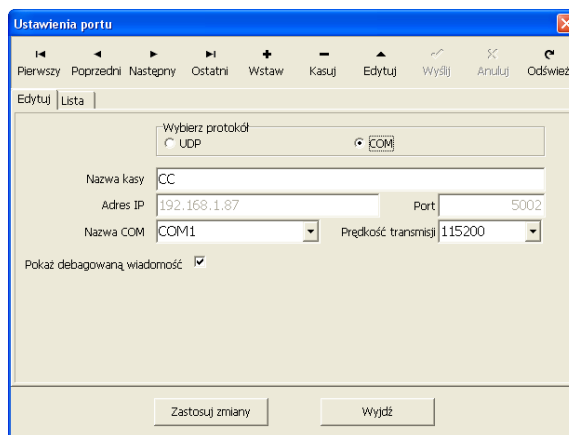
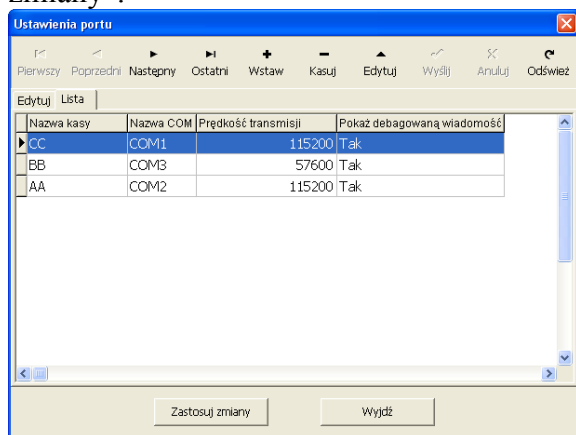


5. Ustawienia

5.1. Ustawienia kasy

Umożliwia ustawienie parametrów transmisji dla różnych kas dostępnych w systemie. Z zakładki „Lista” należy wybrać lub dodać („Wstaw”) kasę, której parametry komunikacyjne chcemy ustawić. Następnie w zakładce „Edytuj” zmieniamy lub wprowadzamy parametry komunikacyjne portów.

Wszelkie zmiany, jeżeli mają być zastosowane, należy zatwierdzić przyciskiem „Zastosuj zmiany”.

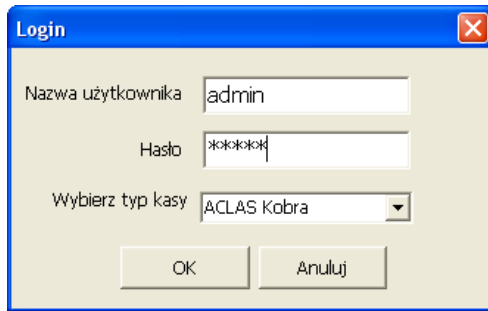
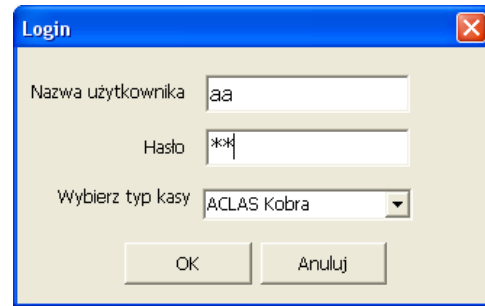


5.2. Kasjer KIEROWNIK lub inny użytkownik

Służy do ustawienia użytkowników programu AclasECR, Domyślne ustawione są dwa profile użytkowników: „admin” i „aa” (użytkownik).

Po zalogowaniu na „admin” (hasło domyślne: „admin”) użytkownik ma dostęp do pełnej funkcjonalności funkcji „Kasjer KIEROWNIK”.

Po zalogowaniu na „aa” (hasło domyślne: „aa”) użytkownik ma dostęp do ograniczonej funkcjonalności funkcji „Kasjer KIEROWNIK”.

UWAGA

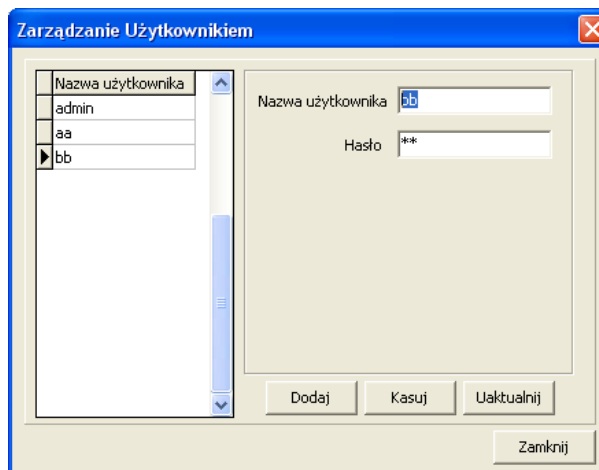
W zależności od typu podłączonej kasy ACLAS należy wybrać właściwy model z listy.

Po zalogowaniu na „admin” może dodawać, usuwać, zmieniać hasła użytkownikom.

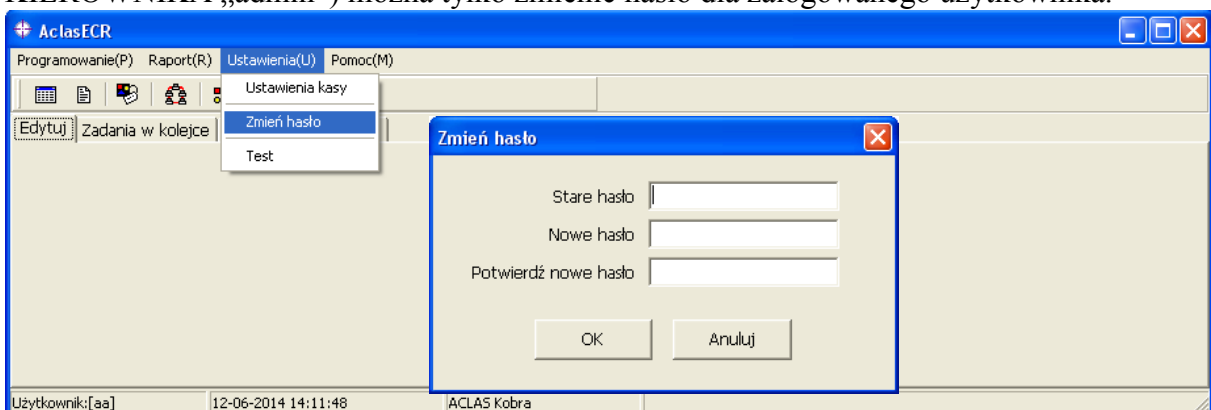
Dodawanie nowego użytkownika rozpoczyna się od wpisania jego nazwy i hasła (w poniższym przykładzie: Nazwa użytkownika „bb”, Hasło „bb”, a następnie naciśnięcia przycisku „Dodaj”. Na liście po lewej stronie okienka pojawi się nowy dodany użytkownik.

Dla usunięcia wybranego użytkownika należy na liście wybrać jego pozycję i nacisnąć przycisk „Kasuj”.

Aby zapisać te modyfikacje (i każdą inną) w ustawieniach programu, należy nacisnąć przycisk „Uaktualnij”.



Po zalogowaniu na „aa” (lub innego użytkownika zdefiniowanego wcześniej przez KIEROWNIKA „admin”) można tylko zmienić hasło dla zalogowanego użytkownika.



5.3. Test

Funkcja umożliwia przetestowanie poprawności działania ustawionych parametrów komunikacyjnych programu AclasECR z podłączoną kasą ACLAS.