



## Drukarka termiczna

# **ELZAB** *Talos*

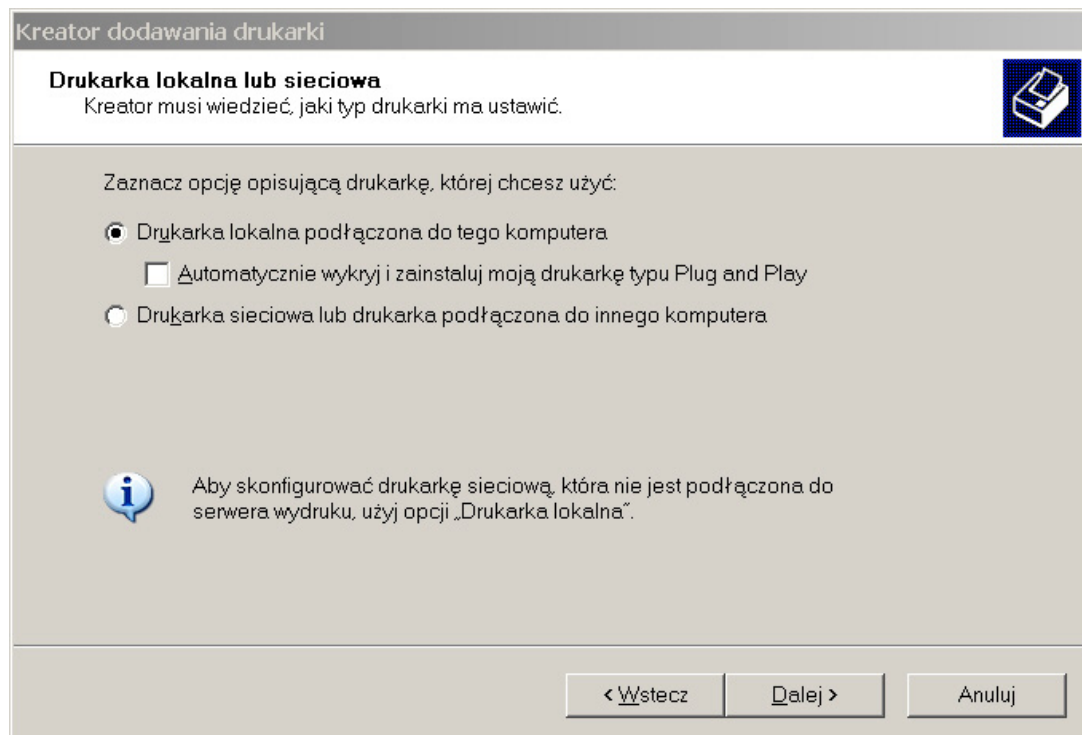
### Instalowanie w systemach:

**Windows 95/98/ME/XP oraz MS-DOS**

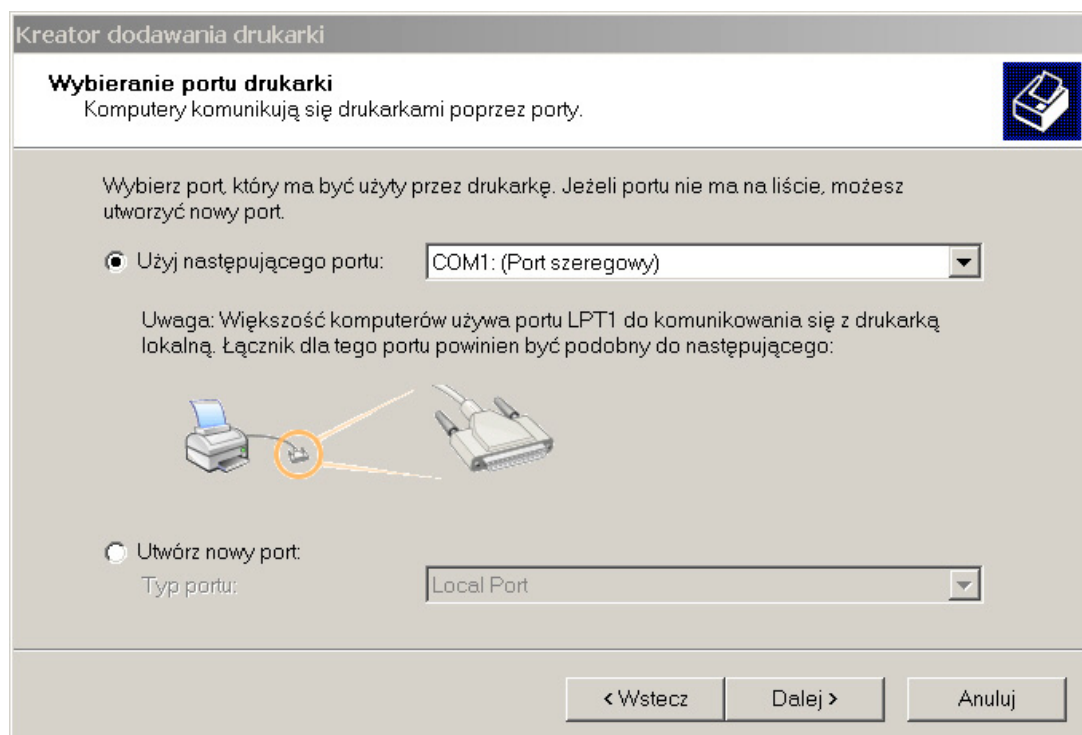
1. Instalacja sterownika drukarki w systemie Windows XP
2. Instalacja sterownika drukarki w systemach Windows 95/98/ME
3. Komunikacja z drukarką Elzab Talos w systemie MS-DOS

1. Aby zainstalować sterownik drukarki w systemie *Windows XP* należy wybrać: **Panel Sterowania->Drukarki i faksy -> Dodaj drukarkę.**

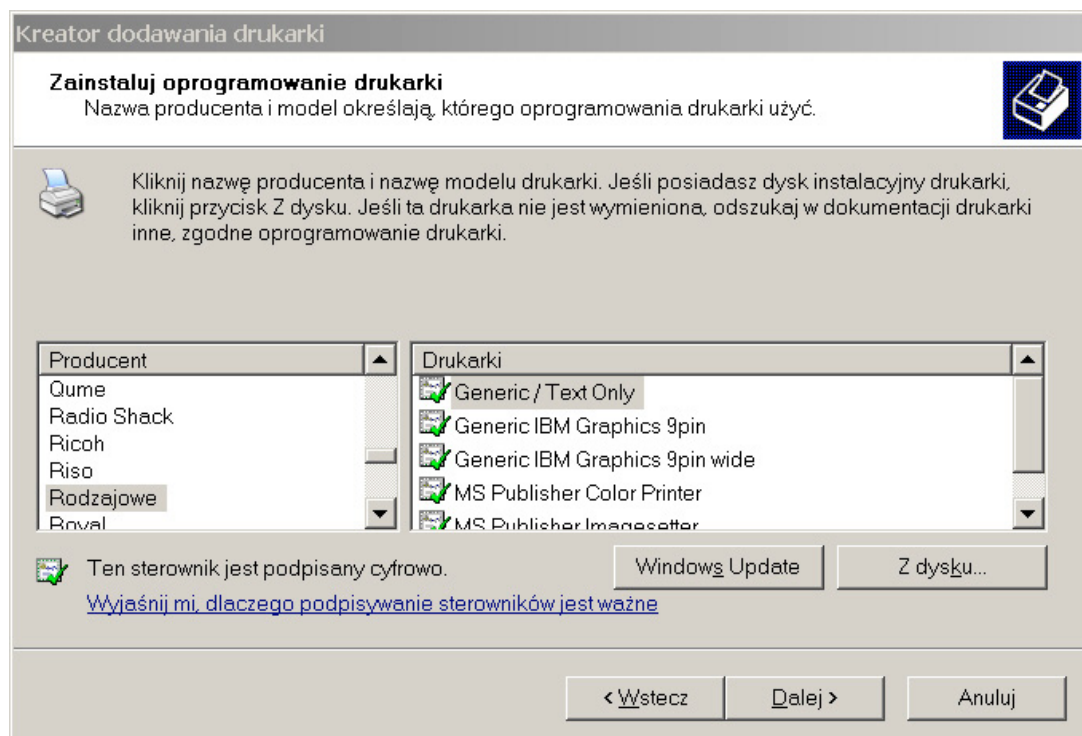
Pokaże się kreator dodawania drukarki. Po naciśnięciu klawisza 'Dalej' pojawi się:



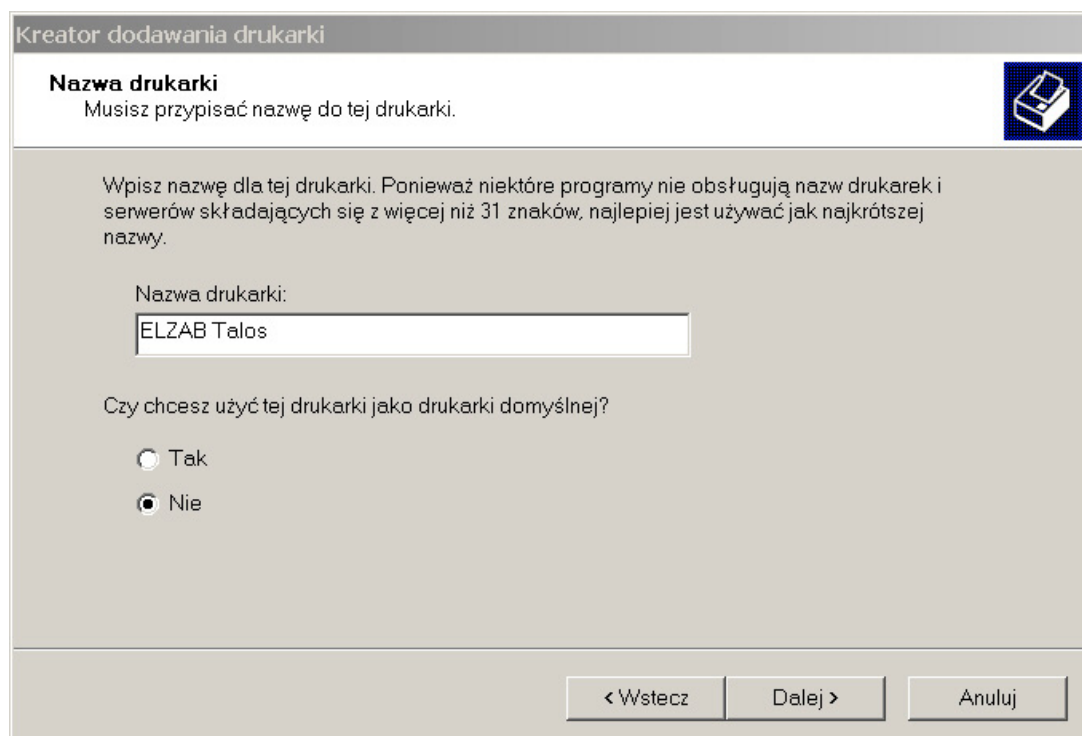
Po naciśnięciu 'Dalej' pojawi się:



Po wybraniu portu równoległego lub szeregowego do którego podłączona jest drukarka i naciśnięciu 'Dalej' pojawi się:




Po naciśnięciu 'Dalej' nastąpi instalacja sterownika. Należy ponownie nacisnąć 'Dalej'. Pojawi się:



Po naciśnięciu 'Dalej' pojawi się:

Kreator dodawania drukarki

**Udostępnianie drukarki** 

Możesz współużytkować tę drukarkę z innymi użytkownikami sieci.

Jeśli chcesz udostępnić tę drukarkę, musisz podać nazwę udziału. Możesz użyć sugerowanej nazwy lub wpisać nową. Nazwa udziału będzie widoczna dla innych użytkowników w sieci.


☒ Nie udostępniaj tej drukarki

☐ Nazwa udziału:

< Wstecz    Dalej >    Anuluj

Po naciśnięciu 'Dalej' pojawi się:

Kreator dodawania drukarki

**Drukowanie strony testowej** 

Aby sprawdzić, czy drukarka jest właściwie zainstalowana, możesz wydrukować stronę testową.

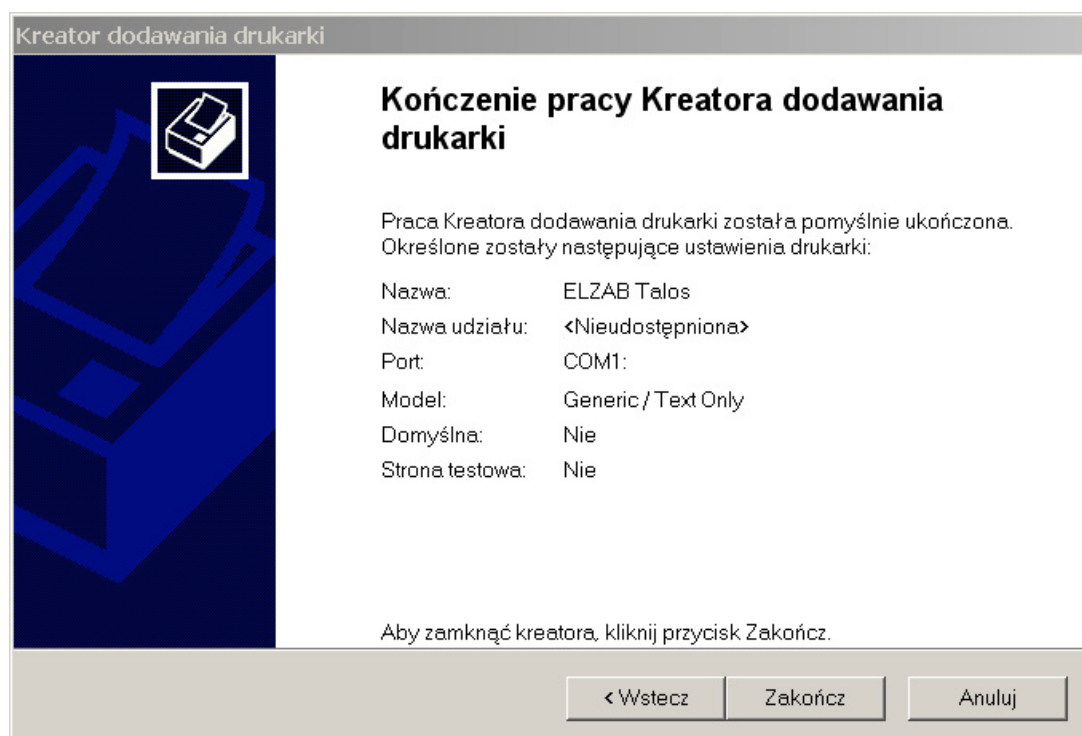
Czy chcesz wydrukować stronę testową?

☐ Tak

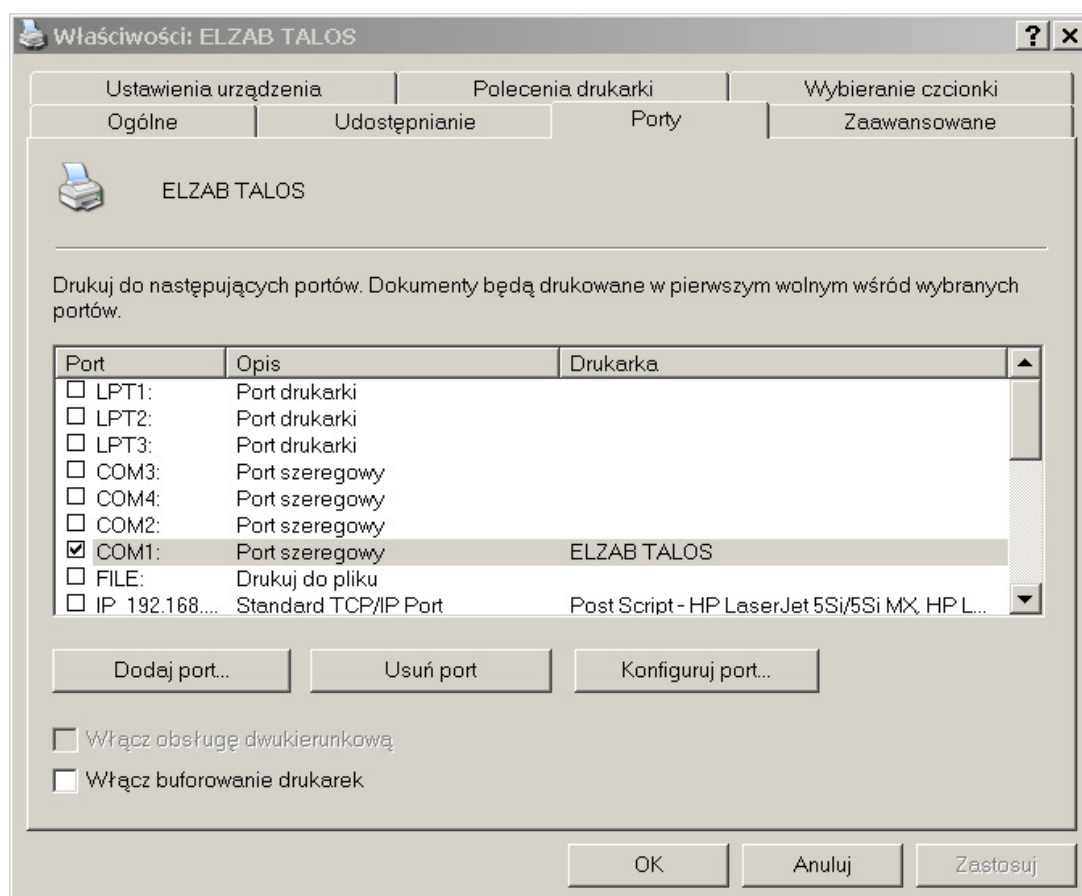
☒ Nie

< Wstecz    Dalej >    Anuluj

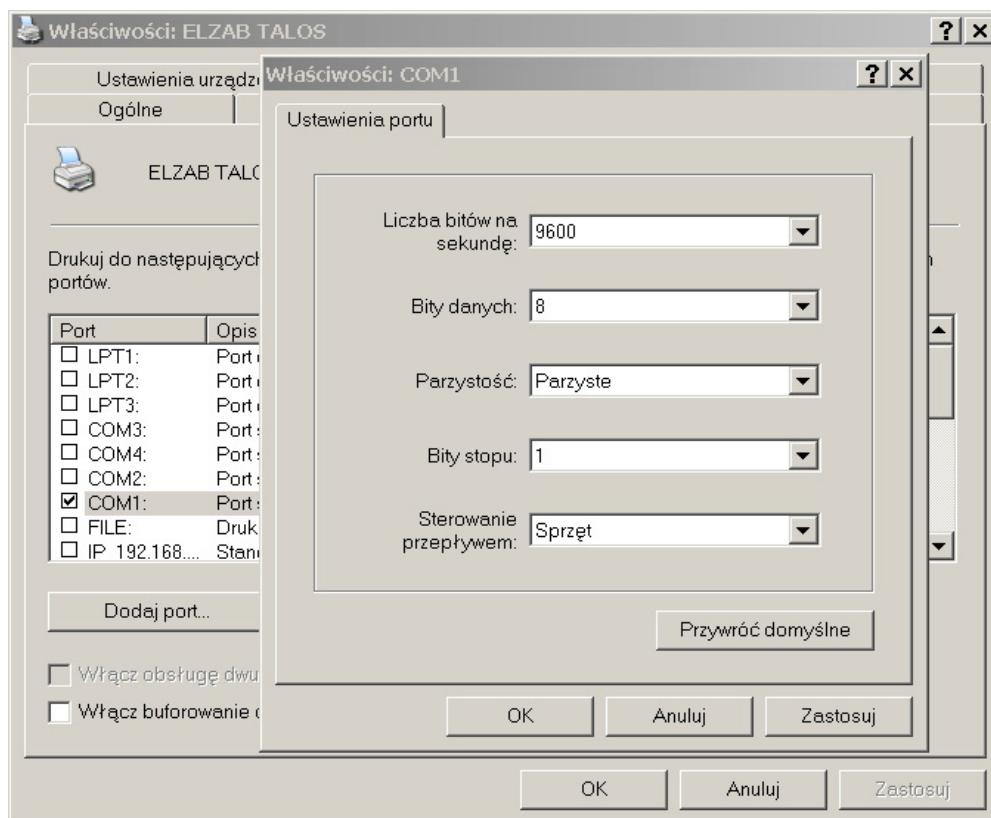
Po naciśnięciu 'Dalej' pojawi się:



Po zamknięciu kreatora należy wejść do właściwości drukarki klikając prawym klawiszem myszy na nowo powstałą ikonę drukarki i wybierając 'Właściwości'. Należy wybrać zakładkę 'Porty'. Pojawi się:



W przypadku drukarki Talos w wersji RS należy wybrać 'Konfiguruj port'. Pojawi się:



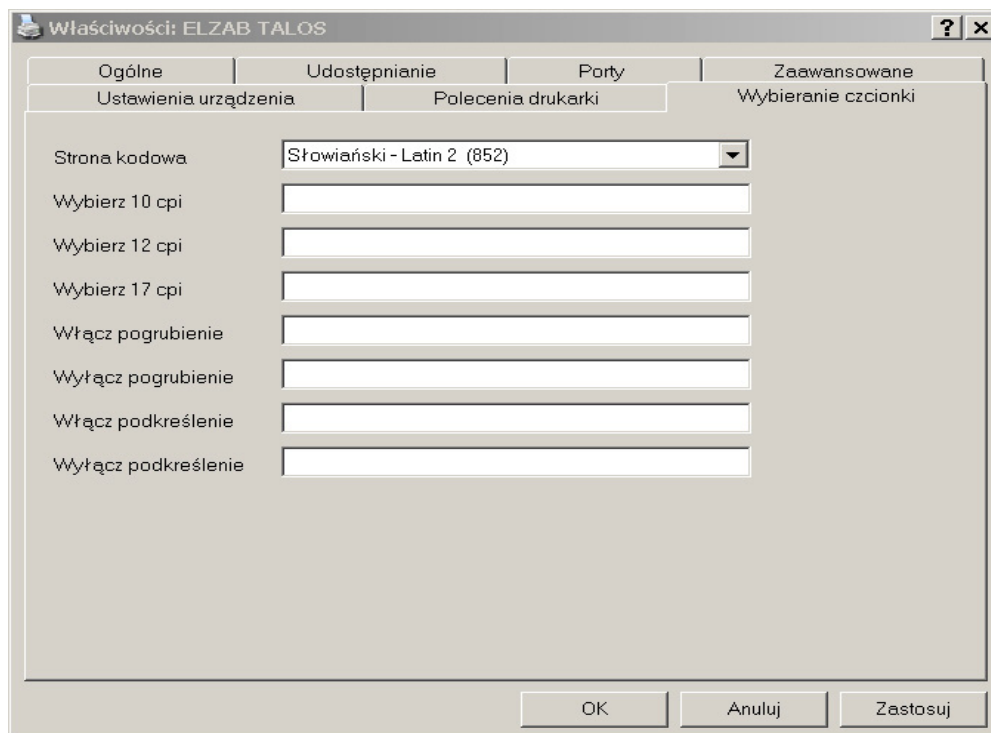
Należy ustawić powyższe parametry portu szeregowego i nacisnąć OK.

**Uwaga:**

***Drukarka może pracować z szybkościami transmisji 9600 (domyślna), 19200 lub 38400 b/s. W przypadku problemów komunikacyjnych ustawić: szybkość transmisji - 9600 b/s, sterowanie przepływem – brak.***

W przypadku drukarki Talos w wersji LPT port równoległy musi być ustawiony w tryb SPP. Nie ustawia się natomiast parametrów komunikacji.

Następnie należy przejść do zakładki 'Wybieranie czcionki'. Pojawi się:





Należy ustawić stronę kodową 852 (Latin 2).

Po dobraniu w aplikacji drukującej rozmiaru papieru, marginesów i czcionki o stałej szerokości znaków (na przykład: Monospaced, Courier) drukarka jest gotowa do pracy.

W razie potrzeby w celu wykonania dodatkowych zadań po wydruku w polu:

„Polecenia drukarki->Koniec zadania drukowania” należy wpisać odpowiednie kody sterujące.

Przykładowo:

- wpisanie sekwencji

<1B><83><24><0D><0A><1B><5A><0D><0A>

spowoduje wysuw papieru o 4 wiersze i całkowite obcięcie po każdym zakończonym wydruku

Uwaga: po naciśnięciu „Zastosuj” powyższy string przybiera postać:

<1B83>\$<0D0A1B>Z<0D0A>

- wpisanie sekwencji

<1B><83><24><0D><0A><1B><5B><0D><0A>

spowoduje wysuw papieru o 4 wiersze i częściowe obcięcie po każdym zakończonym wydruku.

Uwaga: po naciśnięciu „Zastosuj” powyższy string przybierze postać:

<1B83>\$<0D0A1B>[<0D0A>

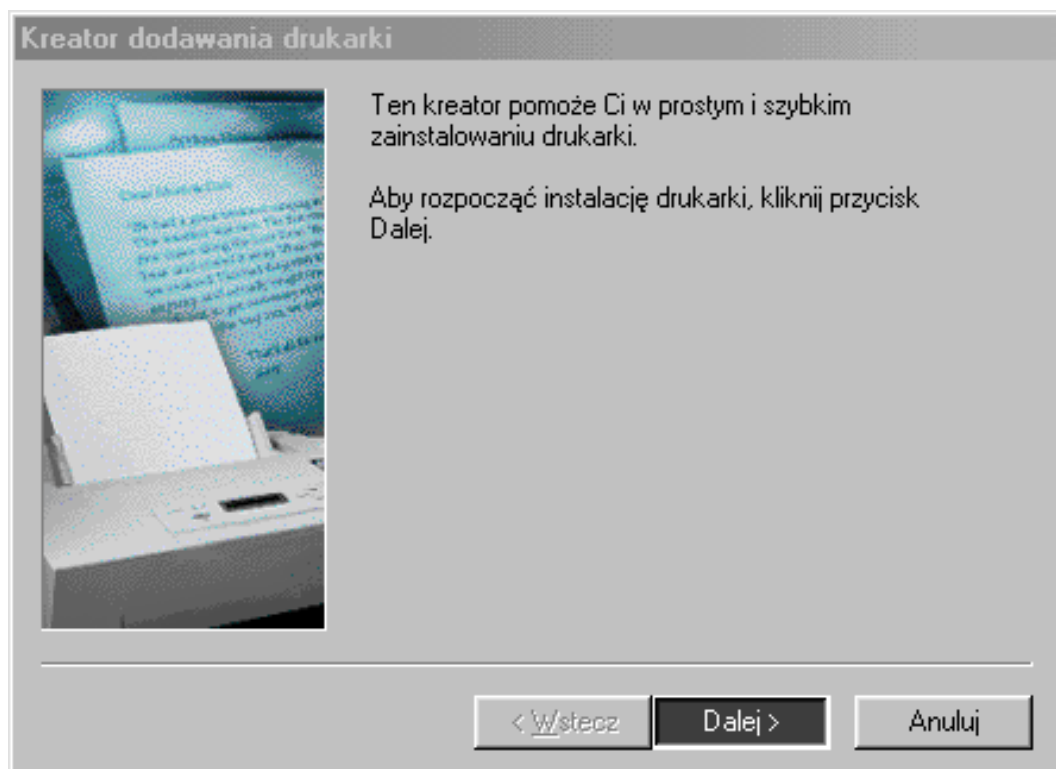
Powyższe sekwencje są opisane w dokumencie „Sekwencje sterujące drukarki Talos”

Aby zmienić ilość wysuwów należy ręcznie w polu „Opcje urządzenia->Koniec zadania drukowania” zmienić znak \$ (o kodzie ASCII 24H) na znak o kodzie ASCII 20H+N dla liczby wysuwów N.

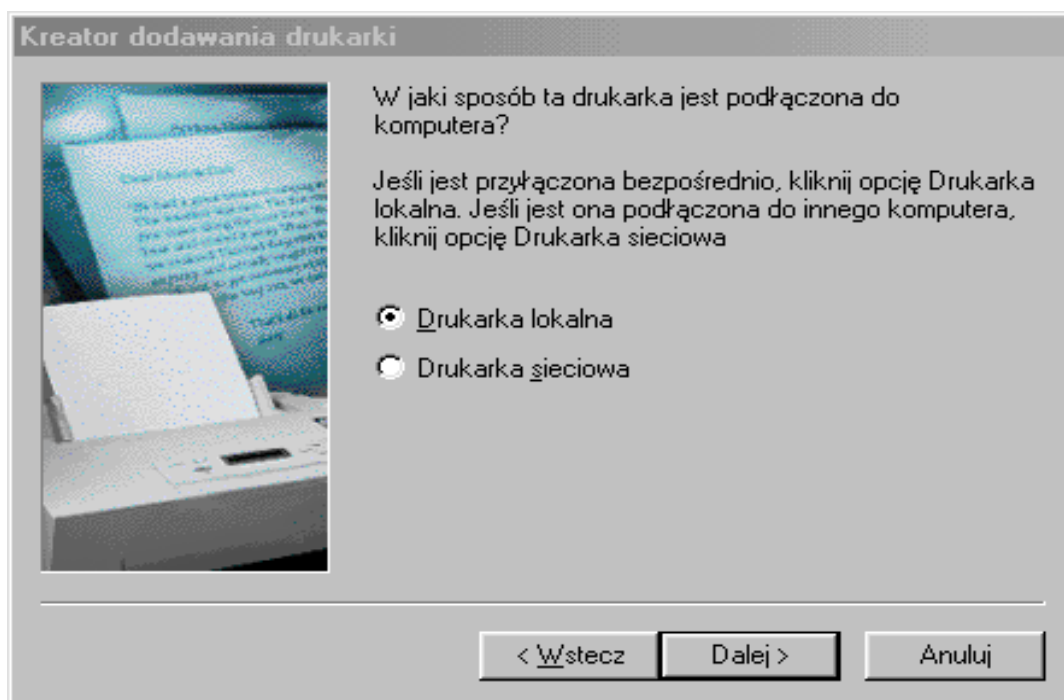
Przykładowo dla liczby wysuwów 10 należy wpisać <2A> (po naciśnięciu „Zatwierdź” pojawi się znak \*).

## 2. Aby zainstalować sterownik drukarki w systemach Windows 95/98/ME należy wybrać Menu Start -> Ustawienia -> Drukarki -> Dodaj drukarkę.

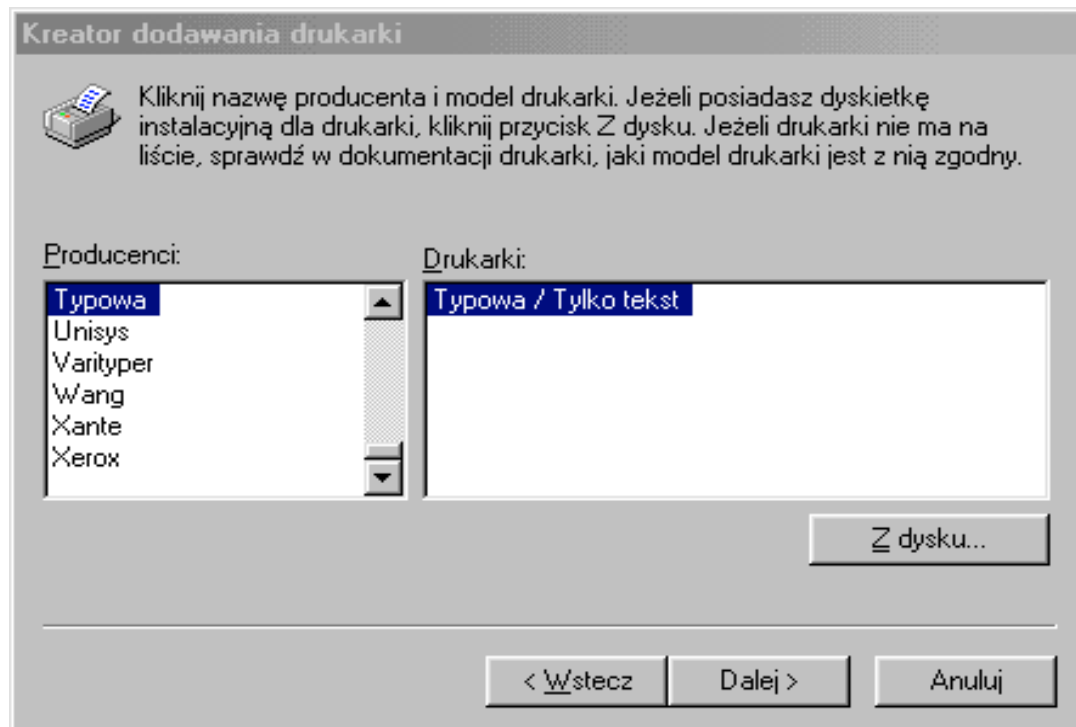
Pojawi się:



Po naciśnięciu Dalej pojawi się:

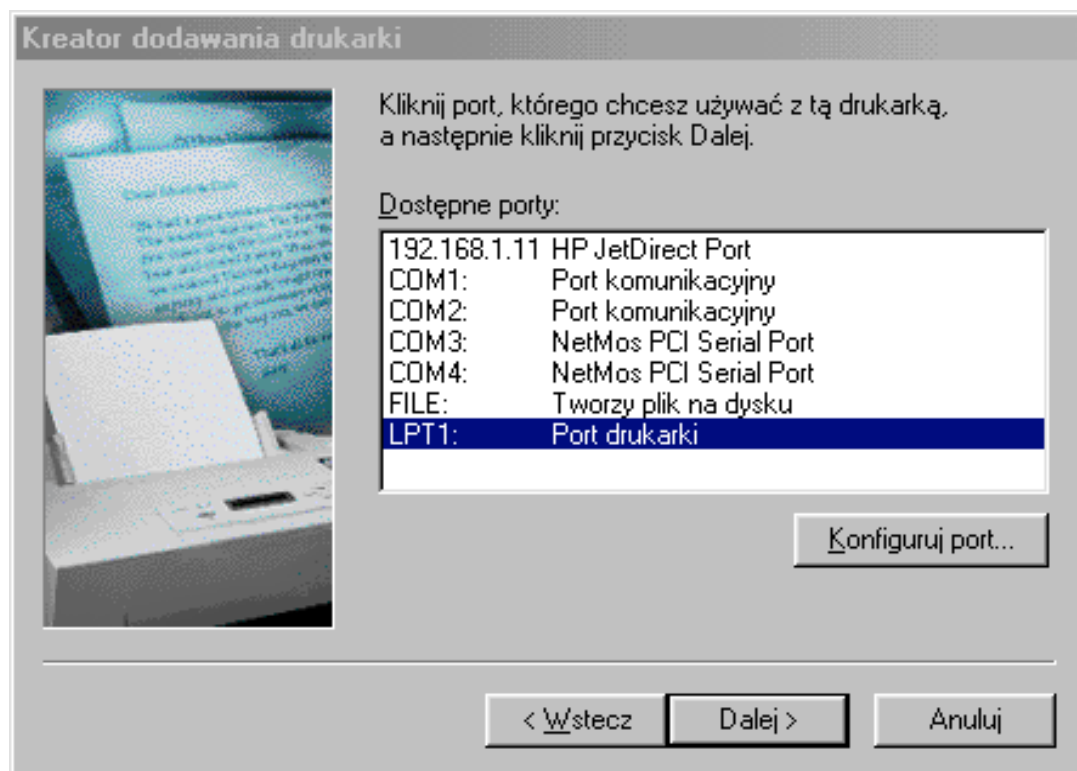


Po naciśnięciu Dalej z proponowanych przez Windows, typów drukarek, zaznaczamy: Typowa/Tylko tekst:

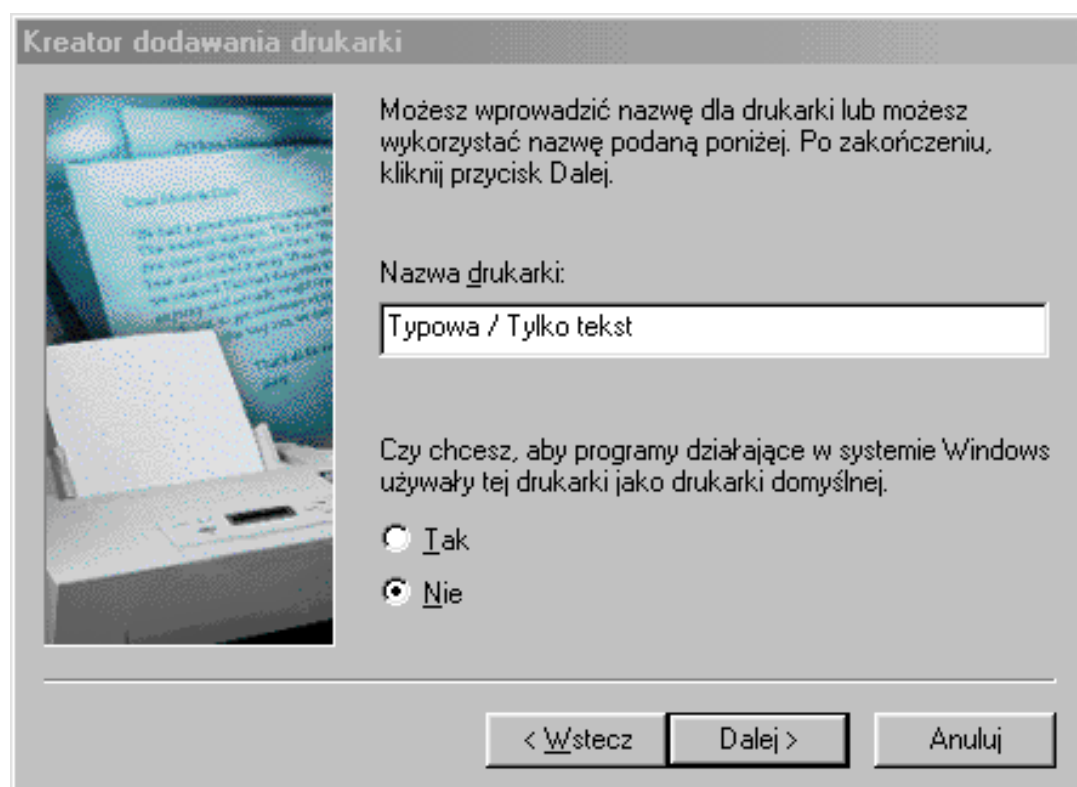


Po naciśnięciu Dalej pojawi się (lista portów jest zależna od konfiguracji komputera):

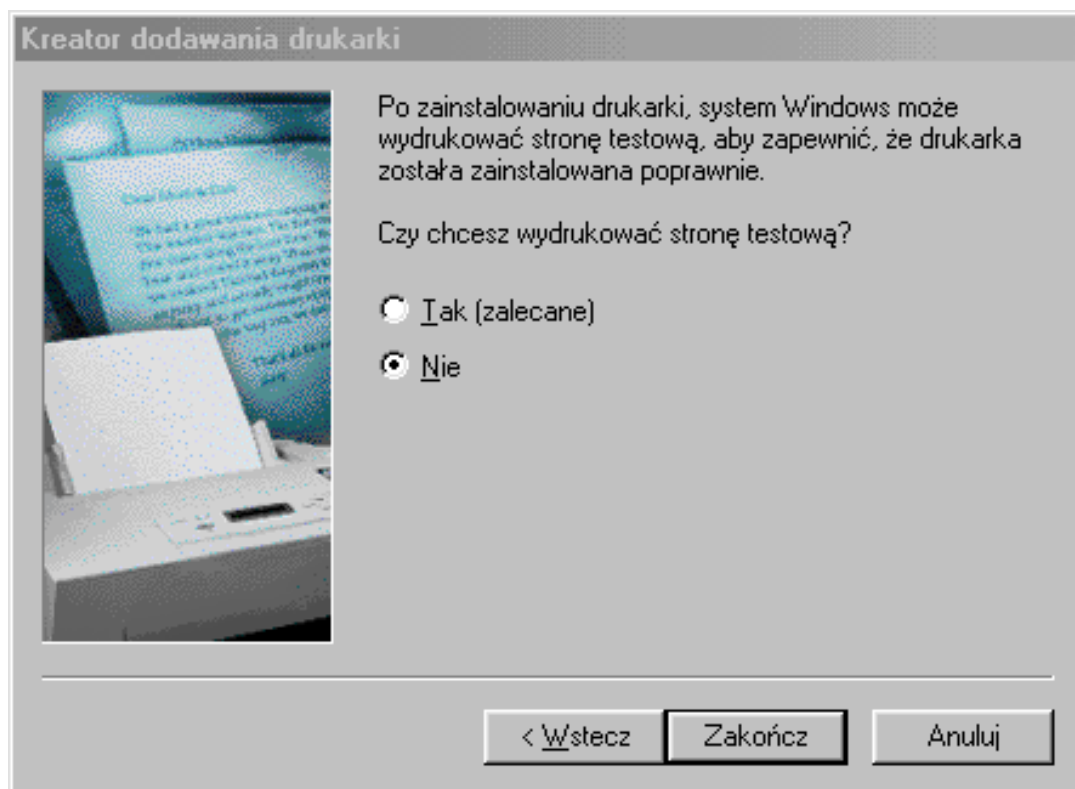




Należy wybrać port do którego podłączona jest drukarka i nacisnąć Dalej. Pojawi się:



Po naciśnięciu Dalej pojawi się:



Po naciśnięciu klawisza Zakończ należy (przy użyciu np. Eksploratora), zamienić plik **tty.dat** znajdujący się w katalogu, w którym znajduje się system operacyjny (zwykle C:\WINDOWS), na plik o tej samej nazwie, dostarczony przez ELZAB.

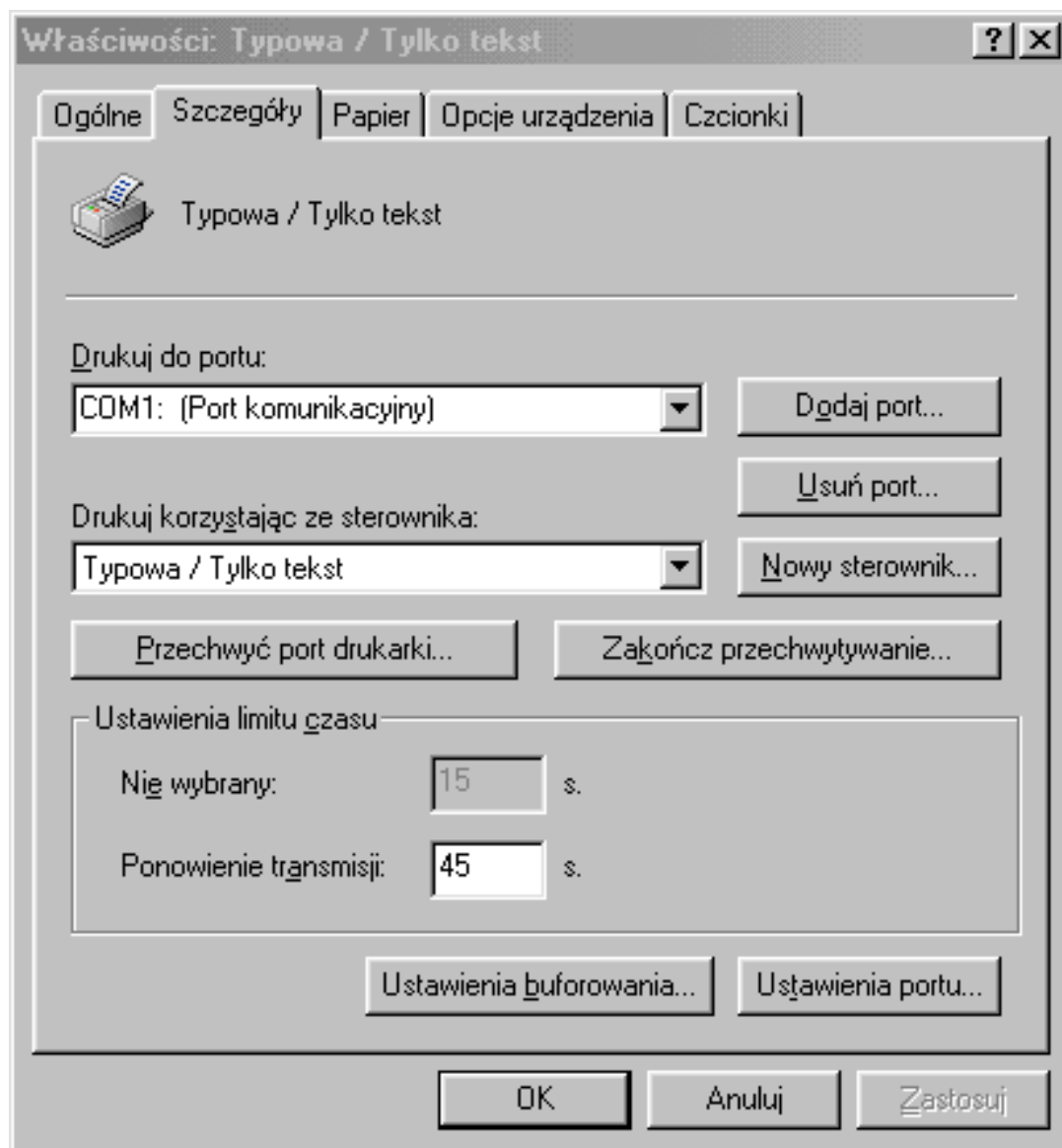
Po zamianie powyższego pliku możliwy jest wybór następujących modeli drukarki (patrz: „Opcje urządzenia” we właściwościach drukarki):

- **Talos** – po zakończeniu wydruku nie wykonuje żadnej dodatkowej akcji,
- **Talos1** – po zakończeniu wydruku wysuwa papier o 4 wiersze i obcina go całkowicie,
- **Talos2** – po zakończeniu wydruku wysuwa papier o 4 wiersze i obcina go częściowo.

Domyślnie ustawiony jest model drukarki Talos. Spis sekwencji sterujących możliwych do wysłania znajduje się w dokumencie „Sekwencje sterujące drukarki Talos”.

Aby zmienić ilość wysuwów w modelu Talos1 lub Talos2 należy ręcznie w polu „Opcje urządzenia->Koniec zadania drukowania” zmienić znak \$ (o kodzie ASCII 36 dziesiętnie) na znak o kodzie ASCII  $32+N$  dla liczby wysuwów  $N$ . Przykładowo dla liczby wysuwów 10 należy wpisać znak o kodzie 42 (\*).

Przystępujemy do ustawienia portu równoległego lub szeregowego:



W przypadku drukarki Talos w wersji RS należy następnie wybrać Właściwości → Szczegóły → Ustawienia portu – i ustawić:

***Uwaga: drukarka może pracować z prędkościami transmisji 9600 (domyślna), 19200 lub 38400 b/s.***

W przypadku drukarki Talos w wersji LPT port równoległy musi być w trybie SPP. Nie ustawia się natomiast parametrów portu równoległego.

Po dobraniu w aplikacji drukującej rozmiaru papieru, marginesów i czcionki o stałej szerokości znaków (na przykład: Monospaced, Courier) drukarka jest gotowa do pracy.

### 3. Komunikacja z drukarką Elzab Talos w systemie MS-DOS

W systemie MS-DOS dane na drukarkę wysyła się kopiując plik na odpowiedni port szeregowy lub równoległy systemowym poleceniem copy:

- Składnia dla wersji LPT:  
copy <plik> LPTx  
gdzie <plik> - dowolny plik tekstowy,  
LPTx – port równoległy x

*Przykładowo:*

copy dane.txt LPT1

- Składnia dla wersji RS:  
copy <plik> COMx  
gdzie <plik> - dowolny plik tekstowy,  
COMx – port szeregowy x

*Przykładowo:*

copy dane.txt COM2

Przed wysłaniem danych na port szeregowy należy ustawić jego parametry poleceniem mode, na przykład dla portu COM2 i szybkości transmisji 9600:

mode com2 baud=9600 parity=even data=8 stop=1

Aby wydrukować wszystkie linie na końcu tekstu należy umieścić znak końca linii (naciskając klawisz ENTER z kursorem ustawionym za ostatnim znakiem tekstu).