

Instrukcja instalacji i konfiguracji programu EmarKopia.

Opis programu EmarKopia.	1
Konfiguracja drukarki fiskalnej EMAR PRINTO TE do współpracy z programem EmarKopia.	2
Konfiguracja drukarki fiskalnej EMAR TEMPO 3 do współpracy z programem EmarKopia.	3
Konfiguracja ustawień z menu drukarki EMAR TEMPO 3.	3
Konfiguracja ustawień EMAR TEMPO 3 poprzez program serwisowy EDSerw.....	3
Instalacja i konfiguracja programu EmarKopia do komunikacji z drukarką EMAR PRINTO 57TE.	4
Instalacja i konfiguracja programu EmarKopia do komunikacji z drukarką EMAR TEMPO 3.	4
Opis podstawowych funkcji programu.	5
Funkcja jednoczesnego odczytu danych z wielu drukarek.	6

Opis programu EmarKopia.

Program EmarKopia służy do pobierania kopii elektronicznej z drukarki fiskalnej. Współpracuje on z drukarką EMAR PRINTO TE 2.00 lub z drukarką TEMPO 3.

Działa on na komputerze PC wyposażonym w system operacyjny Windows XP, VISTA, 7 lub 8. Program automatycznie odczytuje kopie poprzez jeden z portów RS-232C lub USB. Dla drukarki TEMPO 3 może to być również port Ethernet, Bluetooth lub WIFI. Dla interfejsów RS-232C i USB port kopii zajmuje jeden port podczas gdy drugi jest wykorzystywany przez program magazynowy.

Odczyt kopii odbywa się w tle i nie zakłóca normalnej pracy drukarki. Brak komunikacji drukarki z programem EmarKopia lub problemy komunikacyjne nie powodują zgłoszenia jakiegokolwiek błędu na drukarce fiskalnej, nie zakłócają jej pracy – o błędach informuje tylko sam program EmarKopia. Odczytywana jest całość zawartości kopii, która mieści się na karcie i pamięci podręcznej.

EmarKopia może być uruchomiony w dowolnym momencie pracy drukarki. Dla drukarki niefiskalnej pobierane są dane tylko z pamięci podręcznej. Program sprawdza z jakiego zakresu dane kopii są na drukarce a jakie on posiada w swym magazynie i dobiera te, które są brakujące.

Jeśli nastąpi zamiana drukarki na inną, czyli z innym numerem unikatowym to program rozpoznaje tę zmianę i zacznie pobierać dane kopii z tej nowej drukarki tworząc oddzielny katalog.

Gdy z jakiegoś powodu dane z dłuższego okresu nie zostaną przesłane to drukarka nie zareaguje błędem. Przy kolejnym nawiązaniu komunikacji brakujące dane zostaną dopisane.

Konfiguracja drukarki fiskalnej EMAR PRINTO TE do współpracy z programem EmarKopia.

Przed instalacją programu należy sprawdzić, czy jest uaktywniona obsługa serwera kopii w drukarce fiskalnej. Należy wydrukować raport informacyjny i znaleźć pozycję, która znajduje się na końcu raportu:

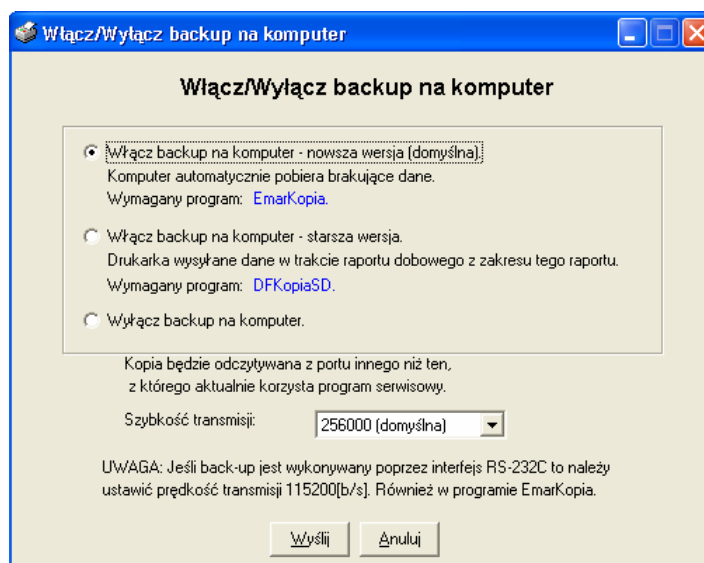
"Port odczytu kopii elektronicznej: PORT B".

"Prędkość transmisji: 256000".

Jeżeli serwer kopii jest wyłączony to wydrukowane zostanie:

"Port odczytu kopii elektronicznej: BRAK".

Należy go wówczas włączyć korzystając z programu serwisowego lub diagnostycznego w wersji od 2.06. W programie PrintoSerw w zakładce „Serwisowe” i programie [PrintoDiag](http://www.emar.pl/photo/File/Printo_diag.zip) (http://www.emar.pl/photo/File/Printo_diag.zip) w zakładce „Programowanie” jest pozycja: „Włącz/wyłącz backup na komputer”. Po podwójnym kliknięciu pokaże się okno:



Należy zaznaczyć „Włącz backup na komputer – nowsza wersja” oraz wybrać prędkość transmisji (domyślnie 256000 b/s dla USB i 115200 b/s dla RS-232C). Po zmianie ustawień należy sprawdzić ich poprawność drukując raport informacyjny.

Konfiguracja drukarki fiskalnej EMAR TEMPO 3 do współpracy z programem EmarKopia.

Drukarka fiskalna EMAR TEMPO 3 potrafi odczytywać kopię elektroniczną poprzez jeden z dowolnych interfejsów: RS-232C, USB, Bluetooth, WIFI lub Ethernet. Odczyt kopii możemy skonfigurować zarówno z menu drukarki jak i poprzez program serwisowy EDSerw w wersji co najmniej 2.34.

Konfiguracja ustawień z menu drukarki EMAR TEMPO 3.

Aby skonfigurować odczyt kopii z menu drukarki należy wybrać "**Ustawienia**" a następnie pozycję "**Wejścia/Wyjścia**". Mamy dostępne funkcję "**RESET**" lub "**KONFIG.**". Wywołanie funkcji "**RESET**" przywróci domyślne ustawienia: port USB widziany w komputerze jako 2 wirtualne porty szeregowo gdzie port o numerze niższym przeznaczony jest do sprzedaży i ustawiony na prędkość 9600 kb/s a port o numerze wyższym przeznaczony na odczyt kopii elektronicznej i ustawiony na prędkość 256 000 kb/s.

Po wybraniu funkcji "**KONFIG.**" ukaże się tabelka pozwalająca zdefiniować rolę jaką spełnia dany interfejs. Można wybrać następujące konfiguracje:

Sprzedaż	Kopia
RS-232C	RS lub Bluetooth lub WIFI lub Ethernet
USB	USB lub Bluetooth lub WIFI lub Ethernet
Bluetooth	RS lub USB lub WIFI lub Ethernet
WIFI	RS lub USB lub Bluetooth lub WIFI lub Ethernet
Ethernet	RS lub USB lub Bluetooth lub WIFI lub Ethernet

Aby była możliwa komunikacja poprzez Bluetooth lub WIFI musi być w drukarce zainstalowany moduł transmisji bezprzewodowej **EMAR 270**. Komunikacja poprzez Ethernet, WIFI lub BLUETOOTH wymaga dodatkowych ustawień, których można dokonać wybierając pozycję w menu drukarki "**Ustawienia->Ethernet, WIFI lub Bluetooth**". Więcej informacji na temat konfiguracji bezprzewodowej można znaleźć w instrukcji u użytkownika lub serwisowej dla drukarki EMAR TEMPO 3.

Konfiguracja ustawień EMAR TEMPO 3 poprzez program serwisowy EDSerw.

Odczyt kopii możemy skonfigurować poprzez program serwisowy **EDSerw** w wersji co najmniej 2.34.(Można go pobrać z http://www.emar.pl/photo/File/Printo_diag.zip). Należy uruchomić program **EDSerw** i wybrać model drukarki „**Tempo 3**”. Następnie wybrać zakładkę „**Konfiguracja**” i pozycję „**Konfiguracja wejścia/wyjścia**”. Nim otworzy się okno może minąć parę sekund ponieważ program czeka na dane z drukarki. Jednak oczekiwanie na wyświetlenie okna nie powinno przekroczyć 10 sekund.

Pojawi się okno „**Konfiguracja wejścia/wyjścia**”. Zaznaczając w odpowiednim miejscu „**Kopia elektroniczna**” można zdefiniować interfejs przez który będą przesyłane dane kopii. Dodatkowo można podać prędkość transmisji, która będzie wykorzystywana przy odczycie.

Dodatkowo w programie **EDSerw** można ustawić szczegółowe parametry innych interfejsów komunikacyjnych wybierając zakładkę „**Konfiguracja**” i odpowiednio pozycję „**Ustawienia Bluetooth, Wi-Fi lub Ethernet**”.

Instalacja i konfiguracja programu EmarKopia do komunikacji z drukarką EMAR PRINTO 57TE.

Następnie należy zainstalować program EmarKopia:

- Uruchomić instalator SetupEmarKopia.exe.
- Pojawi się okno powitalne. Kliknąć przycisk dalej
- Wybrać katalog w którym ma być zainstalowany program i kliknąć klawisz dalej.
- Nastąpi instalacja programu po której nastąpi jego uruchomienie.
- Po pierwszej instalacji pojawi się okno z ustawieniami. Należy wybrać nr portu szeregowego, pod którym będą odczytywane dane. Jeżeli drukarka łączy się przez USB i jest ustawiony PORT B odczytu kopii to należy wybrać wirtualny port szeregowy o numerze wyższym z dwóch portów przydzielonych drukarce. Dla wybranego PORT A należy wybrać port o numerze niższym.

Jeżeli drukarka łączy się przez RS-232C to PORT B oznacza port umieszczony dalej od złącza USB.

- Wybrać szybkość transmisji w programie EmarKopia taką, jaka jest ustawiona w drukarce, czyli tą z pozycji raportu informacyjnego: „Prędkość transmisji”. Dla interfejsu USB domyślna prędkość transmisji wynosi 256000 b/s. Dla interfejsu RS-232C maksymalna prędkość transmisji to 115200 b/s. Prędkość transmisji odczytu kopii w drukarce fiskalnej można zmienić za pomocą programu serwisowego lub diagnostycznego w wersji od 2.06 w miejscu, gdzie się włącza lub wyłącza serwer kopii.

- Po wybraniu nr portu i szybkości należy kliknąć klawisz „Zastosuj”.

Teraz program powinien rozpocząć automatyczne pobieranie danych kopii z drukarki. Program włącza się samoczynnie po starcie systemu operacyjnego i samoczynnie się wyłącza. Pracuje on w tray’u co oznacza, że jego ikonę można odnaleźć prawej, dolnej części ekranu, tuż obok zegara.

Po kliknięciu prawym przyciskiem myszy na ikonie programu pojawi się okno dialogowe umożliwiające korzystanie z różnych funkcji programu.

Instalacja i konfiguracja programu EmarKopia do komunikacji z drukarką EMAR TEMPO 3.

Następnie należy zainstalować program EmarKopia:

- Uruchomić instalator SetupEmarKopia.exe.
- Pojawi się okno powitalne. Kliknąć przycisk dalej
- Wybrać katalog w którym ma być zainstalowany program i kliknąć klawisz dalej.
- Nastąpi instalacja programu po której nastąpi jego uruchomienie.

- Po pierwszej instalacji pojawi się okno z ustawieniami. Należy wybrać nr portu szeregowego, pod którym będą odczytywane dane lub podać adres TCP/IP i port jeśli kopia ma być odczytywana poprzez port Ethernet lub WiFi.

Dla RS-232C jest to złącze oznaczone w drukarce "COM B" i odpowiadający mu nr portu..

Dla USB należy wybrać port o numerze wyższym z dwóch dostępnych.

Dla Bluetooth należy wybrać numer portu odpowiadający komunikacji Bluetooth w komputerze.

Dla WIFI należy wybrać "Transmisja poprzez TCP/IP" i wpisać adres TCP/IP oraz port drukarki. Dane te można wydrukować wybierając w menu drukarki Ustawienia->WiFi.

Dla Ethernetu Adres IP drukarki oraz jej port można znaleźć na raporcie informacyjnym.

Menu->Raporty->INFO.

- Wybrać szybkość transmisji w programie EmarKopia taką, jaka jest ustawiona w drukarce. Prędkość transmisji można odczytać podłączając EDSerw.exe w wersji co najmniej 2.34. Należy wybrać model drukarki TEMPO 3 a potem: "Konfiguracja->Konfiguracja wejścia/wyjścia". Należy odnaleźć pozycję „Szybkość” przy odpowiednim interfejsie.

Teraz program powinien rozpocząć automatyczne pobieranie danych kopii z drukarki. Program włącza się samoczynnie po starcie systemu operacyjnego i samoczynnie się wyłącza. Pracuje on w tray'u co oznacza, że jego ikonę można odnaleźć prawej, dolnej części ekranu, tuż obok zegara.

Po kliknięciu prawym przyciskiem myszy na ikonie programu pojawi się okno dialogowe umożliwiające korzystanie z różnych funkcji programu.

Opis podstawowych funkcji programu.

Program pobiera dane z drukarki gdy ta jest włączona i w trybie on-line, to znaczy nie jest aktualnie w menu oraz nie jest wyświetlany błąd na drukarce. Aby sprawdzić poprawność transmisji należy wykonać dowolny wydruk na drukarce np. raport informacyjny bez tekstów stałych i wyjść z menu drukarki. Po chwili na ikonie programu na pasku zadań powinna pojawić się zielona strzałka informująca o transmisji danych.

Aby przeglądać pobrane dane należy kliknąć prawym przyciskiem myszy na ikonie programu i wybrać „Ustawienia”. Pojawi się okno w którym należy odnaleźć pozycję „Folder magazynu kopii elektronicznej” i kliknąć przycisk „Pokaż zawartość”.

Wygląd ikony programu informuje o jego aktualnym stanie. Oto opis poszczególnych ikon:



- Standardowa ikona programu.



- Program właśnie pobiera nowe dane z drukarki.



- Wstrzymana transmisja poprzez użytkownika.



- Wystąpił błąd podczas komunikacji. Więcej o błędzie można się dowiedzieć klikając prawym przyciskiem myszy na ikonie programu i wybierając pozycję „Ustawienia”. W polu „Aktualny stan archiwizacji” będzie stosowny komunikat.



- Transmisja z drukarką jest poprawna jednak drukarka nie może odpowiedzieć, gdyż jest zajęta, na przykład sprawdza teraz karę pamięci.

Funkcja jednoczesnego odczytu danych z wielu drukarek.

Istnieje możliwość równoczesnego pobierania danych kopii z wielu drukarek. Aby dodać obsługę nowej drukarki należy kliknąć prawym przyciskiem myszy na ikonie programu i wybrać pozycję "**Dodaj nową drukarkę**". Po wykonaniu tej operacji pojawi się nowa ikona programu oraz okno z ustawieniami transmisji dla kolejnej drukarki.

Obsługę dodatkowej drukarki można wyłączyć wybierając pozycję „**Usuń drukarkę**”.