

INSTRUKCJA OBSŁUGI PROGRAMU

AclasECR

(od wersji 1.055)

DO PROGRAMOWANIA

KAS MARKI ACLAS

SPIS TREŚCI

1.	Wstęp.....	3
2.	Konfiguracja komputera, łącza i kasy marki ACLAS.....	3
3.	Funkcje programu AclasECR.....	4
4.	Programowanie.....	5
4.1.	Dane PLU.....	5
4.1.1.	Odczyt i modyfikacja danych PLU w kasie	6
4.1.2.	Obsługa danych PLU w oknie aplikacji.	7
4.1.3.	Zapis danych PLU na komputerze.....	8
4.1.4.	Odczyt i modyfikacja danych odczytanych z pliku.....	8
4.1.5.	Tworzenie nowej bazy danych PLU.....	8
4.1.6.	Wysyłka danych PLU do kasy.....	9
4.2.	Dane grupy towarowej	9
4.3.	Opakowania zwrotne.....	10
4.4.	Programowanie parametrów kasy	11
4.4.1.	Flaga	12
4.4.2.	Nagłówek	13
4.4.3.	Typ kodu kreskowego.....	13
4.4.4.	Stawki PTU.....	14
4.4.5.	Kategorie kasjerów	15
4.4.6.	KASJER.....	16
4.4.7.	Tryb parkingowo-usługowy.....	16
4.4.8.	Cennik.....	17
4.5.	Ustawianie logo graficznego.....	18
4.6.	Klawisze skrótu.....	19
4.6.1.	Klawisz skrótu PLU.....	19
4.6.2.	Klawisz skrótu RAPORT	19
4.6.3.	Klawisz skrótu INNE (funkcje).....	20
5.	Raporty.....	21
5.1.	Raport dobowy.....	21
6.	Logowanie i ustawienia.....	23
6.1.	Logowanie.....	23
6.2.	Ustawienia kasy	24
6.3.	Kasjer KIEROWNIK lub inny użytkownik	24
6.4.	Test.....	25
6.5.	Schemat kabla DSUB9 F (PC) / RJ9 (kasa ACLAS).....	26

1. Wstęp

Program AclasECR jest aplikacją działającą na każdym komputerze z zainstalowanym systemem WINDOWS XP (SP3, 32-BIT) lub wyższym. Program nie wymaga instalacji. Wystarczy skopiować katalog programu. na dysk komputera i uruchamiać go z tej lokalizacji.

Program znajduje się na CD dołączonym do kasy w katalogu

„AclasECR - Program do komunikacji z kasami ACLAS”

Program można również pobrać ze strony www.aclas-polska.pl.

Program służy do programowania kas ACLAS oraz do wykonywania i pobierania do komputera raportów dostępnych w kasie. Pobrane raporty można następnie zapisać do pliku lub wydrukować.

W zależności od wybranego modelu kasy **Kobra** lub **Kos** niektóre okna zawierające dane charakterystyczne dla wybranego modelu (np. grupy, parametry, tryb parkingowo usługowy itp.), niektóre właściwości lub parametry mogą być wyświetlane w odmienny sposób lub pomijane.

2. Konfiguracja komputera, łącza i kasy marki ACLAS

Podłącz kasę marki ACLAS do komputera, na którym otwarty jest program AclasECR.exe.

Użyj kabla 4PIN-9DSUB, do bezpośredniego połączenia urządzenia z portem RS232 wbudowanym w komputerze. Nie zaleca się stosowania konwerterów RS232/USB.

UWAGA:

Stosowanie niektórych konwerterów RS232/USB może powodować błędy przy transmisji danych.

Można również użyć kabla USB dostarczonego z kasą. Przy wykorzystaniu kabla USB należy w komputerze zainstalować sterowniki wirtualnego portu COM. Sterowniki można pobrać ze strony: www.aclas-polska.pl.

UWAGA:

Przed rozpoczęciem pracy programu AclasECR.exe należy cały katalog: „AclasECR - Program do komunikacji z kasami ACLAS” przekopiować na dysk komputera i uruchamiać go z tej lokalizacji wyjmując dysk CD!!!

Zaleca się podłączenie kasy do zasilacza podczas połączenia z komputerem.

Kliknij dwukrotnie ikonę programu “AclasECR.exe”, aby go otworzyć.

Zaloguj się zgodnie z opisem zawartym w punkcie 5.1.

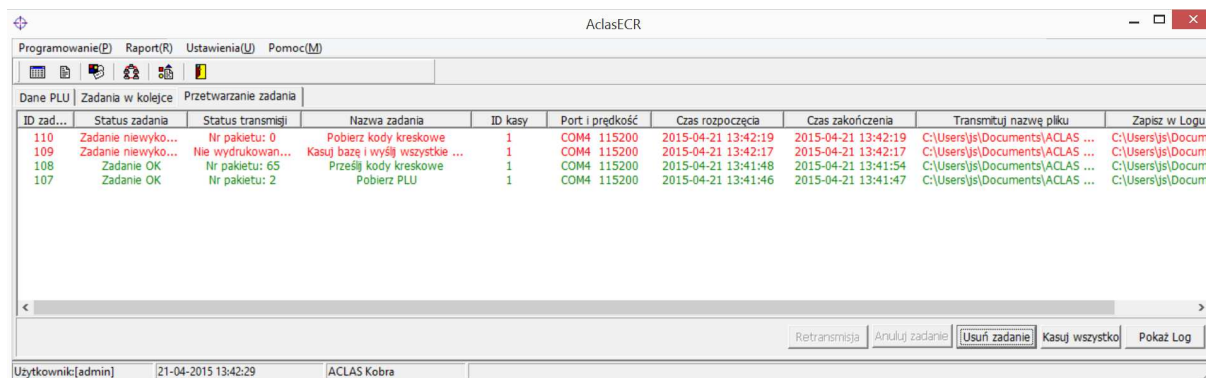
3. Funkcje programu AclasECR

- Programowanie
- Raport
- Ustawienia
- Pomoc.

Poniżej menu głównego program wyświetla okna z trzema zakładkami:

- Pierwsza zakładka służy do wyświetlania i uaktualniania obsługiwanych danych np. Dane PLU, Klawisz skrótu itp. Jest to podstawowe okno pracy programu gdzie wprowadzane są wszystkie dane wysyłane następnie do kasy lub z niej odczytywane.
- Druga zakładka - Zadania w kolejce – wyświetla zlecone i oczekujące zadania do komunikacji z kasą.
- Trzecia zakładka - Przetwarzanie zadania - wyświetla informacje o przebiegu połączenia i transmisji danych między kasą i komputerem. Można tutaj sprawdzić poprawność wykonania transmisji pomiędzy komputerem i kasą oraz ewentualne błędy uniemożliwiające poprawne zakończenie transmisji jak np. konieczność wykonania uprzednio Raportu fiskalnego dobowego lub Raportu PLU/magazynowego zerującego na kasie:

Kolorem czarnym oznaczone są zadania w trakcie wykonywania, kolorem zielonym wykonane poprawnie a kolorem czerwonym – niepoprawnie.



ID zad...	Status zadania	Status transmisji	Nazwa zadania	ID kasy	Port i prędkość	Czas rozpoczęcia	Czas zakończenia	Transmituj nazwę pliku	Zapisz w Logu
110	Zadanie niewyko...	Nr pakietu: 0	Pobierz kody kreskowe	1	COM4 115200	2015-04-21 13:42:19	2015-04-21 13:42:19	C:\Users\js\Documents\ACLAS ...	C:\Users\js\Docum...
109	Zadanie niewyko...	Nie wydrukowan...	Kasuj bazę i wyślij wszystkie ...	1	COM4 115200	2015-04-21 13:42:17	2015-04-21 13:42:17	C:\Users\js\Documents\ACLAS ...	C:\Users\js\Docum...
108	Zadanie OK	Nr pakietu: 65	Prześlij kody kreskowe	1	COM4 115200	2015-04-21 13:41:48	2015-04-21 13:41:54	C:\Users\js\Documents\ACLAS ...	C:\Users\js\Docum...
107	Zadanie OK	Nr pakietu: 2	Pobierz PLU	1	COM4 115200	2015-04-21 13:41:46	2015-04-21 13:41:47	C:\Users\js\Documents\ACLAS ...	C:\Users\js\Docum...

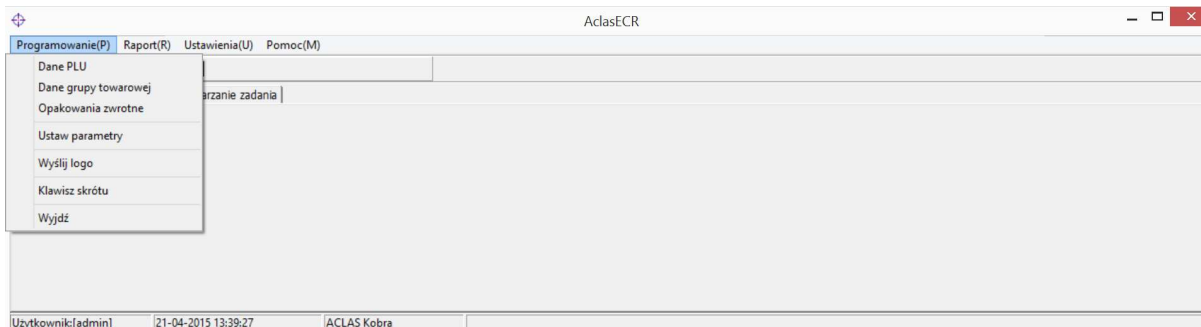
Retransmisja Anuluj zadanie [Usuń zadanie] Kasuj wszystko Pokaż Log

Uzytkownik:[admin] 21-04-2015 13:42:29 ACLAS Kobra

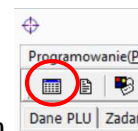
4. Programowanie


Menu Programowanie służy do ustawienia najważniejszych danych w kasie:

- Dane PLU
- Grupy towarowe
- Opakownia zwrotne
- Parametry systemowe
- Logo graficzne (nie dotyczy kasy ACLAS Kos)
- Klawisze skrótu



4.1. Dane PLU



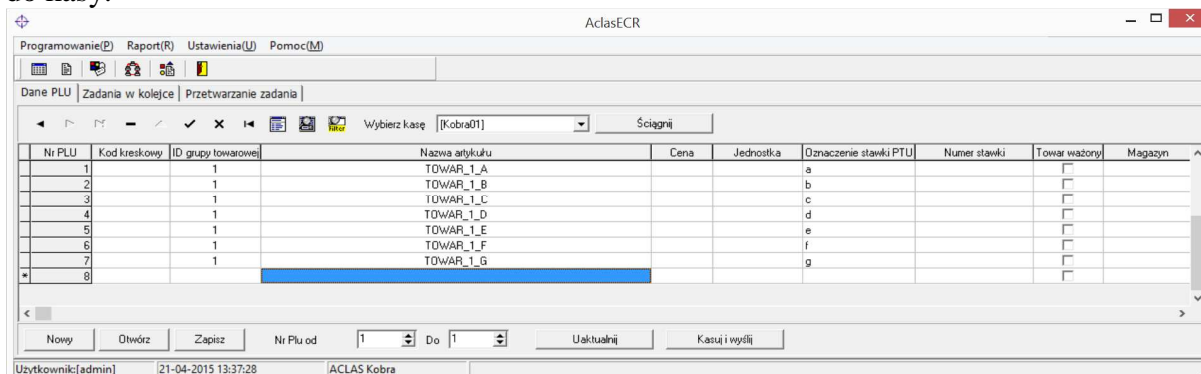
Dane PLU można wybrać z menu „Programowanie” lub przyciskiem . Okno „Dane PLU” można rozszerzać i wydłużać aby obejrzeć na jednym ekranie więcej linii i kolumn.

Funkcja „Dane PLU” umożliwia ściąganie całej bazy lub pojedynczych PLU z kasy, modyfikację ich, dodawanie/modyfikację danych PLU wygenerowanych w programie AclasECR do bazy danych kasy oraz przesyłanie bazy danych do kasy z jednoczesnym skasowaniem istniejącej w kasie bazy danych (**całej bazy PLU**) lub dodaniem PLU (lub modyfikacją parametrów PLU), które nie wymagają wcześniejszego wykonania Raportu fiskalnego dobowego lub/i Raportu PLU/magazynowego zerującego na kasie.

Najistotniejsze dane, które należy wprowadzić dla PLU (do wybranej linii numeru PLU) to:

- Numer grupy towarowej (ID grupy)
- Nazwa (nie może się powtarzać)
- Stawka PTU.

Jeżeli te dane nie zostaną zdefiniowane to nie będzie można przesłać poprawnie takiego PLU do kasy.

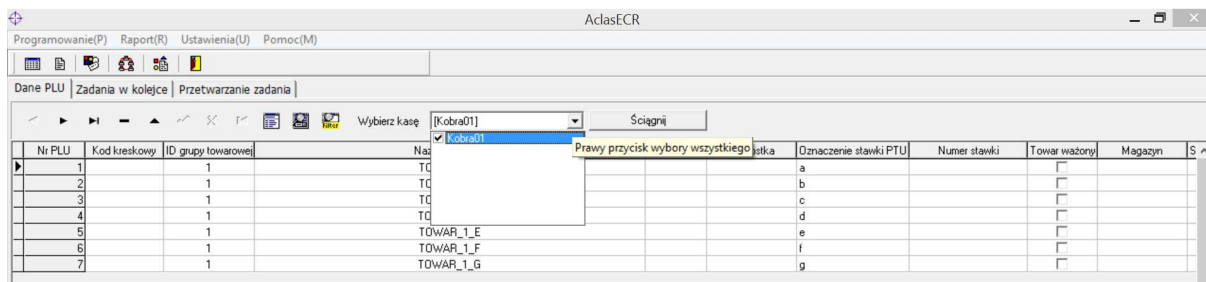


Przy wgraniu bazy, która nie ma wystarczającej dla obecnej edycji ilości PLU, należy przejść do ostatniej istniejącej linii PLU i nacisnąć klawisz „strzałka w dół” na klawiaturze PC. Pojawi się wówczas nowa linia PLU.

4.1.1. Odczyt i modyfikacja danych PLU w kasie

Odczyt i modyfikacja danych odczytanych na bieżąco z kasy

W „Ustawieniach” wcześniej należy wybrać właściwą kasę lub zmienić ten wybór w opcji „Wybierz kasę”:



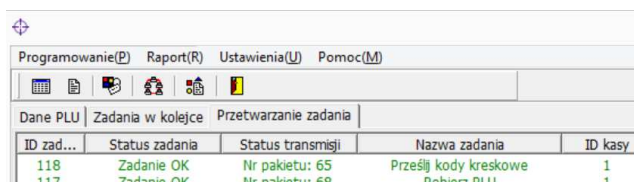
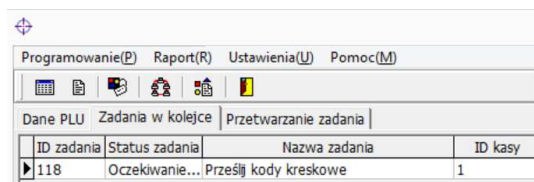
Należy zdefiniować zakres numerów PLU, które chcemy ściągnąć z kasy.

UWAGA:

Domyślnie ustawiony jest zakres 1÷3000 PLU. Ściągnięcie całej bazy kasy (3000 PLU) może potrwać kilka minut więc należy zastanowić się, czy nie zmienić zakresu jeżeli w kasie zdefiniowana jest znacznie mniejsza ilość PLU.

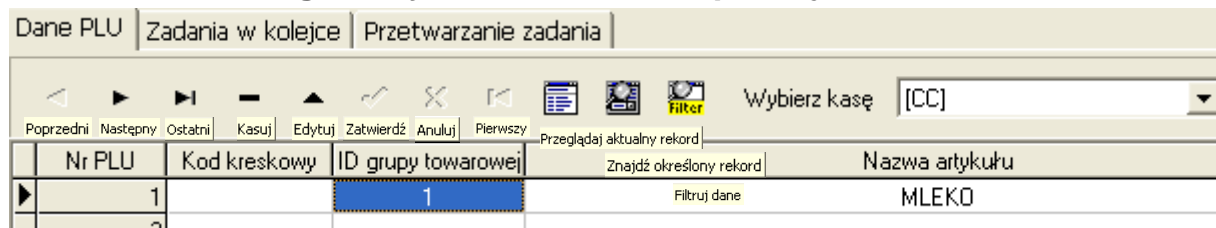
Następnie należy nacisnąć przycisk „Ściągnij”.

W trakcie ściągania danych PLU z kasy można odczytać jakie są jeszcze zadania w kolejce i stan przetwarzania zadań:



Ściągana jest zawsze baza danych PLU oraz baza kodów kreskowych (2 zadania dla jednej akcji „Ściągnij”). Ściągnięte dane PLU możemy edytować, kasować lub zapisać na komputerze. Można je również po edycji wysłać ponownie do kasy.

4.1.2. Obsługa danych PLU w oknie aplikacji.



Nr PLU	Kod kreskowy	ID grupy towarowej	Znajdź określony rekord	Nazwa artykułu
1		1	Filtruj dane	MLEKO

Dostępne są następujące funkcje ułatwiające tworzenie, edycję i kasowanie danych PLU:

- „Poprzedni” – przesuwa kursor do poprzedniego rekordu (numeru PLU)
- „Następny” – przesuwa kursor do następnego rekordu
- „Ostatni” – przesuwa kursor ostatniego rekordu (PLU nr 3000)
- „Kasuj” – kasuje dane wybranego rekordu
- „Edytuj” – otwiera edycję wybranego rekordu (można też wybrać bez „Edycji” poszczególne pole wybranego rekordu do edycji)
- „Zatwierdź” – zatwierdza daną wprowadzoną w polu rekordu
- „Anuluj” – anuluje dane wprowadzone aktualnie w polu rekordu
- „Pierwszy” – przesuwa kursor do pierwszego rekordu (PLU nr 1)
- „Przeglądaj aktualny rekord” – wyświetla okienko danego rekordu (wszystkie dane wybranego PLU)
- „Znajdź określony rekord” – umożliwia znalezienie określonego rekordu względem różnych kryteriów wyszukiwań zdefiniowanych przez użytkownika
- „Filtruj dane” – pokazuje tylko te rekordy, które spełniły kryteria filtru zastosowanego przez użytkownika. **Aby powrócić do poprzedniego ekranu należy wykasować „Wartość Pola” i zatwierdzić przyciskiem „OK.”.**

Sposób postępowania przy tworzeniu danych PLU z wykorzystaniem przycisku „Nowy” (tworzenie nowej bazy PLU), po ściągnięciu bazy PLU z kasy lub po wczytaniu bazy PLU zapisanej na komputerze:

- Wybierz rekord (numer PLU), który chcesz tworzyć lub edytować.
- Wpisz dane w poszczególnych kolumnach, minimalny zestaw danych definiujących PLU to numer grupy towarowej, nazwa i stawka podatku VAT. Dla PLU wykorzystywanych w Trybie parkingowo-usługowym należy jeszcze wprowadzić numer stawki (stawki, w której będzie rozliczana dana usługa za naliczony czas).
- Zapisz dane naciskając przycisk „Zapisz”. Plik zapisywany jest na komputerze i może być później dalej edytowany.

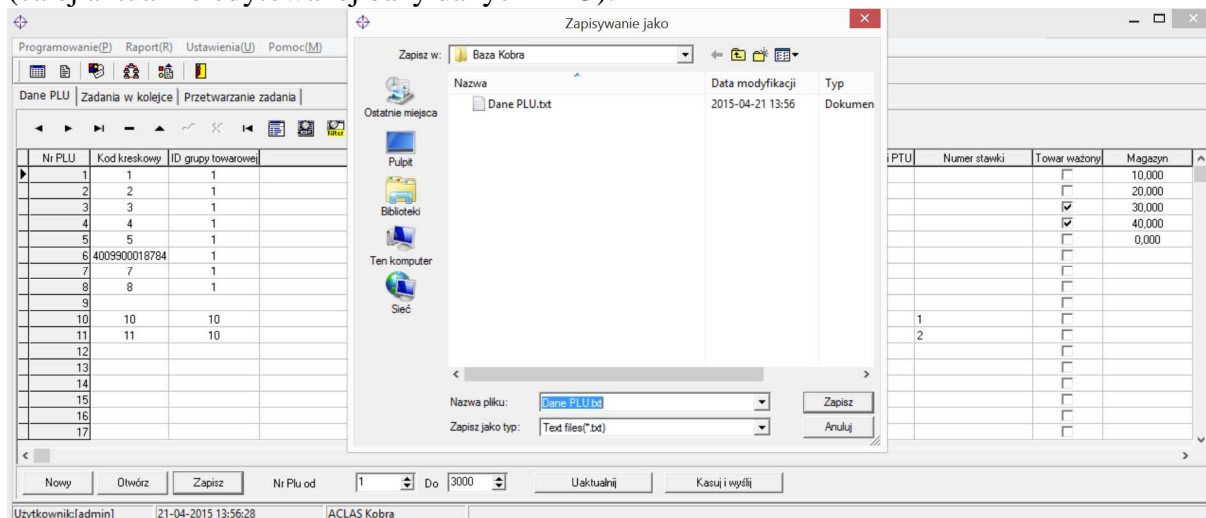
UWAGA:

Sugerujemy zapisywanie co jakiś czas edytowanych danych PLU, aby przez działanie którejs z funkcji nie utracić wyników pracy.

Wytworzona baza danych może być wysłana do podłączonej do komputera kasy. Operacja opisana jest w punkcie: Wysyłka danych PLU do kasy.

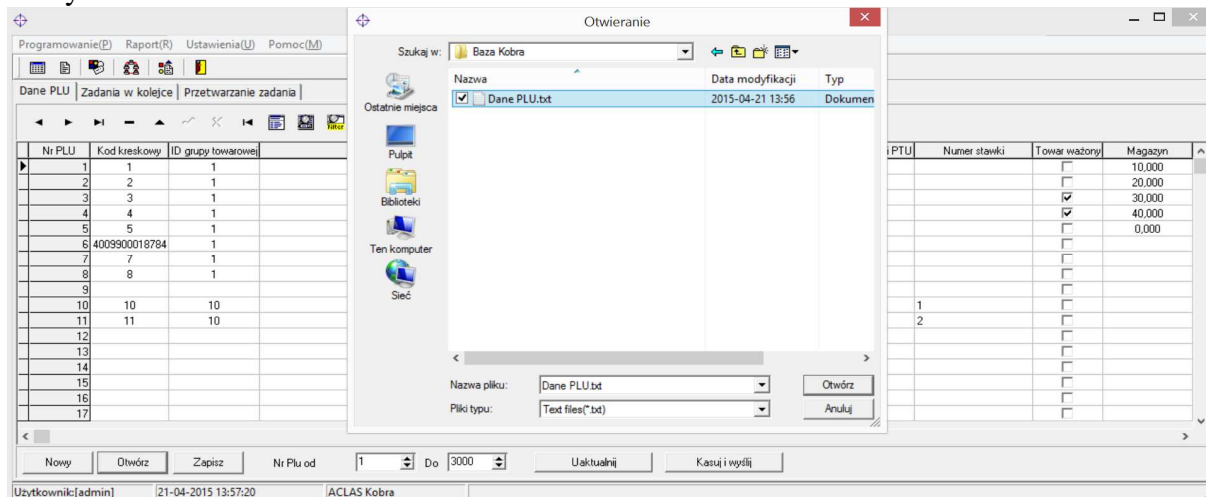
4.1.3. Zapis danych PLU na komputerze.

Naciskając przycisk „Zapisz” otworzy okno do zapisania aktualnie edytowanych danych PLU (całej aktualnie edytowanej bazy danych PLU).



4.1.4. Odczyt i modyfikacja danych odczytanych z pliku

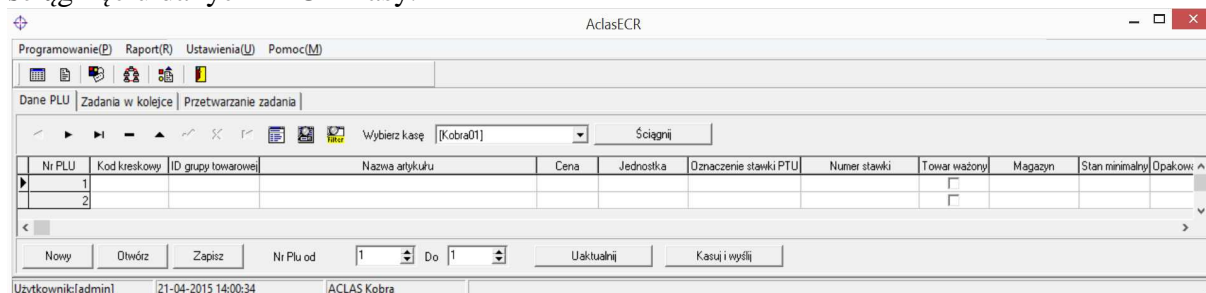
Należy wcisnąć przycisk „Otwórz” i wybrać zapisany plik z danymi PLU, który chcemy modyfikować:



Dalszy sposób postępowania jest taki sam jak przy tworzeniu nowych danych PLU lub po ściągnięciu danych PLU z kasy.

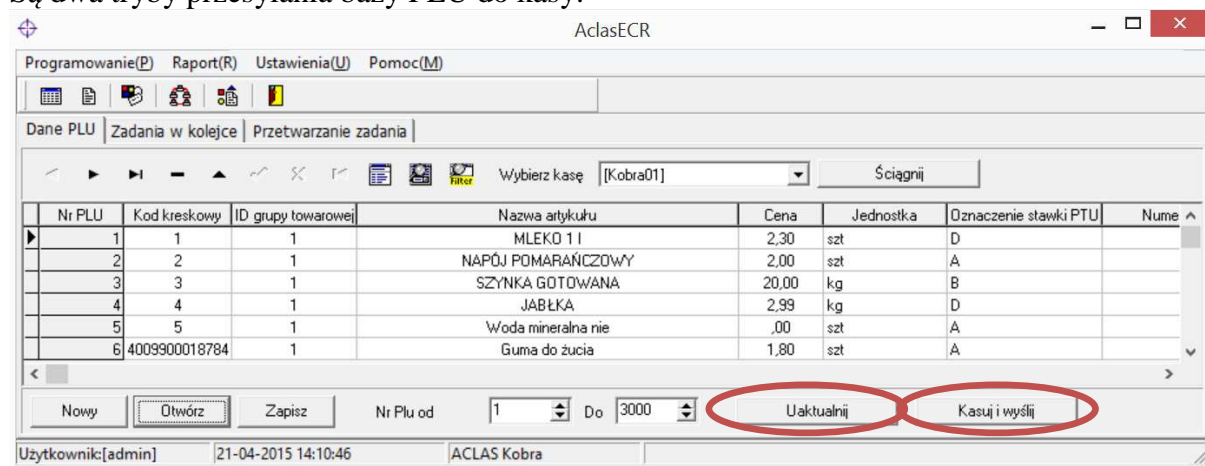
4.1.5. Tworzenie nowej bazy danych PLU

Należy wcisnąć przycisk „Nowy”. Otworzy się okienko z pustymi danymi PLU. Dalszy sposób postępowania jest taki sam jak przy otwarciu danych PLU z komputera lub po ściągnięciu danych PLU z kasy.



4.1.6. Wysyłka danych PLU do kasy

Są dwa tryby przesyłania bazy PLU do kasy:



- „Uaktualnij” – dopisuje nowe PLU w bazie kasy lub modyfikuje niektóre parametry jak cena czy kody. Przy użyciu tej funkcji nie trzeba wykonywać w kasie Raportu Fiskalnego Dobowego ani Raportu PLU/magazynowego zerującego, jeżeli w przesyłanej z komputera bazie nie zostały zmienione takie parametry w danych poszczególnych PLU jak nazwa, stawka podatku VAT, zmiany magazynowe. Jeżeli takie zmiany dokonały się to należy na kasie wykonać wcześniej Raport Fiskalny Dobowy i Raport PLU/magazynowy zerujący.
- „Kasuj i wyślij” – na kasie zawsze należy wykonać wcześniej Raport Fiskalny Dobowy i Raport PLU/magazynowy zerujący, przed wysłaniem do kasy bazy PLU z komputera kasa czyści całą swoją bazę towarową (baza PLU będzie pusta) i dopiero wówczas następuje przesłanie nowej bazy z komputera. Ta operacja jest dłuższa, ale zapewnia identyczność bazy PLU zapisanej w kasie i w komputerze.

Wysyłka nowej bazy z komputera może obejmować 1 rekord lub maksymalnie 3000 rekordów. Dla przyspieszenia transmisji można maksymalnie ograniczyć zakres wysyłanych PLU ze względu na faktyczną ilość zdefiniowanych PLU.

Przy wysyłce danych PLU wysyłane są, jako oddzielne zadanie, kody PLU.

4.2. Dane grupy towarowej

Funkcja służy do zaprogramowania nazw grup towarowych, możliwości zmiany cen w poszczególnych grupach oraz objęcia Raportem okresowym grup (grup akcyzowych) PLU przynależnych do poszczególnych grup akcyzowych.

Sposób edycji rekordów (poszczególnych grup towarowych) jest taki sam jak danych PLU.

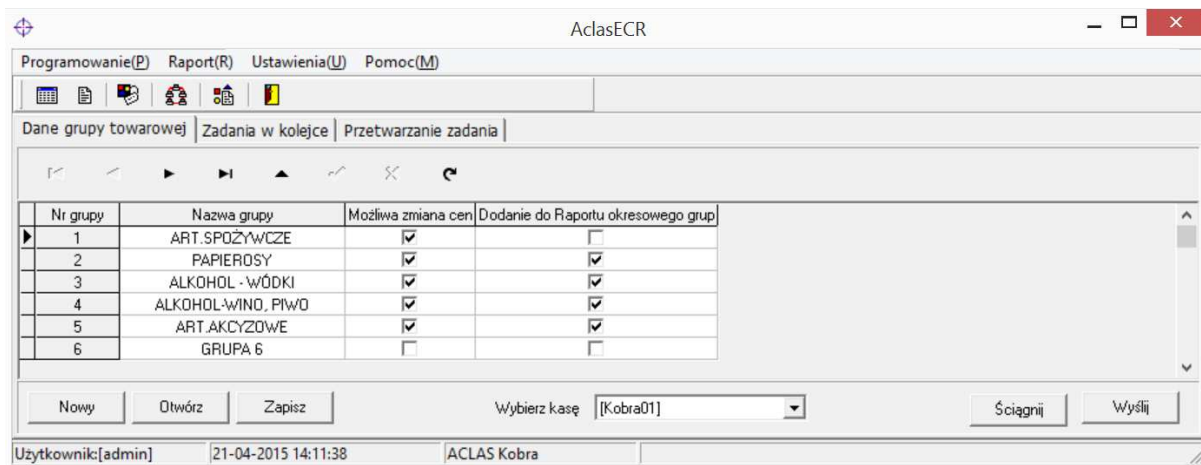
Również w podobny sposób jak dla danych PLU można grupy towarowe otworzyć z pliku zapisanego na komputerze, ściągnąć z kasy lub wytworzyć nowy plik opisujący grupy towarowe.

Wytworzony/zmodyfikowany plik grup towarowych zapisujemy na komputerze naciskając przycisk „Zapisz”.

Grupy towarowe są przesyłane do kasy jako oddzielne zadanie.

Kasa ACLAS Kos umożliwia blokadę zmiany cen towarów zawartych w danej grupie (np. PAPIEROSY) przez kasjera więc jednym z parametrów definiującym poszczególną grupę towarową jest również zdefiniowanie takiej opcji dla każdej z grup (działa nadrzędnie, niezależnie od uprawnień kasjerów).

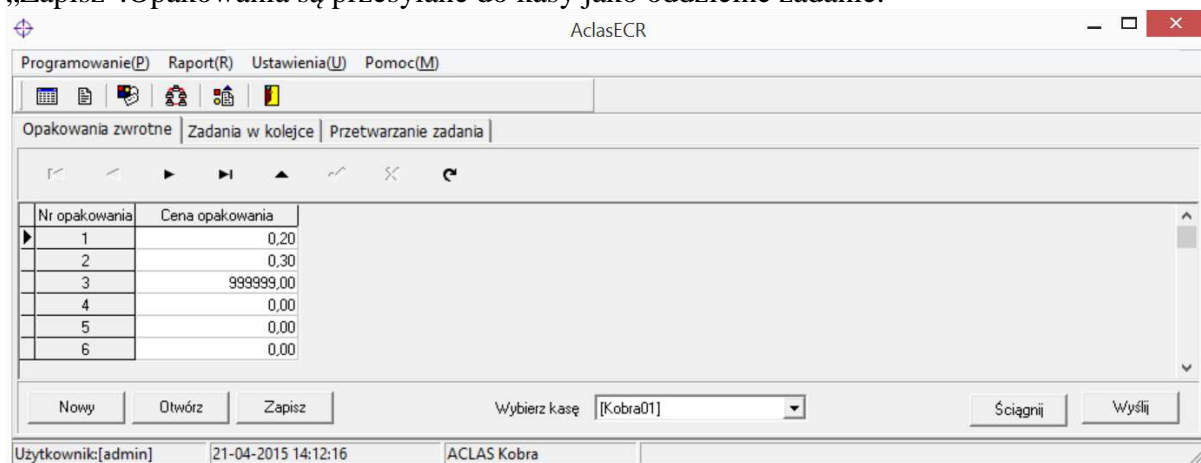
Kasa **ACLAS Kobra i Kobra LUX** umożliwiają dodatkowo objęcie wybranych grup towarowych Raportem okresowym grup (grup akcyzowych).



Nr grupy	Nazwa grupy	Możliwa zmiana cen	Dodanie do Raportu okresowego grup
1	ART. SPOŻYWCZE	<input checked="" type="checkbox"/>	<input type="checkbox"/>
2	PAPIEROSY	<input checked="" type="checkbox"/>	<input checked="" type="checkbox"/>
3	ALKOHOL - WÓDKI	<input checked="" type="checkbox"/>	<input checked="" type="checkbox"/>
4	ALKOHOL-WINO, PIWO	<input checked="" type="checkbox"/>	<input checked="" type="checkbox"/>
5	ART. AKCYZOWE	<input checked="" type="checkbox"/>	<input checked="" type="checkbox"/>
6	GRUPA 6	<input type="checkbox"/>	<input type="checkbox"/>

4.3. Opakowania zwrotne

Funkcja służy do programowania cen opakowań zwrotnych. Maksymalna cena wynosi 999 999,99. Sposób edycji rekordów (poszczególnych opakowań) jest taki sam jak danych PLU. Również w podobny sposób jak dla danych PLU można opakowania otworzyć z pliku zapisanego na komputerze, ściągnąć z kasy lub wytworzyć nowy plik opisujący opakowania. Wytworzony/zmodyfikowany plik opakowań zapisujemy na komputerze naciskając przycisk „Zapisz”. Opakowania są przesyłane do kasy jako oddzielne zadanie.



Nr opakowania	Cena opakowania
1	0,20
2	0,30
3	999999,00
4	0,00
5	0,00
6	0,00

4.4. Programowanie parametrów kasy

W zależności od wybranego przy logowaniu modelu kasy zestaw parametrów różni się, szczególnie w zakresie „Flaga”.

Niezależnie od wyboru edytowanego parametru wszystkie dane zawarte w funkcji „Ustaw parametry” zawsze przesyłane są do kasy w komplecie podczas jednej transmisji. Transmisja jednego parametru np. nagłówek powoduje transmisję wszystkich pozostałych. Dlatego też aby zmodyfikować np. flagi należy pobrać wszystkie parametry poprzez przycisk „Ściągnij” a następnie można zmienić niektóre z nich i ponownie wysłać do kasy poprzez przycisk „Wyślij”.

UWAGA!

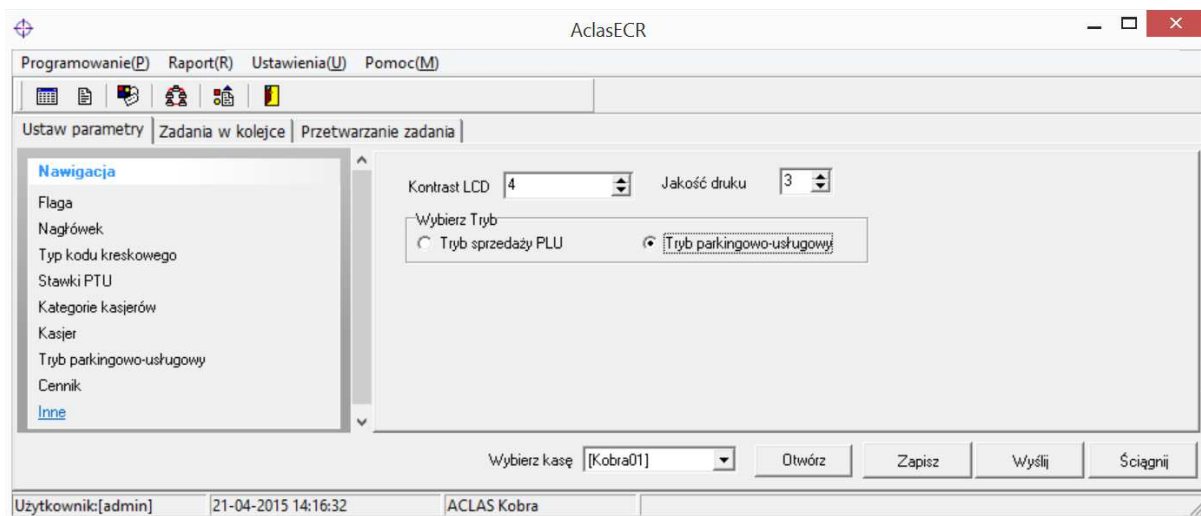
Parametry zawsze wysyłane są wszystkie razem, niezależnie od aktualnie edytowanych. Użycie przycisku „Wyślij” lub „Ściągnij” wywołuje transmisję wszystkich parametrów jednocześnie.

Również na komputerze wszystkie parametry zapisywane są w jednym pliku. Przy zapisie lub odczycie np. nagłówek kasy jednocześnie zapisywane lub odczytywane są wszystkie inne parametry jak flagi, stawki PTU, itd.

W zależności od wybranego trybu pracy pokazuje okienko z menu zawierające mniej (Tryb sprzedaży PLU) lub więcej (Tryb parkingowo-usługowy) parametrów możliwych do ustawienia. Wyboru dokonujemy po naciśnięciu przycisku „Inne”. W tej pozycji możemy jeszcze ustawić kontrast wyświetlaczy oraz jakość wydruku.

Program umożliwia zmianę takich parametrów jak:

- Flaga
- Nagłówek
- Typ kodu kreskowego
- Stawki PTU
- Kategorie kasjerów
- Kasjer
- Tryb parkingowo-usługowy
- Cennik
- Inne

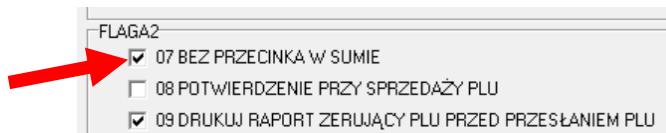


4.4.1. Flaga

Parametry definiowane w pozycji „Flaga” odpowiadają parametrom ustawianym w kasie ACLAS w 03 KONFIGURACJA/15 DEFINIOWANIE PARAMETRÓW SYSTEMU (dla kasy Kos to pozycja 14 DEFINIOWANIE PARAMETRÓW SYSTEMU).

Do parametrów wyświetlanych w tej pozycji dodano jeszcze ustawienie automatycznych rabatów/narzutów oraz wybór typu wagi podłączonej do kasy.

Aktywacja lub deaktywacja poszczególnych opcji dokonuje się poprzez kliknięcie wybranej opcji:

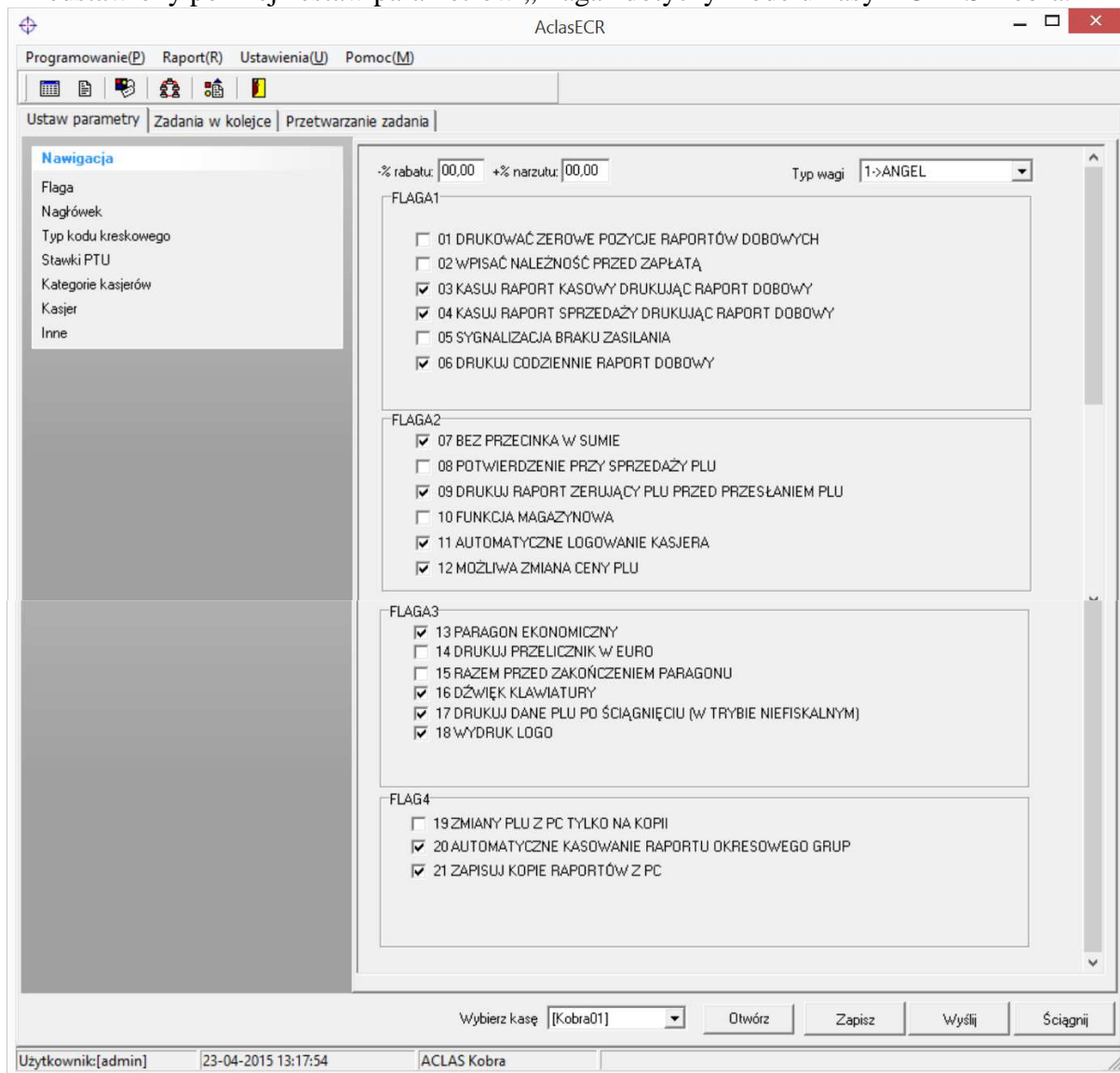


W sposób podobny jak dla danych PLU można „Flagę” utworzyć z pliku zapisanego na komputerze, ściągnąć z kasy lub edytować plik z ustawieniami domyślnymi.

Zmodyfikowany plik „Flaga” zapisujemy na komputerze naciskając przycisk „Zapisz”.

„Flagi” są przesyłane do kasy wraz z wszystkimi innymi parametrami definiowanymi w menu „Ustaw parametry” jako jedno zadanie.

Przedstawiony poniżej zestaw parametrów „Flaga” dotyczy modelu kasy ACLAS Kobra.



Parametry „Flagi” kasy ACLAS Kos ograniczone są do: DRUKUJ DANE PLU PO ŚCIĄgniĘCIU (W TYBIE NIEFISKALNYM).

4.4.2. Nagłówek

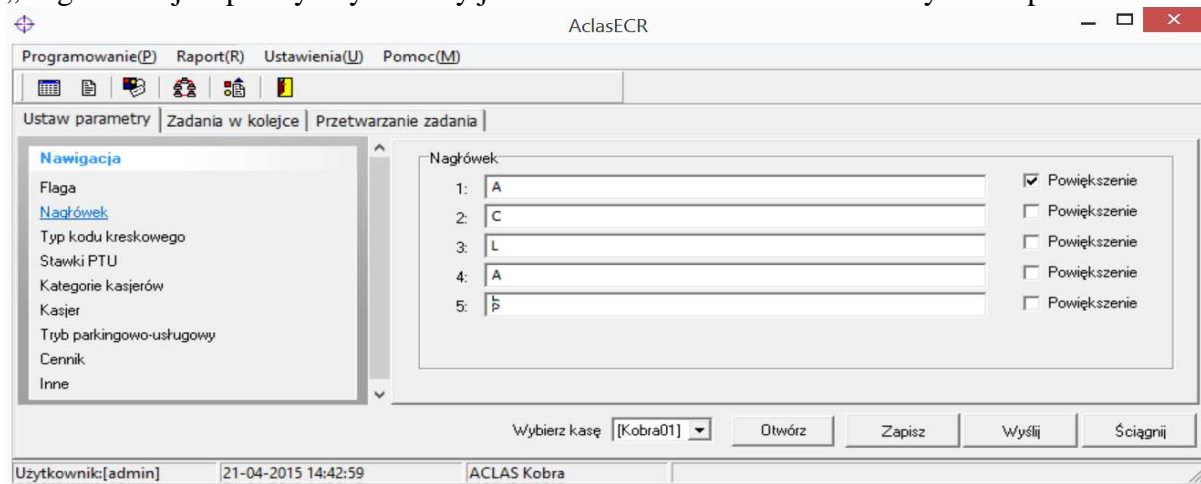
Funkcja „Nagłówek” umożliwia definiowanie nagłówka drukowanego na dokumentach wystawianych przez kasę.

Jedna linia umożliwia zdefiniowanie do 40 znaków lub maksymalnie 20 przy użyciu opcji „Powiększenie” (podwójnej szerokości znaki wytłuszczone).

W sposób podobny jak dla danych PLU można „Nagłówek” otworzyć z pliku zapisanego na komputerze, ściągnąć z kasy lub edytować plik z ustawieniami domyślnymi.

Zmodyfikowany plik „Nagłówek” zapisujemy na komputerze naciskając przycisk „Zapisz”.

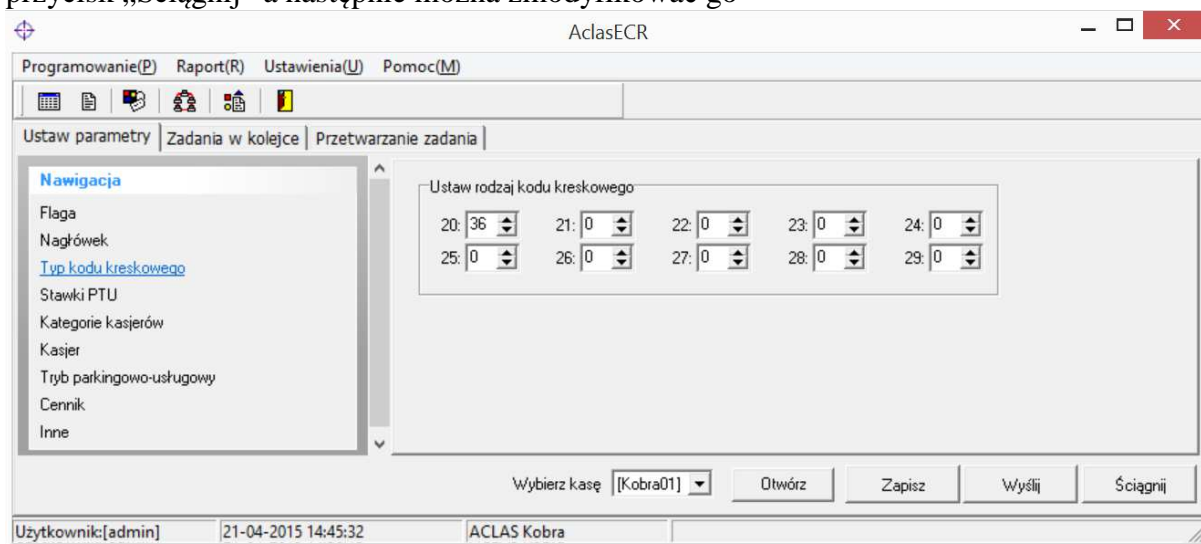
„Nagłówek” jest przesyłany do kasy jako oddzielne zadanie wraz z wszystkimi parametrami.



4.4.3. Typ kodu kreskowego

Funkcja „Typ kodu kreskowego” umożliwia definiowanie własnego rodzaju (prefiks 20÷29) kodów kreskowych stosowanych przez kasę przy czytaniu towarów (głównie) ważonych.

„Typ kodu” przesyłany jest do kasy oraz przechowywany na komputerze wraz ze wszystkimi parametrami. Dlatego też aby zmodyfikować tylko kody należy pobrać parametry poprzez przycisk „Ściągnij” a następnie można zmodyfikować go



Dla każdego z używanych prefiksów należy zdefiniować typ kodu kreskowego 0-36.

Kasa może obsługiwać 37 typów kodów kreskowych, które rozpoczynają się prefiksem „2X”

(20÷29). Kolejnym elementem w kodzie kreskowym jest „K” oznaczające kod, następnie „M” oznaczające Masę lub ilość oraz „W” oznaczające Wartość lub cenę. Kod kreskowy zakończony jest zawsze sumą kontrolną „S”. W sposób podobny jak dla danych PLU można "Typ kodu kreskowego"

Typ kodu kreskowego	Prefiks	Kod	Masa lub ilość	Suma kontrolna
0	2X	K	MMMMMMMMMM	S
1	2X	K	MMMMMMMMMM.M	S
2	2X	K	MMMMMMMMM.	S
3	2X	K	MMMMMMM.	S
4	2X	KK	MMMMMMMMMM	S
5	2X	KK	MMMMMMMMMM.M	S
6	2X	KK	MMMMMMM. MM	S
7	2X	KK	MMMMM. MMM	S
8	2X	KKK	MMMMMMMM	S
9	2X	KKK	MMMMMMM.M	S
10	2X	KKK	MMMMM. MM	S
11	2X	KKK	MMMM. MMM	S
12	2X	KKKK	MMMMMM	S
13	2X	KKKK	MMMMM.M	S
14	2X	KKKK	MMMM. MM	S
15	2X	KKKK	MMM. MMM	S
16	2X	KKKKK	MMMMM	S
17	2X	KKKKK	MMMM.M	S
18	2X	KKKKK	MMM. MM	S
19	2X	KKKKK	MM. MMM	S
20	2X	KKKKKK	MMMM	S
21	2X	KKKKKK	WWW.W	S
22	2X	KKKKKK	WW.WW	S
23	2X	KKKKKK	W.WWW	S
24	2X	KKKKKKK	WWW	S
25	2X	KKKKKKK	WW.W	S
26	2X	KKKKKKK	W.WW	S
27	2X	KKKKKKK	W.WWW	S
28	2X	KKKKKKKK	WW	S
29	2X	KKKKKKKK	W.W	S
30	2X	KKKKKKKK	W.WW	S
31	2X	KKKKKKKK	W.WWW	S
32	2X	KKKKKKKKK	W	S
33	2X	KKKKKKKKK	W.W	S
34	2X	KKKKKKKKK	W.WW	S
35	2X	KKKKKKKKK	W.WWW	S
36	2X	KKKKKKKKKK		S

4.4.4. Stawki PTU

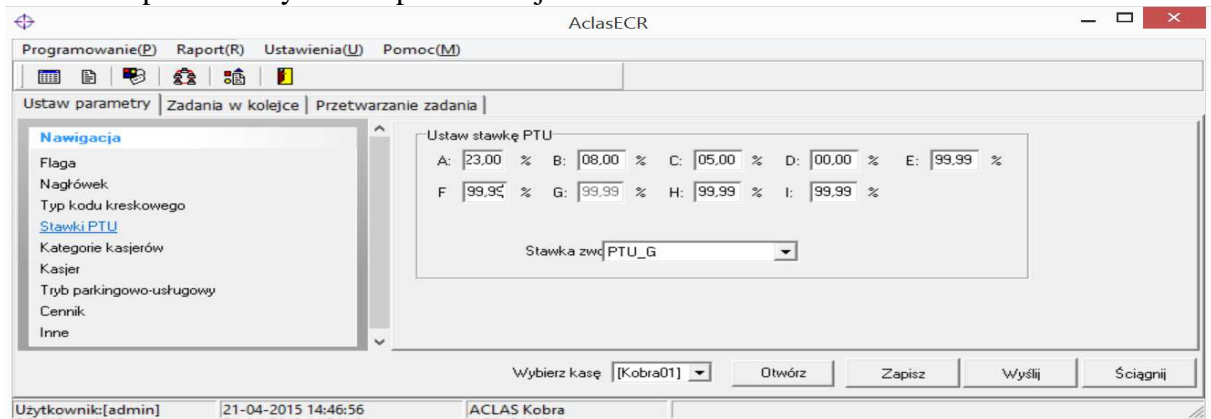
Funkcja „Stawki PTU” umożliwia definiowanie stawek podatku VAT.

W sposób podobny jak dla danych PLU można Stawki PTU otworzyć z pliku zapisanego na komputerze, ściągnąć z kasy lub edytować plik z ustawieniami domyślnymi.

Zmodyfikowany plik Stawki PTU zapisujemy na komputerze naciskając przycisk „Zapisz”.

Stawki PTU są przesyłane do kasy jako oddzielne zadanie wraz z wszystkimi parametrami.

Niezależnie od ustawienia „Zmiany PLU z PC tylko na kopii” przy zmianie choćby jednej stawki w stosunku do stawek zdefiniowanych już wcześniej na kasie, zostanie wydrukowany na kasie raport zmiany stawki podatkowej.



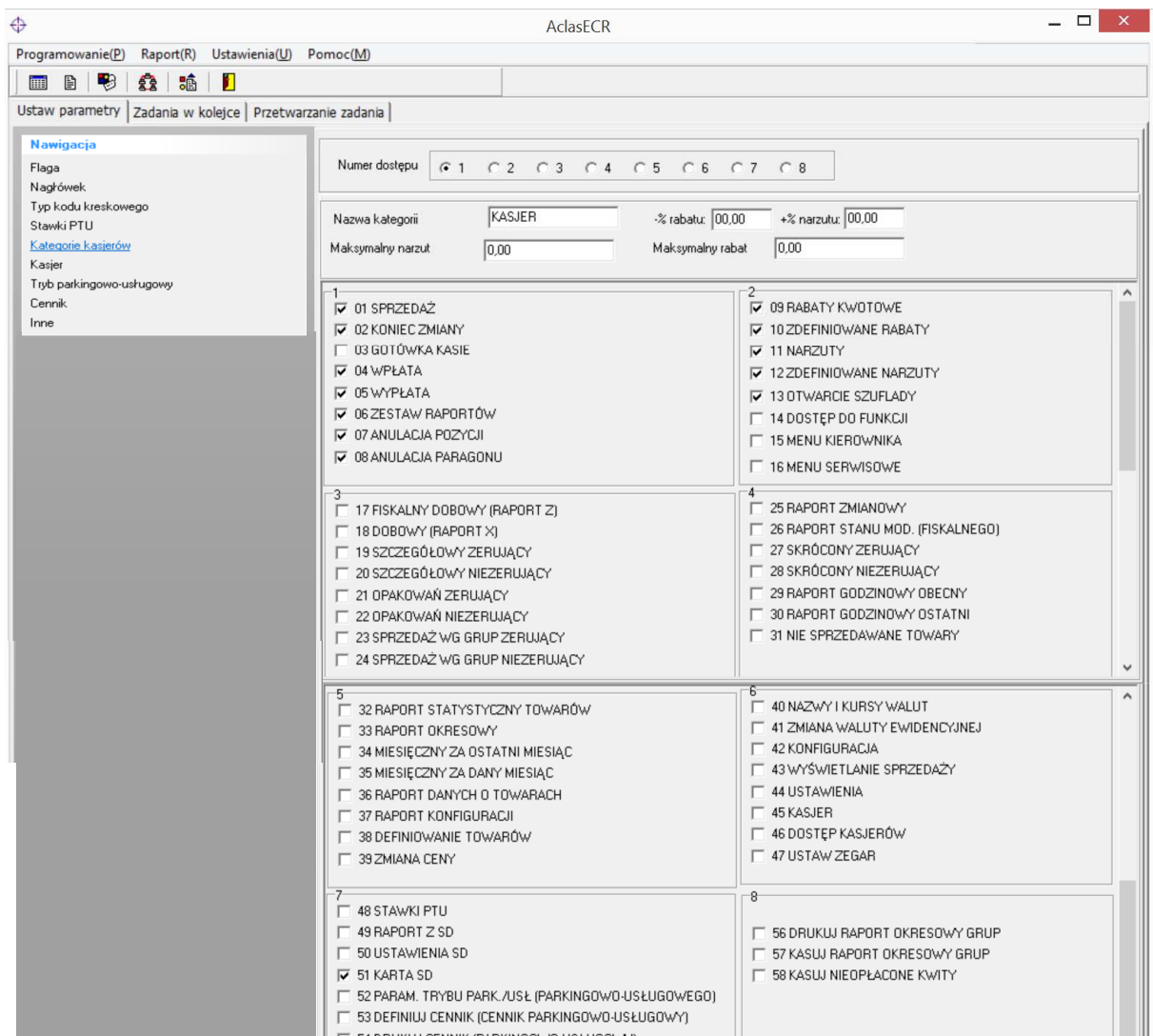
4.4.5. Kategorie kasjerów

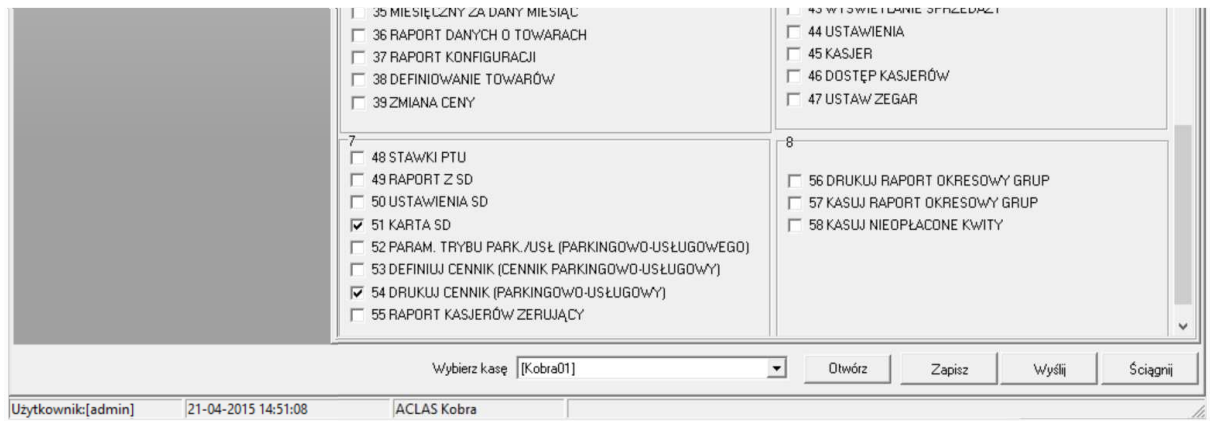
W funkcji „Kategorie kasjerów” można zdefiniować nazwy kasjerów, maksymalne rabaty i narzuty dla poszczególnych kasjerów oraz wszystkie uprawnienia dostępne na kasie w menu 03 KONFIGURACJA/12 KATEGORIE KASJERÓW.

W sposób podobny jak dla danych PLU można „Kategorie kasjerów” otworzyć z pliku zapisanego na komputerze, ściągnąć z kasy lub edytować plik z ustawieniami domyślnymi.

Zmodyfikowany plik „Kategorie kasjerów” zapisujemy na komputerze naciskając przycisk „Zapisz”.

„Kategorie kasjerów” są przesyłane do kasy jako oddzielne zadanie wraz z wszystkimi parametrami.





Wybierz kasę [Kobra01] Otwórz Zapisz Wyślij Ściągnij

Uzytkownik:[admin] 21-04-2015 14:51:08 ACLAS Kobra

Parametry „Kategorie kasjerów” dla kasy **Kos** są ograniczone i nie obejmują ustawień dla karty SD, raportu okresowego grup oraz kasowania nieopłaconych kwitów.

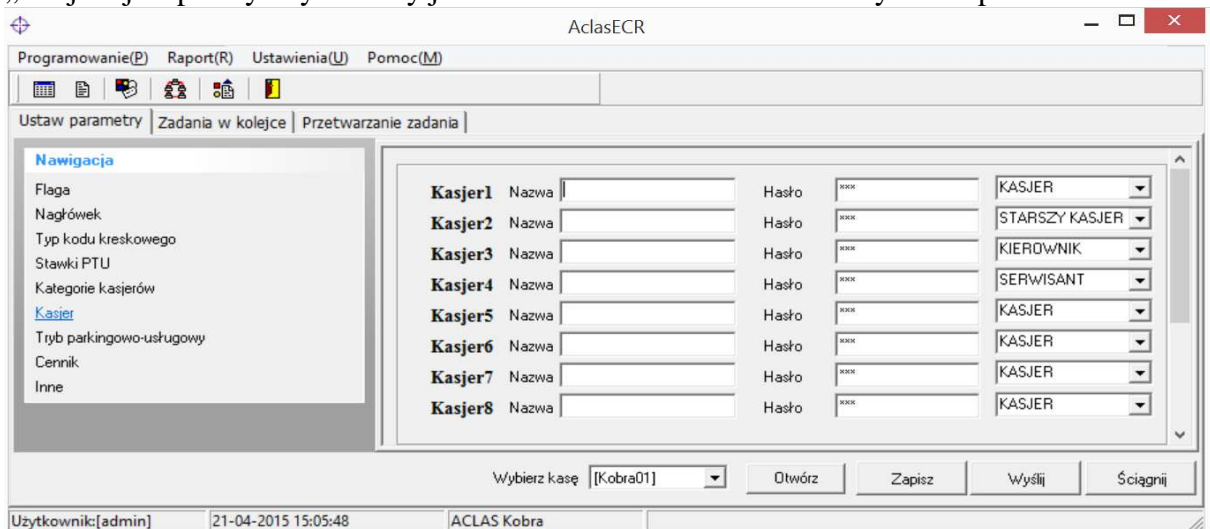
4.4.6. KASJER

W funkcji „Kasjer” można zdefiniować nazwy kasjerów, hasła dostępu i kategorie dostępu dla poszczególnych kasjerów.

W sposób podobny jak dla danych PLU można „Kasjer” otworzyć z pliku zapisanego na komputerze, ściągnąć z kasy lub edytować plik z ustawieniami domyślnymi.

Zmodyfikowany plik „Kasjer” zapisujemy na komputerze naciskając przycisk „Zapisz”.

„Kasjer” jest przesyłany do kasy jako oddzielne zadanie wraz z wszystkimi parametrami.



Wybierz kasę [Kobra01] Otwórz Zapisz Wyślij Ściągnij

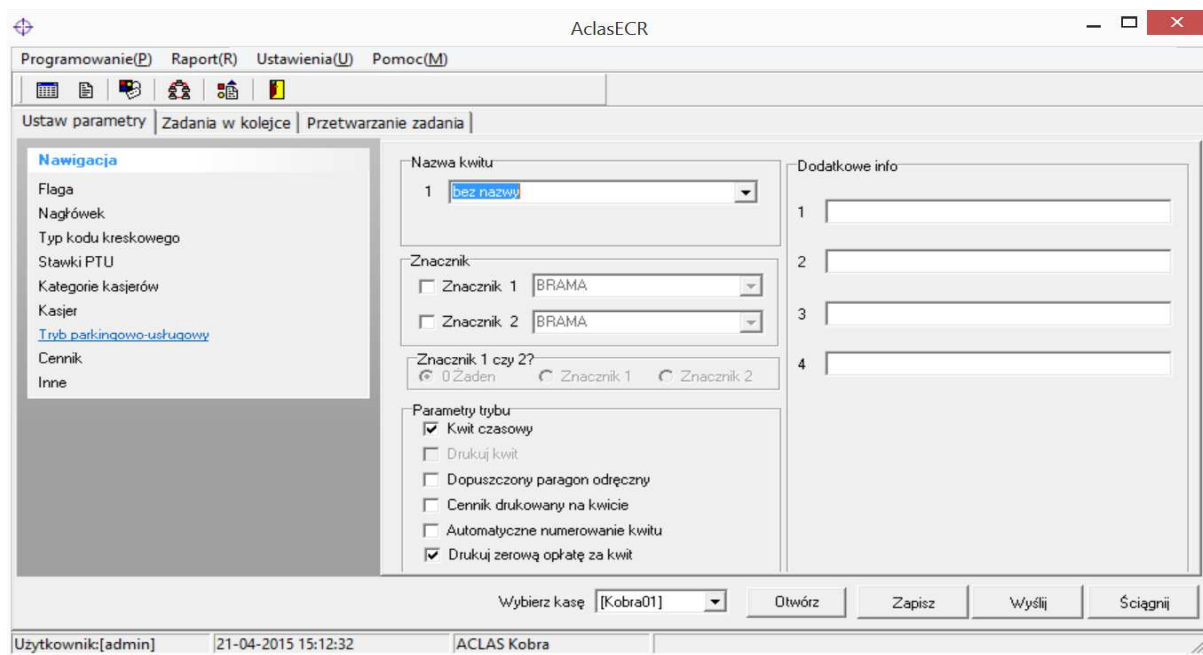
Uzytkownik:[admin] 21-04-2015 15:05:48 ACLAS Kobra

4.4.7. Tryb parkingowo-usługowy

W „Trybie parkingowo-usługowym” można zdefiniować wszystkie parametry wykorzystywane w trybie parkingowo-usługowym, definiowane na kasie w 03 KONFIGURACJA/19 TRYB PARK.-USŁ. (dla kas **Kos** pozycja 18 TRYB PARK.-USŁ.) oprócz samego „Cennika”.

W sposób podobny jak dla danych PLU można dane do tej funkcji utworzyć z pliku zapisanego na komputerze, ściągnąć z kasy lub edytować plik z ustawieniami domyślnymi.

Zmodyfikowany plik „Trybu parkingowo-usługowego” zapisujemy na komputerze naciskając przycisk „Zapisz”. „Parametry trybu parkingowo-usługowego” są przesyłane do kasy jako oddzielne zadanie wraz z wszystkimi parametrami.

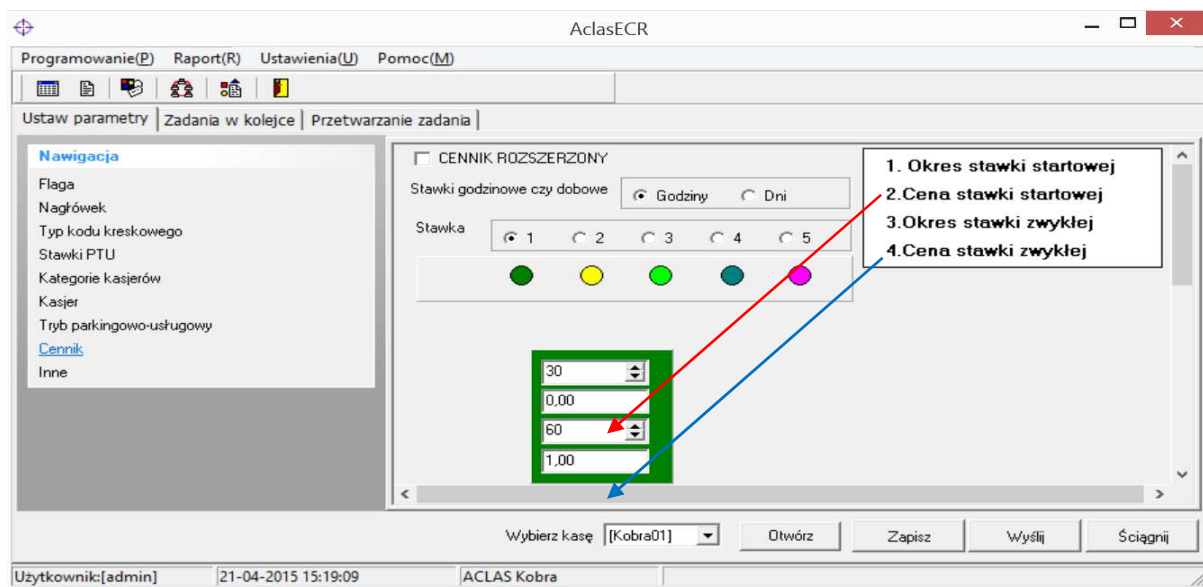


4.4.8. Cennik

W „Cenniku” można zdefiniować cennik prosty lub rozszerzony dla trybu parkingowo-usługowego definiowany na kasie w 03 KONFIGURACJA/19 TRYB PARK.-USŁ./12 CENNIK (dla kas Kos pozycja 18 TRYB PARK.-USŁ.).

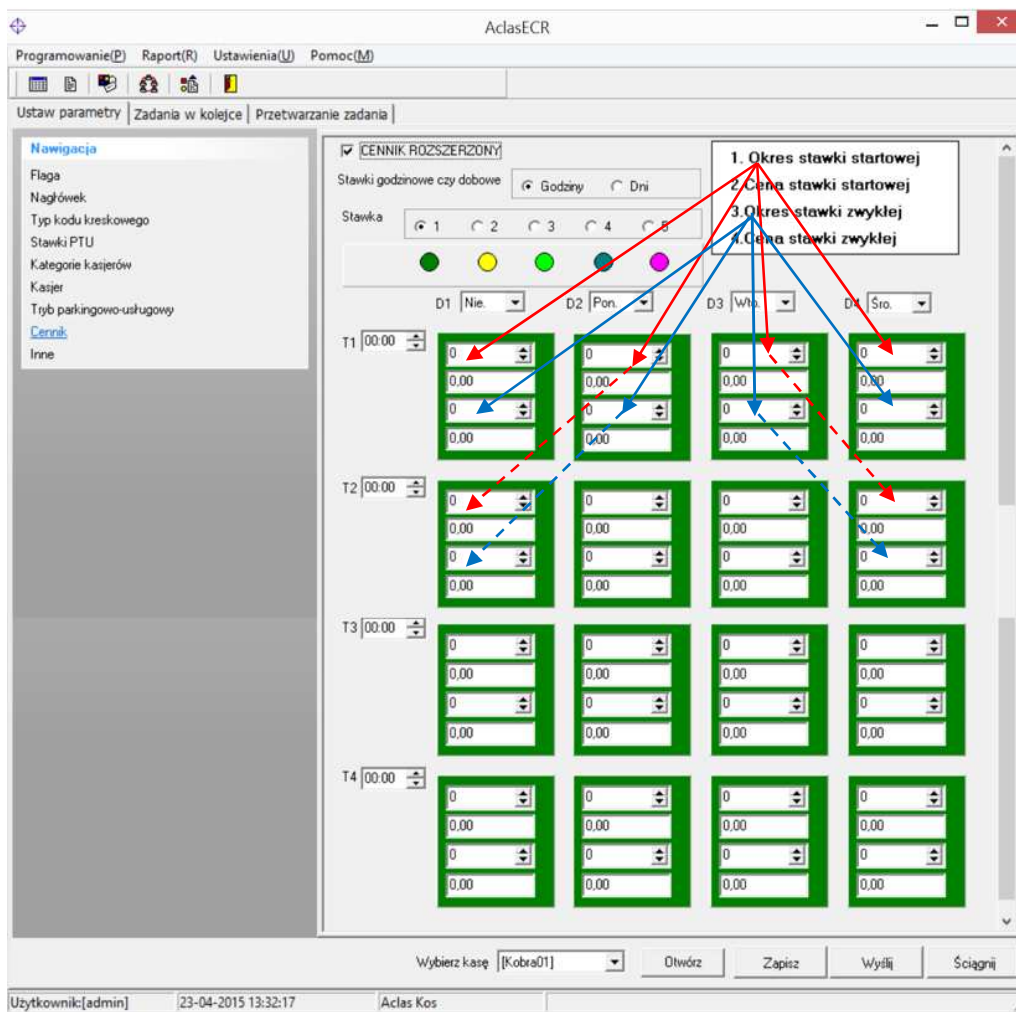
Dla cennika prostego należy zdefiniować cztery parametry dla danej stawki – **aby stawka zaczęła naliczać opłaty**.

Ceny stawek są domyślnie ustawiane jako Waluta ewidencyjna ustawiona w kasie i nie są wyświetlane.



Dla cennika rozszerzonego należy zdefiniować maksymalnie cztery terminy i cztery okresy dla danej stawki.

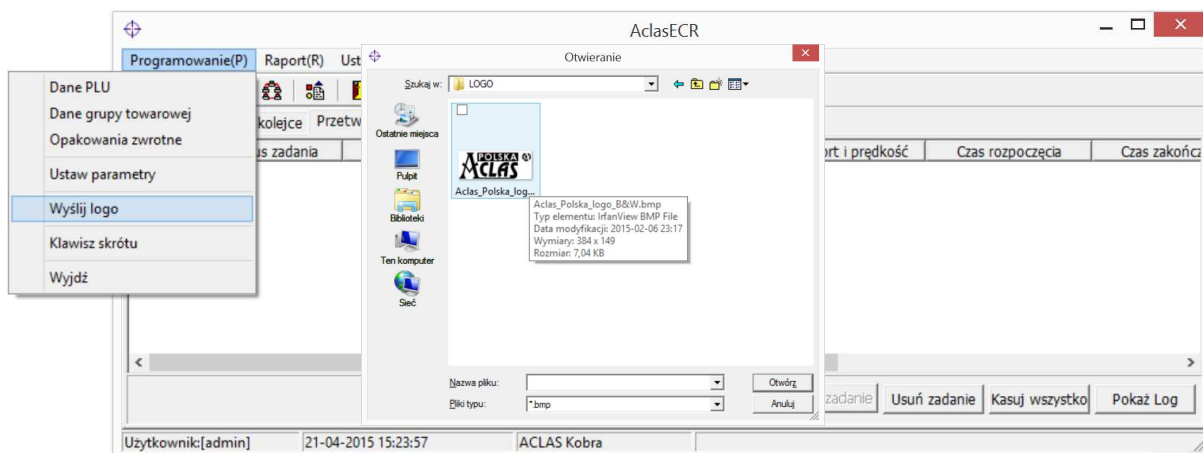
Należy wprowadzić przynajmniej 32 ceny stawek startowych i zwykłych dla każdej z definiowanych stawek 1-5, aby stawka zaczęła naliczać opłaty.



4.5. Ustawianie logo graficznego

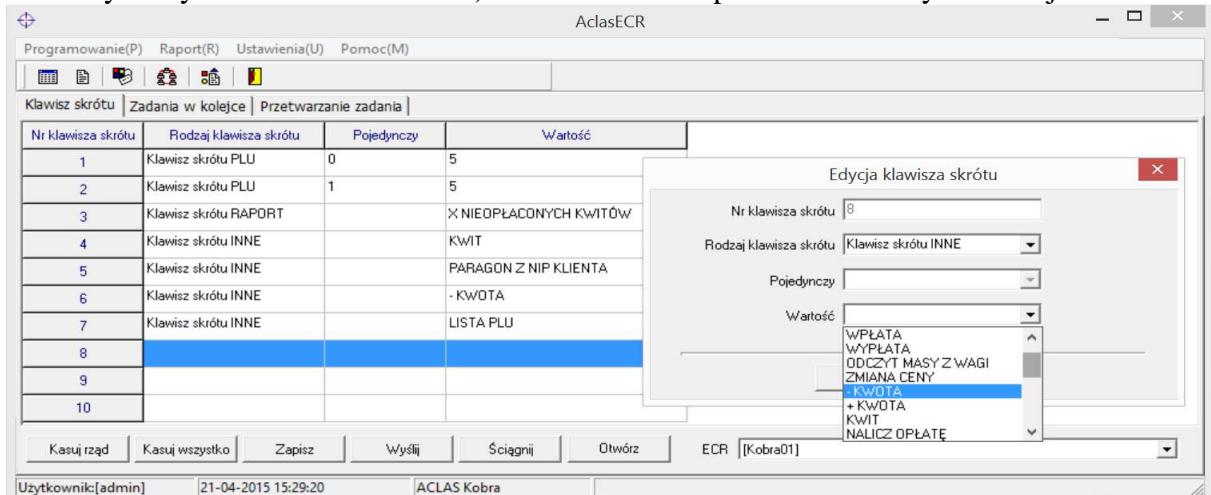
Funkcja niedostępna dla kasy ACLAS Kos.

Po wybraniu pliku z logo w formacie BMP aplikacja transmituje go do kasy. Maksymalna długość logo to 384 piksele a wysokość limitowana jest maksymalną pojemnością pliku w formacie BMP tzn. 8 kB. Logo jest drukowane przed nagłówkiem paragonu.



4.6. Klawisze skrótu

Funkcja służy do zdefiniowania pod klawiszami skrótu do 10 skrótów (5 klawiszy + 5 klawiszy z użyciem klawisza SHIFT) do: PLU i/lub Raportów i/lub Innych funkcji.



„Numer klawisza skrótu” odpowiada następującym klawiszom w kasie ACLAS:

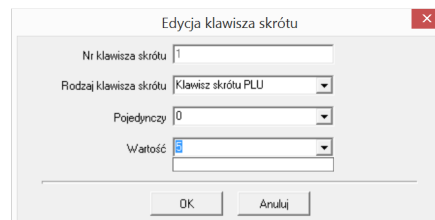
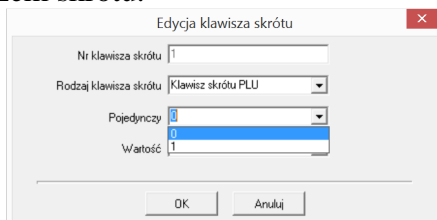
Numery od „1” do „5” odpowiadają klawiszom „F1” do „F5”

Numery od „6” do „10” odpowiadają klawiszom „SHIFT + F1” do „SHIFT + F5”.

4.6.1. Klawisz skrótu PLU

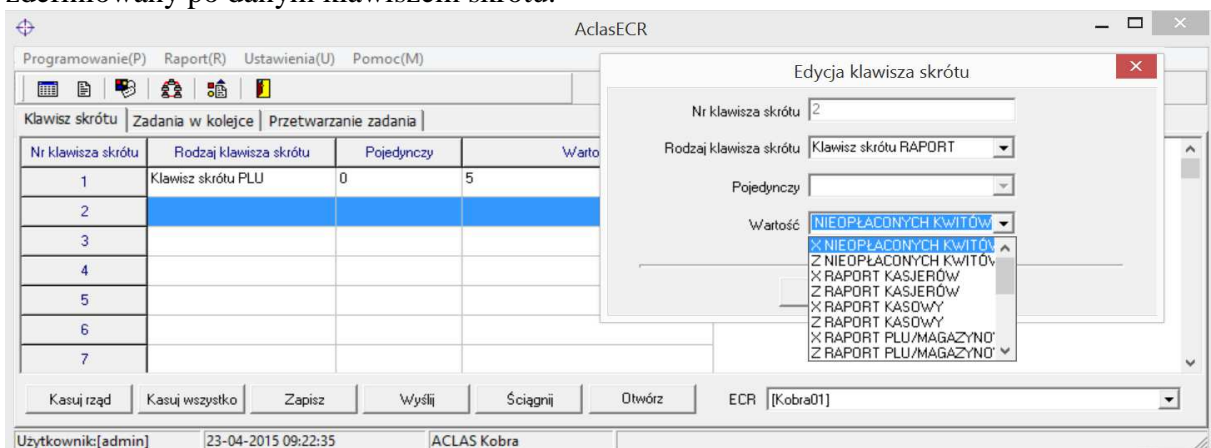
W polu „Pojedynczy” należy wybrać „0” (nie pojedynczy, wystawiona pozycja na paragonie nie będzie jedyna i zamknie paragonu) lub „1” (jeżeli jest to jedyna pozycja na paragonie to paragon zostanie automatycznie zamknięty i wydrukowany z formą płatności GOTÓWKA).

W polu „Wartość” należy wpisać numer PLU, który ma być zdefiniowany pod tym klawiszem skrótu.



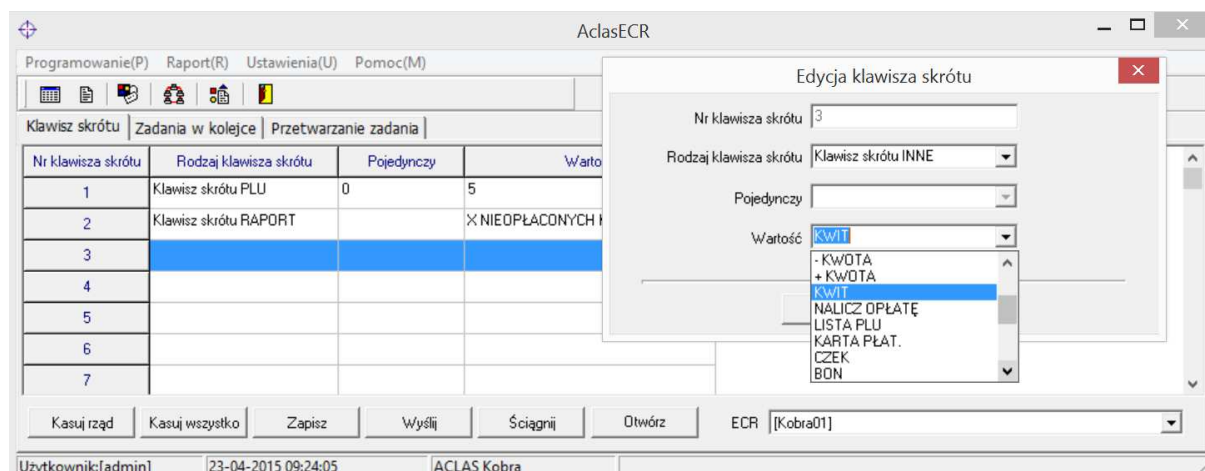
4.6.2. Klawisz skrótu RAPORT

Po wybraniu „Klawisz skrótu RAPORT” należy wybrać z listy rodzaj raportu, który ma być zdefiniowany po danym klawiszem skrótu.



4.6.3. Klawisz skrótu INNE (funkcje)

Po wybraniu „Klawisz skrótu INNE” należy wybrać z listy rodzaj funkcji, która ma być zdefiniowana po danym klawiszem skrótu.



5. Raporty

Dla wykonania operacji w menu „Raporty” kasa musi być skomunikowana z programem AclasECR.

Raporty umożliwiają ściągnięcie raportów zapisanych w kasie lub ich wydrukowanie na kasie oraz zapis, drukowanie i przeglądanie ściągniętych lub zapisanych raportów na komputerze.

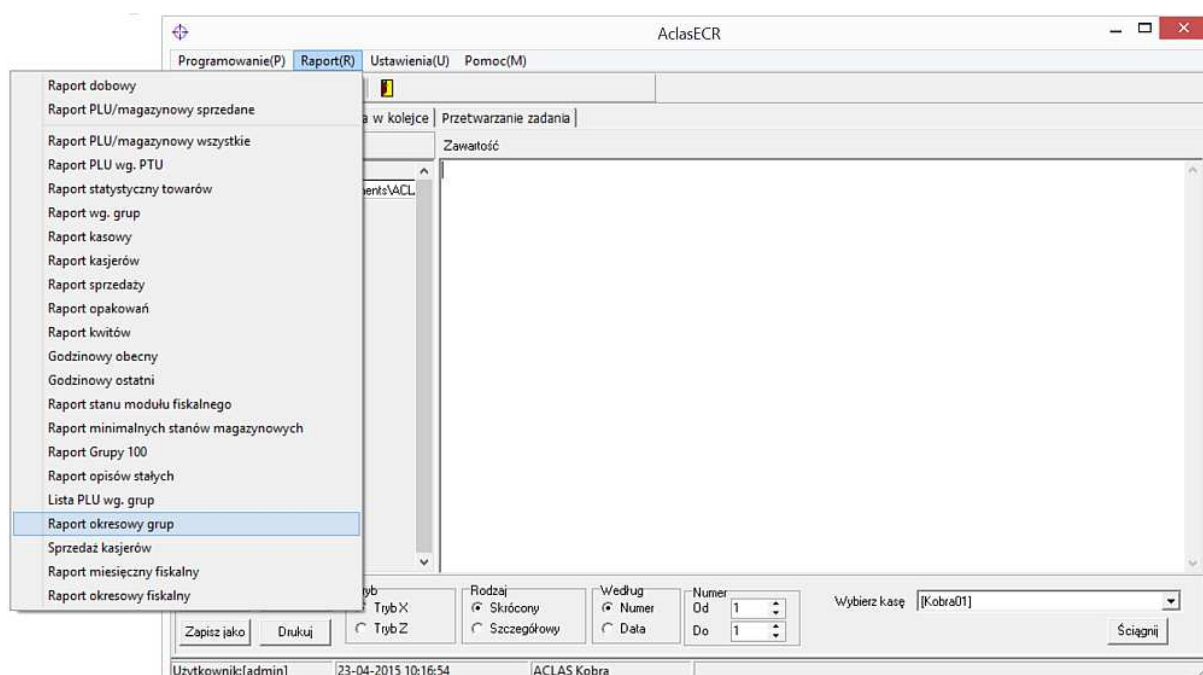
Dla kasy Kos w menu „Raporty” dostępne raporty zostały ograniczone tylko do grup towarowych, opakowań zwrotnych i raportu nieopłaconych kwitów (X Raport).

Dla pozostałych modeli kas ACLAS dostępne są raporty, które udostępnione są na samej kasie.

Raporty oznaczone jako „X” lub „Tryb X” oznaczają raporty czytające.

Raporty oznaczone jako „Z” lub „Tryb Z” oznaczają raporty fiskalne lub zerujące.

Menu „Raporty” wygląda jak poniżej:



W zależności od wybranego rodzaju raportu należy ustawić w nim interesujące nas parametry (tryb, rodzaj, zakres dat, zakres numerów, itp...).

Raporty fiskalne dobowe są zawsze drukowane na kasie (a więc i zapisywane w jej kopii elektronicznej). Wykonanie raportu dobowego wymaga potwierdzenia na kasie.

Inne raporty fiskalne (okresowy, miesięczny) nie są drukowane ani zapisywane w kasie.

Raporty zerujące są zapisywane w kasie (w jej kopii elektronicznej) jeżeli w ustawieniach 03 KONFIGURACJA / 15 DEFINICJA PARAMETRÓW SYSTEMU / 21 ZAPISUJ KOPIE RAPORTÓW Z PC zostanie ustawiony ten parametr (fabrycznie jest ustawiony). Raporty te nie są drukowane przez kasę.

Raporty czytające nie są drukowane ani zapisywane w kasie.

5.1. Raport dobowy

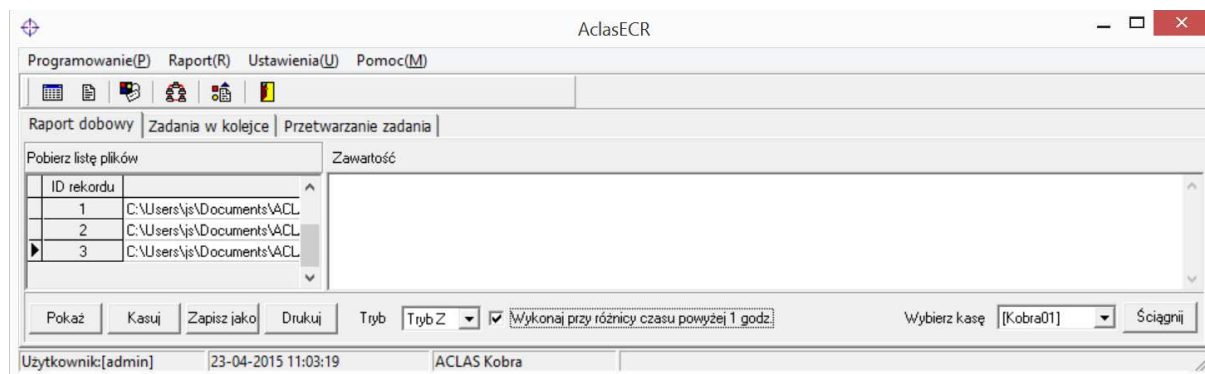
Ponieważ wykonanie Raportu fiskalnego dobowego (Raport dobowy, Tryb Z) jest w specyficzny sposób uzależnione od operacji na kasie, dlatego wykonanie tego raportu opisane jest szczegółowo.

Aby z komputera można wykonać ten raport kasa musi być podłączona do komputera i skomunikowana z programem AclasECR.

Po wybraniu tego raportu możemy ustawić w programie AclasECR parametr:

- Wykonaj przy różnicy czasu powyżej 1 godziny.

Ustawienie to służy ograniczeniu generowania kolejnych pustych Raportów fiskalnych dobowych z komputera, co skraca czas użytkowania kasy (zapełniane są kolejne rekordy w Pamięci Fiskalnej kasy). Fabrycznie parametr ustawiony jest na nie drukowanie przy różnicy czasu większej niż 1 godzina.



Następnie należy nacisnąć przycisk „Ściągnij”.

W zależności od tego, czy od ostatniego Raportu fiskalnego dobowego na kasie zostały wykonane operacje sprzedaży lub inne, **na wyświetlaczu operatora kasy mogą pojawiać się kolejno komunikaty:**

RAPORT FISKALNY WYKONAĆ? T-1/N-0

Po wpisaniu „1” i naciśnięciu klawisza „ENTER” na kasie pojawi się kolejny komunikat:
2015-04-23 11:03 POTWIERDŹ T-1/N-0 (aktualna data i czas na kasie)

Należy wpisać „1” i nacisnąć klawisz „ENTER”.

Jeżeli od ostatniego Raportu fiskalnego dobowego nie rejestrowano żadnych sprzedaży lub nie przeprowadzono operacji wymagających wykonania tego raportu pojawi się komunikat:

BRAK NOWYCH SPRZEDAŻY WYKONAĆ RAPORT

Potwierdzając klawiszem „ENTER” drukujemy raport lub, jeżeli taki raport został już wykonany, wyświetli się komunikat:

RAPORT FISKALNY ZROBIONY WYKONAĆ KOLEJNY?

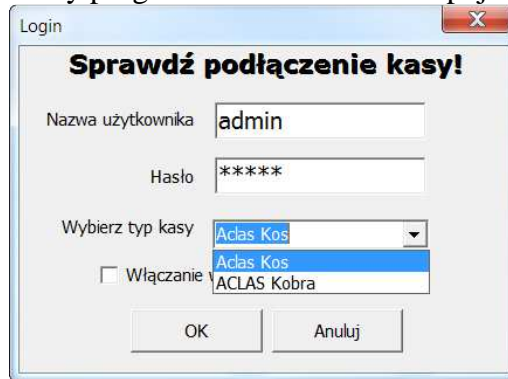
Wydrukuje się raport, ale jeżeli DATA na komputerze jest inna niż DATA w kasie – nie wydrukuje się taki raport. Kasa wyświetli komunikat: **B139: RAPORT DOBOWY Z PC BŁĘDNA DATA.**

Nie można wykonać z komputera Raportu fiskalnego dobowego na kasie gdy czas komputera i czas kasy mają różne daty!!!

6. Logowanie i ustawienia

6.1. Logowanie

Po dwukrotnym kliknięciu ikony programu “AclasECR.exe” pojawi się okienko:



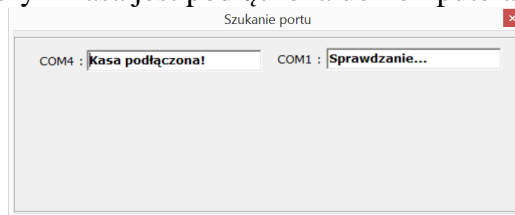
Należy:

- Wpisać użytkownika i jego hasło zgodnie z punktem 5.2.
- Wybrać model kasy.

Program AclasECR w tym trybie, po ustawieniu właściwych parametrów komunikacyjnych portu w „Ustawieniach”, umożliwi również komunikację z kasą.

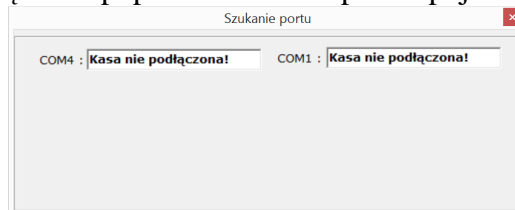
Następnie należy nacisnąć przycisk „OK”.

Jeżeli nie wybrano „Włączanie w trybie OFF-LINE” program automatycznie rozpocznie poszukiwanie portu, na którym kasa jest podłączona do komputera:



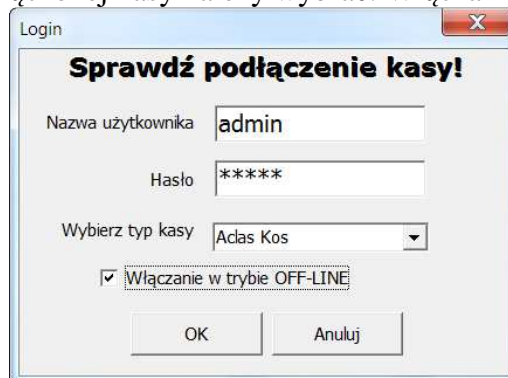
i uruchomi aplikację.

Jeżeli kasa nie będzie podłączona poprawnie do komputera pojawi się okienko:



i aplikacja nie uruchomi się.

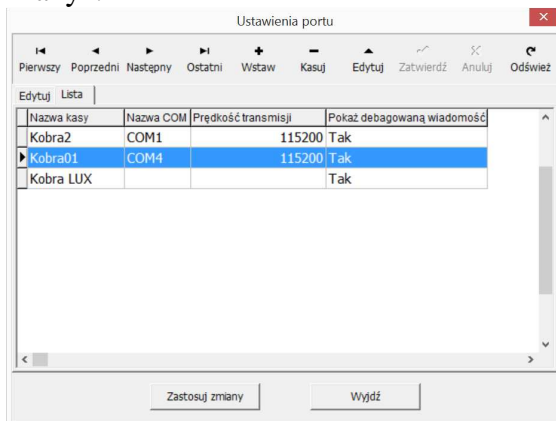
Aby pracować bez podłączonej kasy należy wybrać: Włączanie w trybie OFF-LINE.



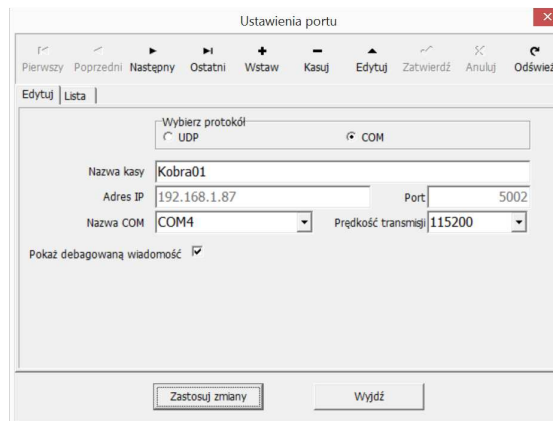
6.2. Ustawienia kasy

Umożliwia ustawienie parametrów transmisji dla różnych kas dostępnych w systemie. Z zakładki „Lista” należy wybrać lub dodać („Wstaw”) kasę, której parametry komunikacyjne chcemy ustawić. Następnie w zakładce „Edytuj” zmieniamy lub wprowadzamy parametry komunikacyjne portów oraz wprowadzamy nazwę (jeżeli dodajemy nową kasę).

Wszelkie zmiany, jeżeli mają być zastosowane, należy zatwierdzić przyciskiem „Zastosuj zmiany”.



Nazwa kasy	Nazwa COM	Prędkość transmisji	Pokaż debugowaną wiadomość
Kobra2	COM1	115200	Tak
Kobra01	COM4	115200	Tak
Kobra LUX	COM4	115200	Tak

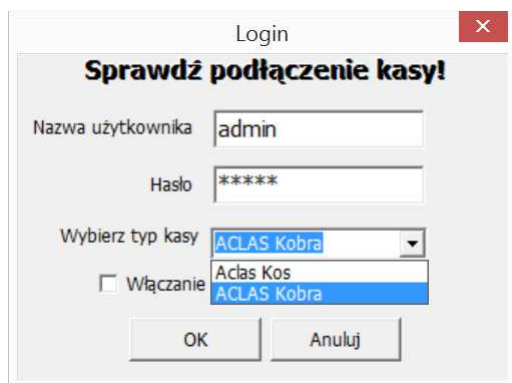
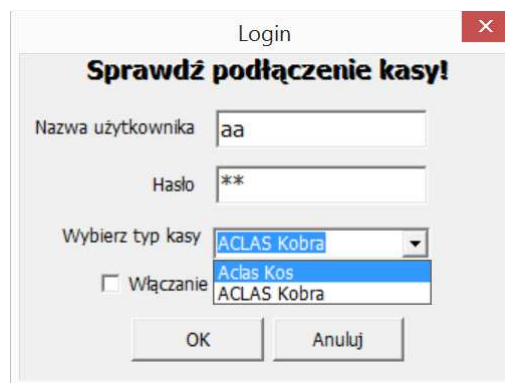


6.3. Kasjer KIEROWNIK lub inny użytkownik

Służy do ustawienia użytkowników programu AclasECR, Domyślne ustawione są dwa profile użytkowników: „admin” i „aa” (użytkownik).

Po zalogowaniu na „admin” (hasło domyślne: „admin”) użytkownik ma dostęp do pełnej funkcjonalności funkcji „Kasjer KIEROWNIK”.

Po zalogowaniu na „aa” (hasło domyślne: „aa”) użytkownik ma dostęp do ograniczonej funkcjonalności funkcji „Kasjer KIEROWNIK”.

UWAGA

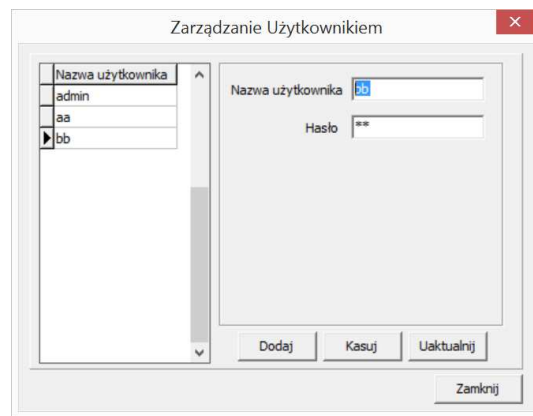
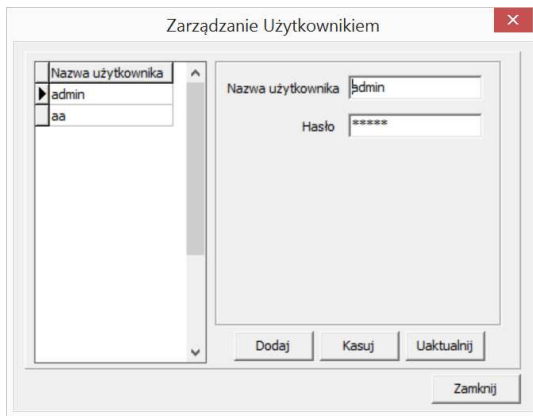
W zależności od typu podłączonej kasy ACLAS należy wybrać właściwy model z listy.

Po zalogowaniu na „admin” może dodawać, usuwać, zmieniać hasła użytkownikom.

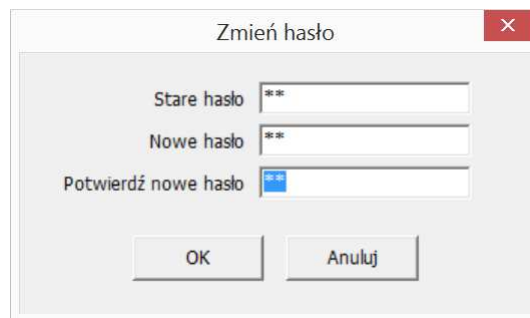
Dodawanie nowego użytkownika rozpoczyna się od wpisania jego nazwy i hasła (w poniższym przykładzie: Nazwa użytkownika „bb”, Hasło „bb”, a następnie naciśnięcia przycisku „Dodaj”). Na liście po lewej stronie okienka pojawi się nowy dodany użytkownik.

Dla usunięcia wybranego użytkownika należy na liście wybrać jego pozycję i nacisnąć przycisk „Kasuj”.

Aby zapisać te modyfikacje (i każdą inną) w ustawieniach programu, należy nacisnąć przycisk „Uaktualnij”.



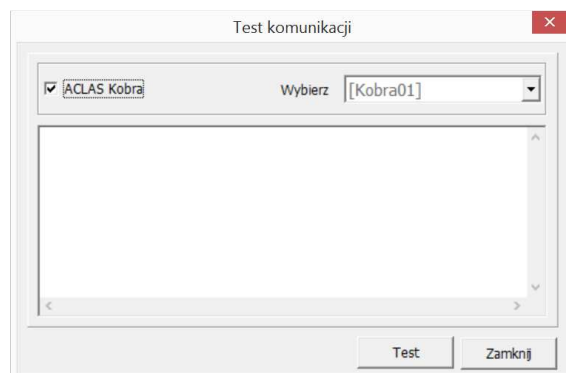
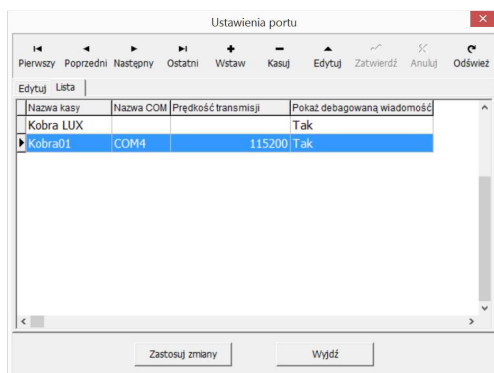
Po zalogowaniu na „aa” (lub innego użytkownika zdefiniowanego wcześniej przez KIEROWNIKA „admin”) można tylko zmienić hasło dla zalogowanego użytkownika.



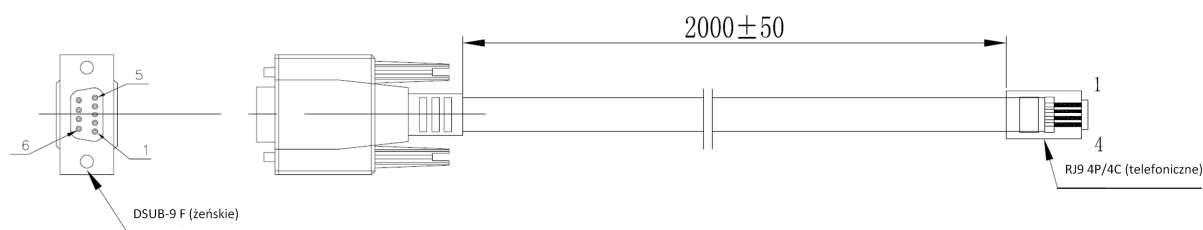
6.4. Test

Funkcja umożliwia przetestowanie poprawności działania ustawionych parametrów komunikacyjnych programu AclasECR z podłączoną kasą ACLAS.

Należy wcześniej wybrać kasę, z którą chcemy testować komunikację.



6.5. Schemat kabla DSUB9 F (PC) / RJ9 (kasa ACLAS)



Kabel komunikacyjny RS232 do kas ACLAS

Złącze DSB-9 F do połączenia PC

DSUB-9 F (żeńskie)	RJ9 4P/4C (telefoniczne)
NC	1
5	2
3	3
2	4

Złącze RJ9 4P/4C do połączenia kasy ACLAS

Kabel nie jest dostarczany w komplecie z kasą, dostarczany jest kabel USB.